

# MATERIÁLIE

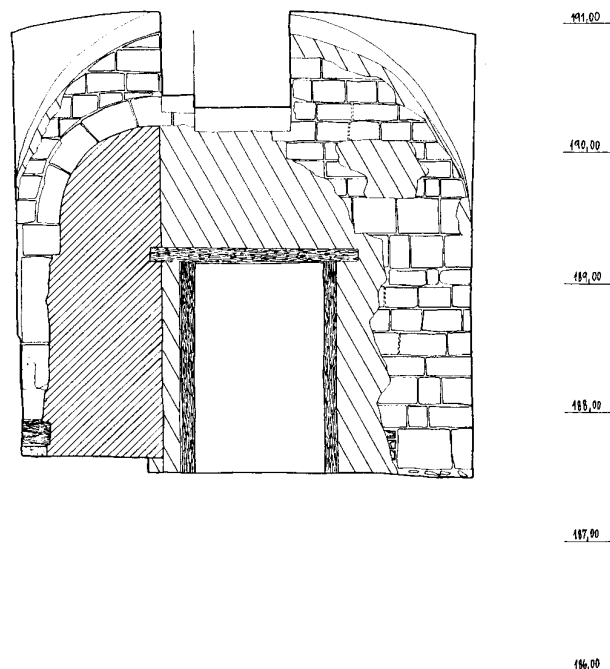
## DOCHOVANÉ ZDĚNÉ ŠÍJE ROMÁNSKÝCH DOMŮ V PRAZE

ZDENĚK DRAGOUN - JIŘÍ ŠKABRADA -  
MICHAL TRYML

V příspěvku v loňském ročníku Průzkumů památek jsme upozornili na vesměs nevelké doklady existence někdejších zděných valeně klenutých vstupních částí - šíjí pražských románských domů.<sup>1)</sup> Pokračující práce na katalogu pražských románských domů přinesly potvrzení předběžně vyslovených závěrů rozpoznáním téměř intaktně dochovaných zděných šíjí nebo jejich podstatných částí ve známých románských domech. Ty byly konstatovány a zdokumentovány u románských partií staveb v čp. 10-11/I, 451/I, 510/I, 597/I a 646/I na Starém Městě pražském.

Z uvedených pěti případů je nejhůře zachována tato část románského domu u čp. 10-11/I na Malém náměstí. Románský původ domu byl zjištěn v roce 1928 a jeho příslušná partie je charakterizována jako „malá čtvercová místnost s křížovou klenbou a vchodem“.<sup>2)</sup> Následně je tento prostor nazýván „síní“ nebo „předsíní“.<sup>3)</sup> Jindy je správně považován za předsíní,<sup>4)</sup> většinou je však hodnocen jako samostatná místnost.<sup>5)</sup> Její torzo tvoří nevelké kvádríkové partie severní a jižní stěny. Téměř kompletně kvádríková je východní stěna, v níž je dochována i severní polovina půlkruhově ukončeného vstupního portálu, jehož rekonstruovatelná šířka by mohla dosahovat značné šířky kolem 150 cm (obr. 1). Poledníkový rozměr prostoru je dochovaný a obnáší 350 cm, z rovnoběžkového je zachováno cca 180 cm a křivka klenby předpokládá jeho celkovou míru někde kolem 260 cm. Půdorysu, bližícimu se čtverci, odpovídá i použití křížové klenby, jejíž relikv je nepochybně originální.<sup>6)</sup>

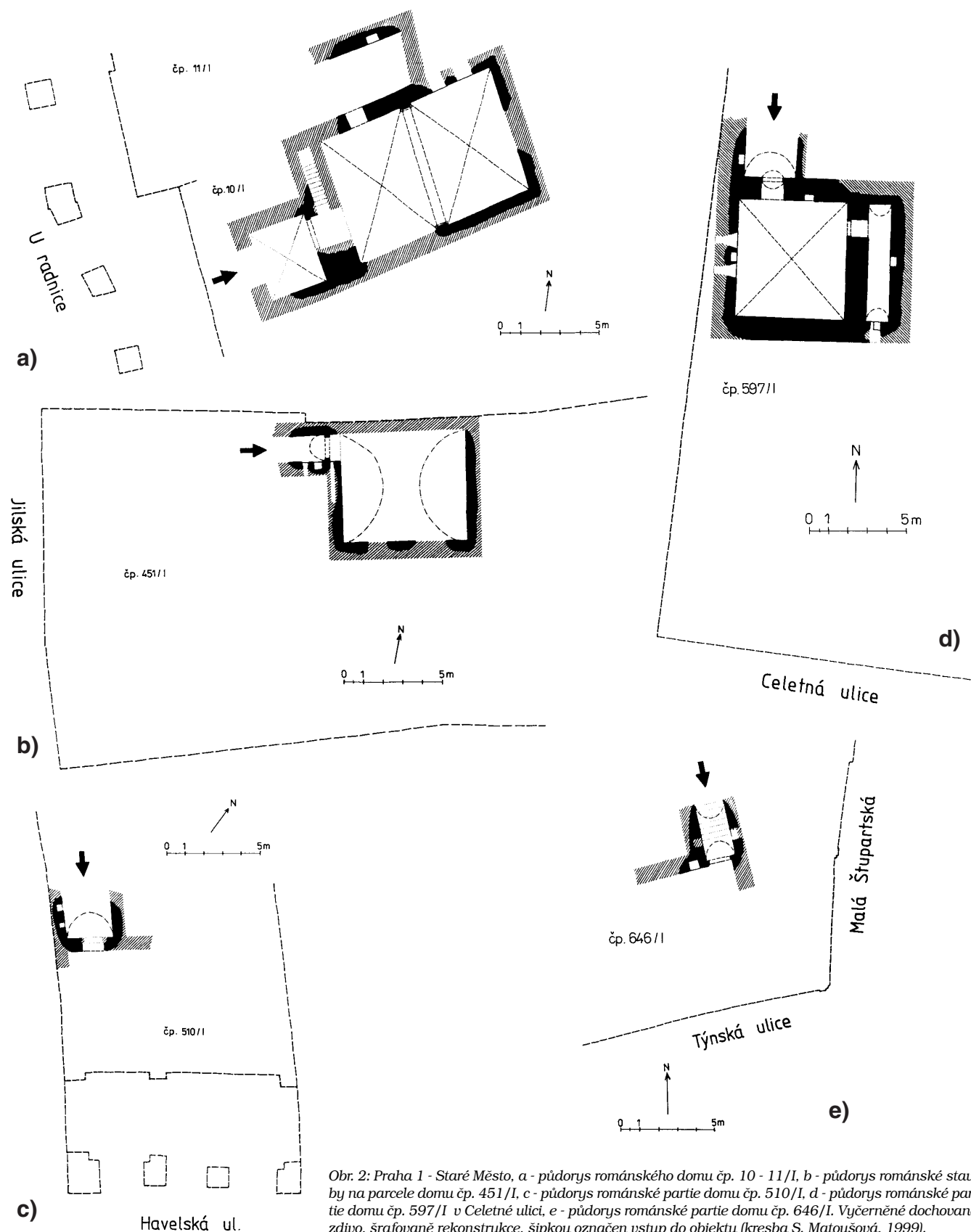
Přestože nejsou dochovány spodní klesající partie kvádríkového zdiva obou boků, pokládáme uvedenou prostoru za vstupní šíji románského domu. Vyznačuje se ovšem několika výjimečnými prvky, na které je nutné upozornit. Nápadná je větší šířka šíje ve srovnání s její délkou, která může souviset s enormní šíří vstupního portálu (obr. 2a). Tento fakt pak jistě ovlivnil i volbu křížové klenby, která dostala přednost před v těchto případech obvyklou klenbou valenou. Zcela výjimečné je ovšem situování vstupu ze strany veřejného prostranství, které je jediným doloženým případem tohoto druhu v Praze.<sup>7)</sup> V gotickém období, ve kterém bylo situování vstupu do sklepů z komunikací či veřejných prostor používáno relativně často, byla situace zvýrazněna předložením ústupkového portálu z vyžlabených gotických tvarovek. Zásadní změnu v přístupnosti těchto prostor lze



Obr. 1: Praha 1 - Staré Město. Východní stěna zděné šíje domu čp. 10-11/I v ulici U radnice. Hustá šrafura zazdívka, řídká omítané plochy (kresba M. Semerád a S. Matoušová).

zřejmě obecně spojuvat i se změnou funkce románských polosuterénů s nevyložitelnou rolí obytnou ve skladovacích prostorech gotických sklepů, pro které bylo co nejpřístupnější spojení s komunikací nutností.

Románská část domu čp. 451/I je situována v zadní části parcely objektu v Jilské ulici. Románské zdivo bylo rozeznáno při základním stavebně historickém průzkumu v r. 1960, kdy byly konstatovány tři kvádríkové stěny hlavní románské místnosti a západně od ní „vstupní chodba“ s valenou klenbou a dvěma odkládacími nikami, umístěnými v různých úrovních 100 a 50 cm nad podlahou. Mezi oběma částmi domu se nacházel opukový portálek s půlkruhovým zakončením, který podle plánové dokumentace obvyklým způsobem ze vstupní západní strany zužoval portálovou niku.<sup>8)</sup> Další informace jsou přístupny v publikované verzi výsledků stavebně historického průzkumu. Báze nik v jižní stěně úzké prostoru je tu uváděna na 120 a 170 cm nad původní úrovní. Klenba „chodbičky“ je označena za pravděpodobně románskou a je (nepřesně) charakterizována jako jediná známá románská klenba Starého Města, nacházející se nad dnešním terénem. Z existence „chodbičky“ je dedukováno pokračování románské zástavby jižně od ní.<sup>9)</sup> Původnost zaklenutí „předsínky“ odmítá další z prací, která se domem zabývá.<sup>10)</sup> Následné popisy vycházejí již jen z výše uvedených údajů.<sup>11)</sup> Ojedinele je stavba nesprávně považována za součást sousedního objektu čp. 452/I.<sup>12)</sup>



Obr. 2: Praha 1 - Staré Město, a - půdorys románského domu čp. 10 - 11/I, b - půdorys románské stavby na parcele domu čp. 451/I, c - půdorys románské partie domu čp. 510/I, d - půdorys románské partie domu čp. 597/I v Celetné ulici, e - půdorys románské partie domu čp. 646/I. Vyčerněné dochované zdivo, šrafované rekonstrukce, šipkou označen vstup do objektu (kresba S. Matoušová, 1999).

V dnešním stavu je hlavní románská místnost neprodyšně omítnuta, a tedy nepřístupná pro ověření románského stavu. Nevelká vstupní partie je dochována relativně dobře (ve srovnání s ostatními částmi historických suterénů) a je dnes dostupná v rámci komunikace do sklep-

ní galerie při Jilské ulici. Tvoří ji velmi malý prostor, ze tří stran vymezený intaktně dochovaným kvádríkovým zdivem. Severní zeď je tvořena devíti, dnes patrnými kvádríkovými řádky, vysokými 10 - 27 cm, při celkové výšce 154 cm. Místy jsou v řádkování menší nepravidelnosti a ve vý-



Obr. 3: Praha 1 - Staré Město. Východní stěna zděné šíje domu čp. 451/I v Jilské ulici s částí portálu. Nahoře románská valená klenba, vpravo nika a otvor okénka v jižní stěně. Pohled od západu (foto K. Fink).

chodní části při podlaze menší lomová zadržívka. Jižní zeď tvoří 10 řádků vysokých 8 - 33 cm, o dnes viditelné celkové výšce 154 cm. V jižní zdi jsou dochované dva výklenky. Východní z nich je zjevně odkládací nika s bází v úrovni 190,05 m, s monolitickými boky, překladem i zadní stěnou. Její rozměry činí 50 × 39 cm, hloubka pak 45 cm. Boční armování i překlad jsou široké jen 10 cm. Západní výklenek o rozměrech 42 × 32 cm se vyznačuje neobvykle se zužujícími bočními špaletami, přerušeny v hloubce 35 cm zadržívkou, takže nelze vyloučit, že se zde jedná o dodatečně zadrživé okénko. Báze tohoto otvoru je o více než 50 cm výše než u předchozího, což může souviset jak s klesáním podlahy nebo schodů šíje do zahloubeného interiéru, tak s odlišnou funkcí obou výklenků. Ty jsou dnes nevhodně upraveny, naštěstí snad nikoliv nevratně. Dnešní mramorová podlaha prostory se nachází v úrovni 189,43 m a neumožňuje posouzení románské spodní části a její případné schodovité úpravy. Východní stěna má v horních pěti řádcích pečlivě vykroužené půlkruhové klenební čelo, ve spodní části je viditelná horní partie románské opukového portálu (obr. 3). Půlkruhová horní část portálu je tvořena pěti opukovými prvky, opukové stojky jsou částečně překryty bočními kvádríkovými stěnami. Hloubka portálu činí 24 cm a jeho šířka 115 cm. Portálová nika východně od portálu je na každé straně o 7 cm širší než vlastní portál a v hloubce 32 cm je uzavřena omítanou zadržívkou. V jižním boku portálové niky je patrný zadrživý otvor pro zasouvací závoru. Zeď částečně uzavírající prostor od zápa-

du je kompletně omítnuta, stejně jako zdivo, pokračující dále k západu v linii jižního boku románské prostory. Za dnešního stavu tedy nelze definitivně řešit otázku západního ukončení této prostory.

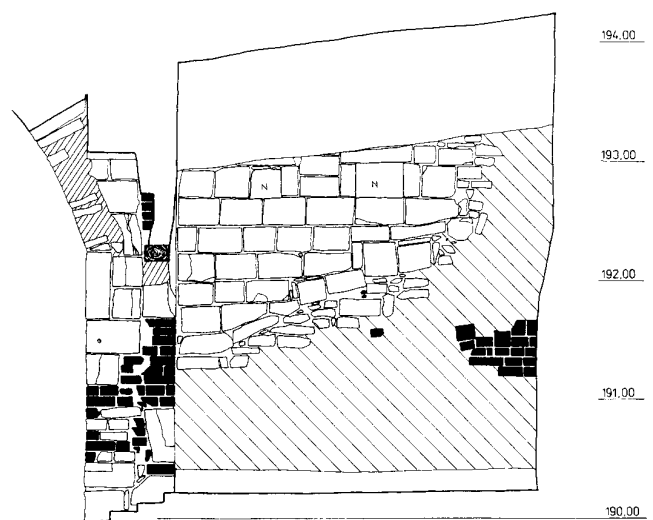
Na boky šíje nasedá v úrovni 190,95 - 191,03 m n. m. valená, zjevně originální románská klenbička. V dnešním stavu má do značné hloubky proškrábané a zcela nově vymazané spáry, takže jenom její nasazení na klenební čelo ve východní stěně dokládá její románský původ.

Tato jediná neomítaná část románských partií domu čp. 451/I (vnitřní rozměry cca 172 - 173 × 147 cm) je jednoznačně téměř intaktně dochovanou vstupní šíjí do patrně jednoprostorového kvádríkového objektu v hloubi parcely (obr. 2b). Takto pojatý výklad románské stavby na parcele pak vede k odmítnutí úvahy o odlišném starším trasování severní části Jilské ulice.<sup>13)</sup>

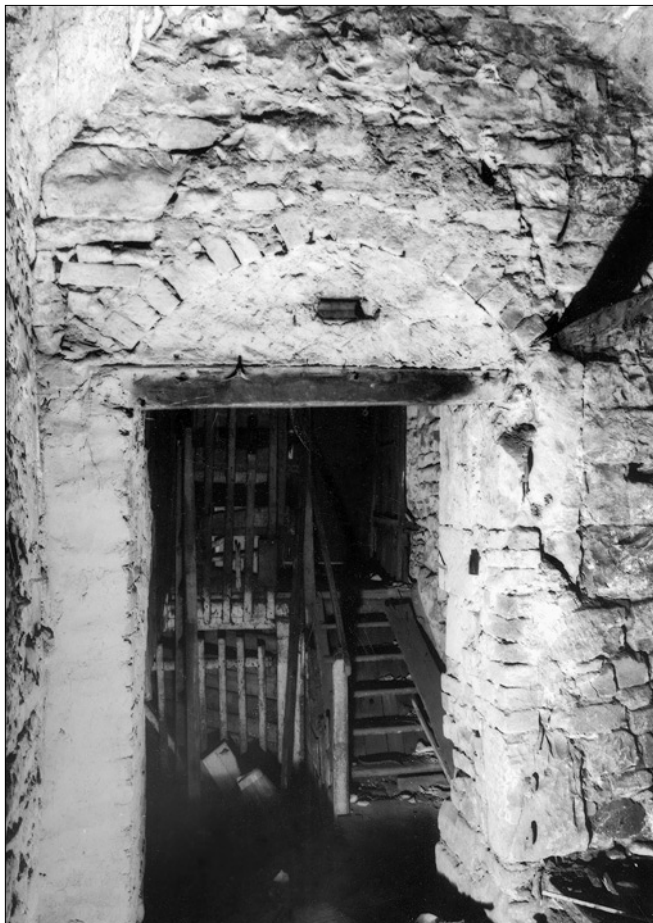
Dům čp. 510/I v Havelské ulici byl v poslední době několikrát označen za původem románský, ale jeho románské části nebyly blíže specifikovány<sup>14)</sup> a výsledky stavebně historického průzkumu jeho románský původ nekonstatovaly.<sup>15)</sup>

Revize stavu na místě zjistila přítomnost kvádríkového zdiva ve střední vstupní části sklepů mezi sklepy při uliční čáře a sklepy v zadním traktu. Románské zdivo je patrné na třech stěnách. Nejvýraznější je stěna jižní, tvořená až sedmi kvádríkovými řádky. Báze kvádríkového zdiva plynule stoupá na cca 220 cm délky směrem k západu z úrovně 191,35 m n. m. na úroveň 192,13 m. Několik šikmo ložených kvádríků spodní řádky nasvědčuje tomu, že šikmý sklon nemusel mít obvyklou schodovitou úpravu (obr. 4). Ve stěně jsou dochovány dvě niky, z nichž západnější má rozměry 40 krát 30 cm a hloubku 35 cm s bází cca 70 cm od báze kvádríkového zdiva. Východnější z nik je nezvykle drobných rozměrů 28 × 28 cm, je hluboká 31 cm a svou bází má ve stejné niveletě jako západnější, což při sklonu předpokládané románské podlahy obnaší výšku cca 100 cm nad ní.

Východní stěna má kvádríkovou část v celé své délce 260 cm. Báze kvádríkové stěny spočívá v úrovni 191,23 m a vrchol viditelné stěny na niveletě 193,73 m. Pokračování románské zdiva směrem vzhůru je zakryto mladší valenou klenbou, která je k němu přiložena na spáru. V kvádr-



Obr. 4: Praha 1 - Staré Město. Jižní stěna zděné vstupní šíje domu čp. 510/I v Havelské ulici. Černé cihly, hustá šraflura lomové zdivo, řídká šraflura omítané plochy, písmenem N označeny niky (kresba M. Semerád a S. Matoušová).



Obr. 5: Praha 1 - Staré Město. Východní stěna zděné šije domu čp. 510/I s do-  
datečně zazděnou jizvou po horní části portálu. Pohled od západu (foto K.  
Fínek).

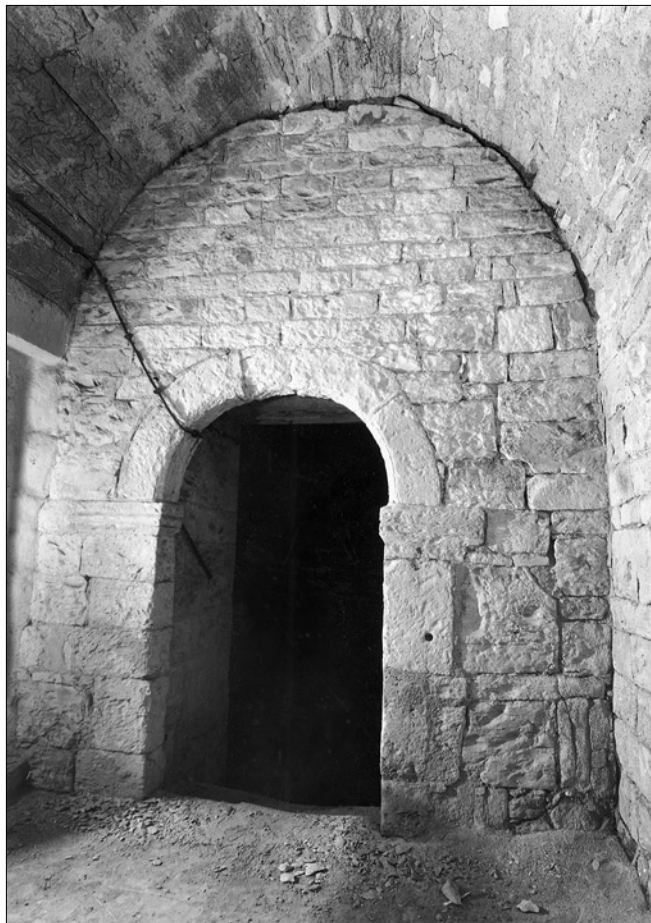
říkovém zdivu je zřetelná jizva po půlkruhově ukončeném portálu, který byl v horní části dodatečně odstraněn a otvor po něm byl částečně zazděn (obr. 5). Z vlastního portálu se dochovala část svislé stojky jižního boku. Předpokládaná šířka portálu činila 100 cm.

Na severní stěně je patrný cca 120 × 140 cm veliký, nepravidelný úsek kvádříkového zdiva, tvořený na výšku maximálně osmi kvádříkovými řádky. Ve spodní části nevykazuje šikmou linii jako protější stěna, ale spíše schodovitou úpravu sestupující směrem k východu.

Na západní straně není žádné stopy po kvádříkovém zdivu. V lomovém zdivu se výrazně rýsuje 109 cm široký, půlkruhově zakončený zazděný portál z cihel o rozměrech 28 × 13 × 8 cm s vnitřním vrcholem v úrovni 193,68 m, tedy o cca 65 cm výše než předpokládaný vnitřní vrchol románského portálu ve východní stěně.

Ve východním sousedství odstraněného románského portálu jsou ve stávajícím průchodu do sklepa při ulici patrné části portálové niky, široké 116 cm. Z vlastní rozměrnější románské prostory se dochovala jen nevelká část nároží portálové niky a západní zdi místnosti. Ostatní části kvádříkového zdiva byly v lepším případě zakryty, v horším odstraněny při zásadních gotických úpravách domu.

Z dochovaných zbytků je tedy zřejmé, že románské torzo představuje nevelká místnost o vnitřních rozměrech 260 × 260 cm (její délka nemusí být kompletní), která je podstatnou částí románské vstupní šije včetně dochovaného prostupu do předpokládané hlavní prostory. Zajímavým



Obr. 6: Praha 1 - Staré Město. Jižní stěna zděné šije domu čp. 597/I s ori-  
ginálním portálem. Nahoře románská valená klenba. Pohled od severu,  
(foto F. Malý).

zjevem je zazděný cihlový portál v západní stěně šijové místnosti. Je umístěn natolik vysoko, že nemůže souviset s dnešní dispozicí sklepů a jediné vysvětlení jeho existence spočívá v předpokládaném dodatečném vezdění do románské vstupní šije, původně k západu snad zcela otevřené nebo jen jednodušeji upravené. Pro poznání existence klenby nebo její podoby nám v tomto případě scházejí jakékoliv indicie.

Celková situace pak odpovídá obvyklému dispozičnímu řešení, v němž se zděnou vstupní šijí vstupuje z hloubi parcely do hlavního prostoru, situovaného při veřejném prostranství či komunikaci (obr. 2c). Pro jednoznačnou odpověď na otázku, zda kvádříková stavba souvisí se vznikem Havelského Města ve 30. letech 13. století nebo je pozůstatkem starší zástavby, nám chybějí informace. Za reálné považujeme obě možnosti.

V domě čp. 597/I v Celetné ulici byly románské relikty zjištěny v r. 1924. Dispozici tvořila hlavní křížově klenutá prostory s enormně úzkou valenou prostorou po východní straně a „chodbou“ před portálem na straně severní.<sup>16)</sup> V mladší literatuře je charakterizován jako obdélný dvouprostorový půdorys s „předsíní“<sup>17)</sup> nebo „krytým nástupem k hlavnímu portálu do prvního podlaží“.<sup>18)</sup> Při základním stavebně historickém průzkumu byly za románské označeny další partie v severovýchodní parti půdorysu a další samostatné stavební jednotky na parcele.<sup>19)</sup> Někdy je tato celá severní partie chybně označována za výsledek druhé románské stavební fáze.<sup>20)</sup>

Přestože jsou ve starší literatuře použity lehce odlišné ter-

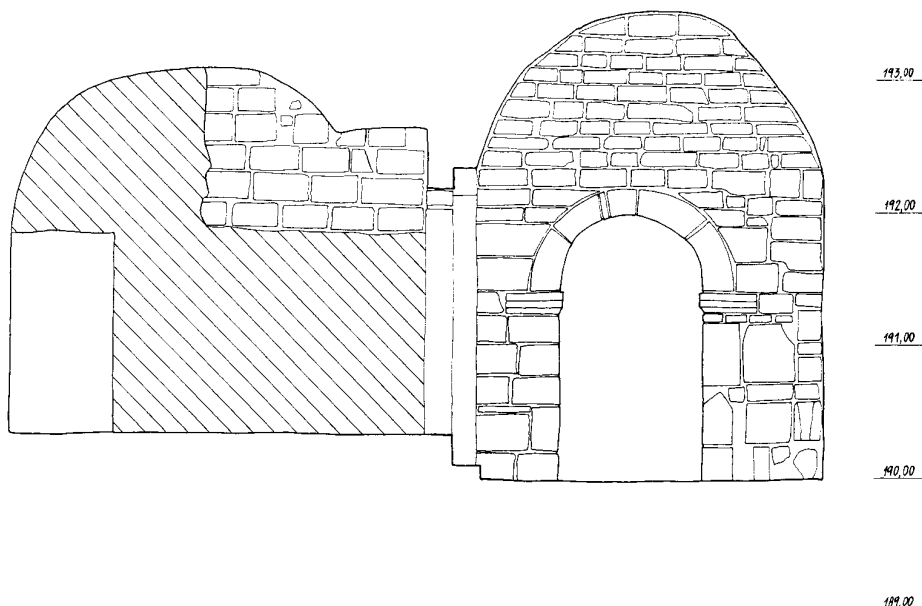
míny, většina autorů severně od hlavního portálu předpokládá vstupní útvar, který dnes nazýváme šíjí (obr. 2d). Ta byla široká cca 260 cm a její dochovaná délka s originální valenou klenbou dosahuje 250 cm. Na této délce klenba směrem k severu (tedy ke vstupu do šíje - obr. 6) stoupá o cca 20 cm. V západní stěně šíje je dochována odkládací nika o rozměrech 52 × 26 cm, když její výška je i výškou řádky, v níž je umístěna. Dnes přístupná báze kvádříkového zdiva je v úrovni cca 190,00 m a nese stopy schodové úpravy nebo prostého klesání k portálu. Rozhraní nadzemního a základového zdiva východně od šíje se jeví kolem kóty 191,90 m n. m. (obr. 7). Románský původ prostory sousedící na východ nepokládáme za prokázány, podobně jako v případech uvažovaných dalších staveb na parcele.

Románské relikty v domě čp. 646/I v areálu Ungeltu byly identifikovány v poválečném období a tvořily je neveliká místnost a jedna zeď sousední větší prostory. Pravoúhlý portál mezi nimi byl donedávna zazděn.<sup>21)</sup>

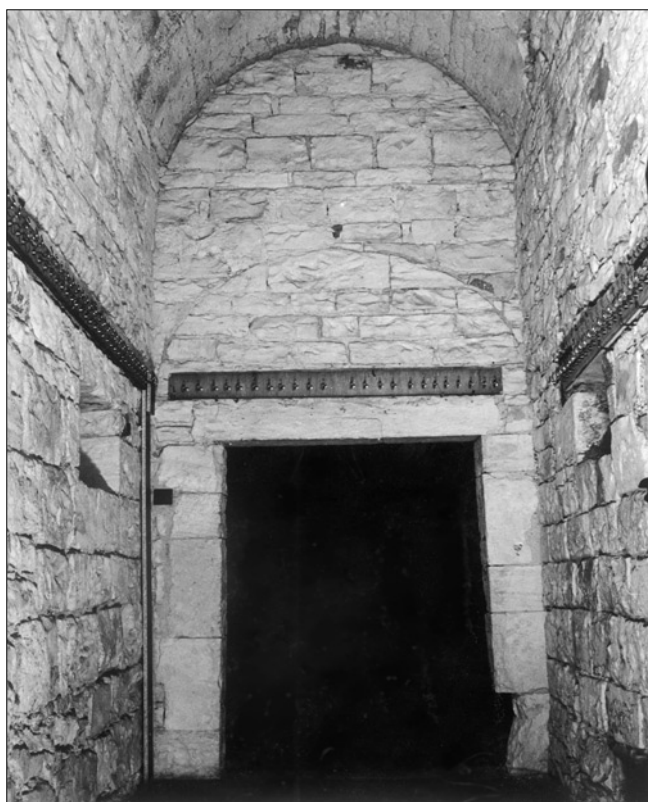
Téměř intaktně je dochována dnes menší z obou místností s originální valenou klenbou. Stěny jsou vyzděny z hrubě otloukaných kvádříků vysokých 10 - 30 cm. Ve východní stěně je odkládací nika sází v úrovni 191,02 m, jejíž jižní bok je původní a severní dodatečně rozšířený. Nika v protější západní stěně je patrně celá realizována dodatečně. Kvádříkové partie obou bočních stěn se stupňovitě svažují směrem k jihu o cca 130 cm. Severní stěna prostory je mladší.

Nejzajímavější je stěna jižní. Celou její spodní část tvoří pravoúhlý portál s monolitickým překladem, umístěným na každé straně na pět až 50 cm vysokých stojek. Portál je 112 cm široký a 174 cm vysoký a na straně do sousední místnosti je na svých všech čtyřech stranách (tedy i v prahu) lemován 10 cm širokým a 10 cm hlubokým dveřním ozubem. Pět kvádříkových řádek nad překladem portálu vytváří půlkruhové klenební čelo s vrcholem v úrovni 192,46 m. Kvádříková líc ale překvapivě pokračuje dále vzhůru a vytváří další klenební čelo o 134 cm výše (obr. 8). Na toto čelo již nasedá valená klenba, která je ve své jižní, až 230 cm dlouhé části, originální. Zbytek její délky může být skryt pod mladším cihlovým záklenkem na severu. Vrcholnice klenby probíhá vodorovně ve směru sever - jih. V maltě klenby jsou zřetelné otisky dřevěného bednění včetně krajinyových oblin použitých desek a zřetelného místa umístění ramenátu ve vzdálenosti 205 cm od klenebního čela.

Popsaná místnost je beze vší pochyby zděnou vstupní šíjí románského domu (obr. 2e). Její vnitřní rozměry činily zhruba 290 × 160 cm. Dvojice klenebních čel nad sebou v jižní stěně jasně ilustruje původní záměr na realizaci valené klenby s šikmo klesající vrcholnicí, kopírující sestup k por-



Obr. 7: Praha 1 - Staré Město. Jižní stěna zděné šíje a sousedící rozhraní nadzemního a základového zdiva románského domu. Šrafované základové a omítané zdivo (kresba M. Růžička a S. Matoušová).



Obr. 8: Praha 1 - Staré Město. Jižní stěna zděné šíje domu čp. 646/I v Malé Štupartské ulici. Pohled od severu (foto J. Krupka).

tálu. Patrně z technických důvodů byla tato stavebně náročnější varianta opuštěna a nahrazena realizačně jednodušší klenbou s vodorovnou vrcholnicí.

I z torza celkové dispozice je zřejmé, že šíje byla situovaná v severovýchodním nároží domu a že se opět jednalo o nástup do spodního podlaží z hloubky románské parcely. Dům, jehož byla tato šíje součástí, byl po celý raný středověk rozhodně vně areálu Týnského dvora minimálně po dobu jeho nejstarších vývojových fází.<sup>22)</sup>

Všechny dochované zděné románské šije potvrzují dříve formulovaná zjištění. S jedinou výjimkou vedou do interiéru spodního podlaží románského domu z hloubky parcely a ve všech případech jsou situovány na nároží stavby. Není vyloučené, že absence vstupní stěny do zděné šije ve všech případech jejího dochování může naznačovat, že tato stěna mohla být původně otevřená a její uzavření souvisí až s následujícími stavebními etapami (poněkud odlišné tomu asi bylo u čp. 10 - 11/I, kde užití křížové klenby spíše předpokládá existenci uzavřené vstupní stěny). Nejpravděpodobnější je absence vstupní stěny u šije kvádríkového domu v čp. 510/I. Pokládáme-li za pravděpodobnější samostatné zastřešení šije,<sup>23)</sup> pak můžeme zřejmě předpokládat zakrytí valených kleneb šije jednoduchou sedlovou střechou. V případě široké křížově zaklenuté šije u čp. 10 - 11/I lze teoreticky uvažovat i o střеше pultové, nicméně stékání dešťové vody v tomto případě přímo před vstup tuto možnost silně zpochybňuje.

## POZNÁMKY

- 1) Zd. Dragoun - J. Škabrada - M. Tryml, Zděné šije pražských románských domů, Průzkumy památek 5/1, 1998, s. 57 - 61.
- 2) R. Hlubinka, Románské domy na Starém Městě pražském. Zprávy památkové péče 7, 1947, č. 2 - 3, s. 38.
- 3) J. Čarek, Románská Praha, Praha 1947, s. 373n.
- 4) A. Merhautová, Rané středověká architektura v Čechách, Praha 1971, s. 272; A. Merhautová - D. Třeštk, Románské umění v Čechách a na Moravě, Praha 1983, s. 273.
- 5) D. Líbal - M. Vilímková, Paspport domu čp. 10/I, Praha 1958, s. 8 (křížová klenba je na jiném místě hodnocena jako gotická - s. 5); V. Piša, Obytné domy pražského raného feudalismu, diplomová práce UK Praha 1963, s. 51; D. Líbal - J. Muk, Staré Město pražské, Praha 1996, s. 54 (zde prostor označen vzhledem k jádru za dodatečný); P. Vlček a kol., Umělecké památky Prahy - Staré Město, Josefov, Praha 1996, s. 155.
- 6) Jen na okraj situace tohoto půdorysně komplikovaného domu uvádíme, že románský původ východní zdi sklepa jižně od románské hlavního prostoru, zasahující již na parcelu domu čp. 9/I (D. Líbal - J. Muk, O nových zjištěních rané feudální výstavby Starého Města, Ochrana památek 3, 1959, s. 106) a přebíraný vesměs mladší literaturou, nebyl při revizi stavu potvrzen. Tím je odstraněno nápadné zasahování jednoho románského objektu na parcely tří středověkých domů (jako v mnoha dalších případech) je potvrzena správnost Hlubinkova původního zjištění.
- 7) Upozornil na něj již J. Čarek, cit. v pozn. 3, s. 374.
- 8) Muk, J. - Vilímková, M., Paspport domu čp. 451/I, Praha 1960, s. 8 - 10 a plán sklepu.
- 9) J. Muk, Doplňky k poznatkům o pražských románských domech, Ochrana památek 5, 1961, s. 55.
- 10) V. Piša, cit. v pozn. 5, s. 16.
- 11) A. Merhautová, cit. v pozn. 4, s. 287; P. Vlček a kol., cit. v pozn. 5, s. 312n; D. Líbal - J. Muk, cit. v pozn. 5, s. 50.
- 12) D. Líbal, Praha románská - Architektura. In: Praha středověká, Praha 1983, s. 107.
- 13) J. Muk, cit. v pozn. 9, s. 57.
- 14) D. Líbal - J. Muk - M. Pavlík, Rané gotické Havelské Město, Pražský sborník historický 3, 1966, s. 53; D. Líbal, cit. v pozn. 12, s. 79; D. Líbal - J. Muk, cit. v pozn. 5, s. 67.
- 15) M. Vilímková - M. Pavlík, Paspport domu čp. 510/I, Praha 1960, s. 15n, 20. Existenci románských stavebních částí nekonstatuje ani P. Vlček a kol., cit. v pozn. 5, s. 343n.
- 16) R. Hlubinka, cit. v pozn. 2, s. 32.
- 17) J. Čarek, cit. v pozn. 3, s. 383n.
- 18) V. Piša, cit. v pozn. 5, s. 34.
- 19) M. Vilímková, Paspport domu čp. 597/I, s. 3n a půdorys sklepu; D. Líbal - M. Vilímková, Jednoduché gotické domy na Starém Městě pražském, Ochrana památek 2, 1958, obr. 25 a 26.
- 20) D. Líbal, cit. v pozn. 12, s. 110n; D. Líbal - J. Muk, cit. v pozn. 5, s. 52.
- 21) D. Líbal, Dva neznámé pražské domy, Ochrana památek 28, 1953, s. 22; D. Líbal - O. Rulc, Paspport domu čp. 646/I, Praha 1960, s. 5.

- Zde uvedené údaje přejímá i další literatura - A. Merhautová, cit. v pozn. 4, s. 295; P. Vlček a kol., cit. v pozn. 5, s. 437 - 439.
- 22) Zd. Dragoun, Praha 1 - Staré Město, Ungelt, čp. 646/I, parcela č. 641. In: Archeologický výzkum v Praze v letech 1979 - 1981, Pražský sborník historický 17, 1984, s. 159; Zd. Dragoun, Wklad archeologii do rozpoznání románské architektury historických měst praských (badania z lat 1971 - 1991), Acta Archaeologica Waweliana 2, 1998, obr. 3 na s. 43.
  - 23) Je možné si představit i zastřešení při celé straně domu, z níž vystupuje šije. Toto méně pravděpodobné řešení mohlo být provedeno jako nižší pultová střecha nebo plynulé protažení střechy celého objektu.

## ERHALTENE GEMAUERTE HÄLSE ROMANISCHER HÄUSER IN PRAG

Die fortlaufende Arbeit auf dem Katalog der romanischen Häuser in Prag brachte die Konstatierung wesentlicher Relikte oder sogar ganz erhaltener romanischer gemauerter Hälse herbei. Man dokumentierte sie bei den Häusern Konstr.-Nr. 10-11/I in der Gasse U radnice (Rathausgasse), Konstr.-Nr. 451/I in der Jilská (Ägidi-) Gasse, Konstr.-Nr. 510/I in der Havelská (Galli-) Gasse, Konstr.-Nr. 597/I in der Celetná (Zeltner) Gasse und Konstr.-Nr. 646/I in der Malá Štuoartská (Kleine Stupart) Gasse, sämtlich in der Prager Altstadt.

Die Erkenntnis jener vom größeren Teil erhaltenen Hälse bestätigt die schon früher gezogenen Schlüsse. Alle Hälse sind an den Ecken der Gebäude situiert und mit einer einzigen Ausnahme (Konstr.-Nr. 10-11/I) führen die Eingänge aus der Tiefe der Parzelle ins Untergeschoss. Meistens erhielten sich Beweise der stufenartigen Einsenkung ins Untergeschoss, es gibt auch Anzeichen vom schrägen rampenartigen Abstieg (Konstr.-Nr. 510/I). Bisher wurde keine romanische Eingangswand des Halsraumes festgestellt; deshalb halten die Autoren für wahrscheinlich, daß jene Räume auf der Eingangsseite offen gewesen waren. Die Hälse waren überwiegend tonnengewölbt, in einem Fall (Konstr.-Nr. 10-11/I) kreuzgewölbt, in der Konstr.-Nr. 510/I war der Gewölbetyp nicht feststellbar. In einigen Fällen sind auch die Hälse mit charakteristischen Ablegenischen versehen, in der Konstr.-Nr. 451/I wahrscheinlich auch mit einem kleinen Fenster.

## ABBILDUNGEN

- Abb. 1: Prag 1 - Altstadt. Ostwand des gemauerten Halses im Haus Konstr.-Nr. 10-11/I in der Gasse U radnice: Dichtschraffiert - Einmauerung, dünnschraffiert - verputzte Flächen. (Zeichnung von S. Matoušová).
- Abb. 2: Prag 1 - Altstadt. a) Grundriss des romanischen Hauses Konstr.-Nr. 10-11/I. b) Grundriss eines romanischen Baues auf der Parzelle Konstr.-Nr. 451/I. c) Grundriss der romanischen Partie des Hauses Konstr.-Nr. 510/I. d) Grundriss der romanischen Partie des Hauses Konstr.-Nr. 597/I in der Celetná Gasse. e) Grundriss der romanischen Partie des Hauses Konstr.-Nr. 646/I. Schwarz - erhaltenes Mauerwerk, schraffiert - Rekonstruktion, Pfeil - Eingang ins Objekt. (Zeichnung von S. Matoušová).
- Abb. 3: Prag 1 - Altstadt. Ostwand des gemauerten Halses im Haus Konstr.-Nr. 451/I in der Jilská Gasse mit einem Teil des Portals. Oben romantisches Tonnengewölbe, rechts Nische und Fensteröffnung in der Südwand. Ansicht von Westen. (Aufnahme K. Fink).
- Abb. 4: Prag 1 - Altstadt. Südwand des gemauerten Halses im Haus Konstr.-Nr. 510/I in der Havelská Gasse. Schwarz - Backstein, dicht schraffiert - Bruchsteinmauerwerk, dünn schraffiert - verputzte Flächen, mit Buchstabe N Nischen bezeichnet. (Zeichnung von M. Semerád und S. Matoušová).
- Abb. 5: Prag 1 - Altstadt. Ostwand des gemauerten Halses im Haus Konstr.-Nr. 510/I mit teilweise eingemauerter Narbe nach dem Oberteil des Portals. Ansicht von Westen. (Aufnahme K. Fink).
- Abb. 6: Prag 1 - Altstadt. Südwand des gemauerten Halses im Haus Konstr.-Nr. 597/I mit originalem Portal. Oben romantisches Tonnengewölbe, Ansicht von Norden. (Aufnahme K. Fink).
- Abb. 7: Prag 1 - Altstadt. Südwand des gemauerten Halses und benachbarte Scheidelinie zwischen dem Grund und oberirdischen Mauerwerk des romanischen Hauses. (Zeichnung von M. Růžicka und S. Matoušová).
- Abb. 8: Prag 1 - Altstadt. Südwand des gemauerten Halses im Haus Konstr.-Nr. 646/I in der Malá Štuoartská Gasse. Ansicht von Norden. (Aufnahme J. Krupka).

(Übersetzung: J. Noll)