

Abb. 13: Vianden (Luxemburg), Seitenansicht eines der Mauertürme, vor dem das Terrain steil steigt. Rechts treten aus dem Mauerwerk des Turmes Fragmente einer, an dieser Stelle abgerissenen, mit einem Pultdächlein abgeschlossenen dünnen Kurtine hervor.

Abb. 14: Fladungen (Franken), inneres Mauerhaupt der Schanzmauer mit einem Dächlein und Satteltürmen.

Abb. 15: Pyrzyce/Pyritz i. P. (West - Pommern), Detail des inneren Mauerhauptes der Schanzmauer mit sekundär durchgebrochenen, höchstwahrscheinlich für Konsolen des Wehrgangs bestimmten Öffnungen (oben). Tiefer befinden sich ursprüngliche kleinere, von Gerüstbalken übriggebliebene Öffnungen. Das obere Satteldächlein nach der Teilrekonstruktion.

Abb. 16: Stargard Szczeciński/Stargard i. P. (West - Pommern), inneres Mauerhaupt der Schanzmauer ohne Wehrgang mit einem, nach innen geöffneten Mauerturm. Oben sekundär durchgebrochene Öffnungen von eingegangenen Konsolen (vergleiche Abb. 15). Eingang in der Seitenwand des Turmes, dessen Schwelle mit diesen Öffnungen, was die Höhe betrifft, nicht korrespondiert, sie ist ein Bestandteil des ursprünglichen Ausbaus und sie war von unten mittels einer Leiter oder einer Holzterrasse zugänglich.

(Aunahmen Autor, 1991 - 1997, falls nicht anders angegeben ist).

(Übersetzung J. Kroupová)

## ZÁMECKÝ AREÁL V CEREKVICI NAD BYSTRICÍ

### MARTIN EBEL, LADISLAV SVOBODA

Cerekvice leží v mírně zvlněné krajině jihovýchodně od Hořic, konkrétně v severním závěru nevýrazné úžlabiny, v nadmořské výšce 280 metrů. Zámecký areál tvoří její severovýchodní část. Nejvýraznější stavbou areálu, umístěnou na nízkém ostrohu ve vidlici cest tak, že jedna z nich prochází průjezdem pod jeho věží, je oválný zámecký kostel Zvěstování P. Marie (obr. 1). Teprve za ním nalezneme trojkřídový, jedno až dvoupatrový zámek, spojený s kostelem



Obr. 1: Náves v Cerekvici nad Bystřicí se zámeckým kostelem (zámek vpravo za ním) podle pohlednice, odešlané za 2. světové války (archív L. Svobody).



Obr. 2: Cerekvice nad Bystřicí. Faksimile výřezu katastrální mapy z roku 1841. V originále červeně značené objekty křížkovány, žlutě značené šrafovány (zpracoval L. Svoboda, 1996).

mírně šikmo položenou zděnou chodbou, nesenou trojicí arkád. Zámek se otevírá k jihu proti pilířové hlavní bráně areálu, jeho ostatní strany obklopuje neregulovaný parčík, v němž se nachází - severně od budovy - kamenná studna, krytá kruhovým altánem, dvojice váz na podstavcích a severozápadně, u plotu, trosky sochy s podstavcem. Zámek s parčíkem vyplňuje jižní část rozlehlého hospodářského dvora (obr. 2). Lemují jej po jižní a východní straně přízemní hospodářské budovy, na severu trojkřídla stodola a v severozápadním nároží sýpka, mezi níž a kostelem je plot se 33 vázami. Po východní straně přiléhala ke dvoru zahrada, zničená pauperitními stavbami hospodářství státního statku - zbyly jen trosky kamenné ohradní zdi.

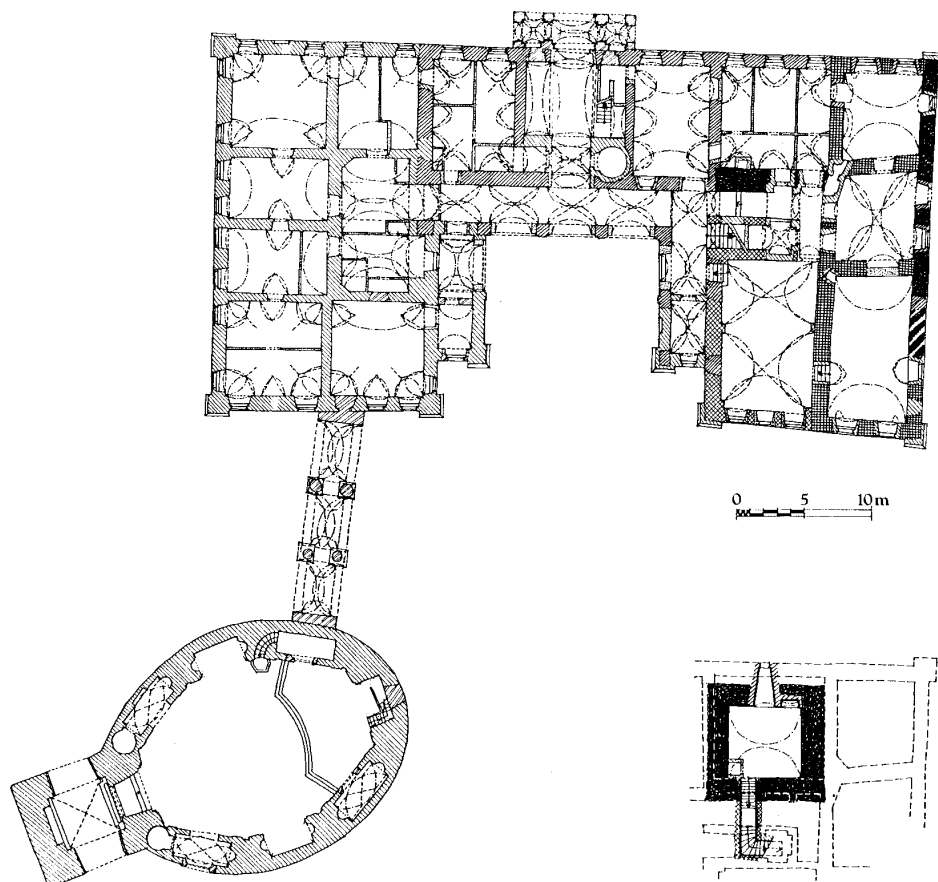
Samotný původ jména obce je velmi archaický.<sup>1)</sup> Pro druhou polovinu 14. století a počátek 15.

století je k dispozici několik zmínek, tyto jsou však spíše izolované a netvoří jednu zcela logickou řadu; nelze ani vyloučit možnost dočasněho rozdělení Cerekvice na více drobných vladyckých statečků. Jisté však je, že Cerekvice rozhodně nebyla větším vladyckým sídlem.<sup>2)</sup>

Z původní gotické tvrže, snad již z první poloviny 14. století, se zachoval jen valeně klenutý sklep o straně 5,2 metrů, jehož klenba do bednění byla zalita řídkou maltou tak pečlivě, že lomový kámen téměř není vidět, a v přízemí i 1. patře 170 cm silná jižní zeď, navazující na jižní čelo sklepa (obr. 3 a 4). Předpokládáme, že tvrž měla podobu vícepodlažní věže se čtvercovým půdorysem o straně asi 8,6 metru, s jednou prostorou v každém podlaží, v přízemí snad ještě také valeně klenutou (obr. 16: A). Analogicky s množstvím soudobých věžových tvrží, jež tvořily v první polovině 14. století přes 60 % produkce zděných drobných feudálních sídel (srov. např. rozměrově blízké Tuklaty<sup>3)</sup> nebo jižní věž horní tvrže v Kestřanech<sup>4)</sup>), lze předpokládat kolem tří pater zděných a nejvyšší, vykonzolované patro či polopatru dřevěné. Ze způsobu, jímž je pozdější palác na předpokládanou věž doslova natlačen, soudíme, že přinejmenším v části jeho východního průčelí byla použita hradba, vymezující kolem věže k jihu se rozšiřující prostor. Kolem hradby jistě obíhal příkop, o jeho případném zavodnění však lze uvažovat pouze z nějakého pramenného zdroje. Pro vstup do ohrazení se jeví nejpříhodnější severní strana, kde lze předpokládat i původní hospodářské zázemí a kde terén stoupá. Kostel vznikl snad ve stejné době jako tvrž, farář se zde připomíná již k roku 1357,<sup>5)</sup> jeho stavební podoba nám však zcela uniká.

Před polovinou 15. století získal náš statek Léva z Cerekvice, který se jeví jako první významnější majitel zdejší tvrže, což přináší relativní možnost stavební aktivity.<sup>6)</sup> Dějiny Cerekvice ve druhé polovině 15. století a na počátku 16. století (v následujícím půlstoletí) jsou vzhledem ke shoření starých desk zemských zcela neznámé. Velmi obtížně se zároveň přesněji datují jednotlivé trhové smlouvy, zapsané obvykle bez data do desek po roce 1541.

Mezi léty 1505 až 1518 patřila Cerekvice Otíku Holovouskému z Holovous. Když jeho dědic Petr Holovouský z Holovous zřejmě roku 1530 prodal Cerekvici za 475 kop českých grošů Janu Litoborskému z Chlumu, bylo ve smlouvě poprvé připomínáno zdejší panské sídlo (Cerekvice, tvrž, dvůr poplužní s poplužím).<sup>7)</sup> Jan Litoborský velmi záhy (před rokem 1533) prodal cerekvickou tvrž s hospodářským dvorem, kostelem a se vsí za již zvýšenou částku 600 kop mí-

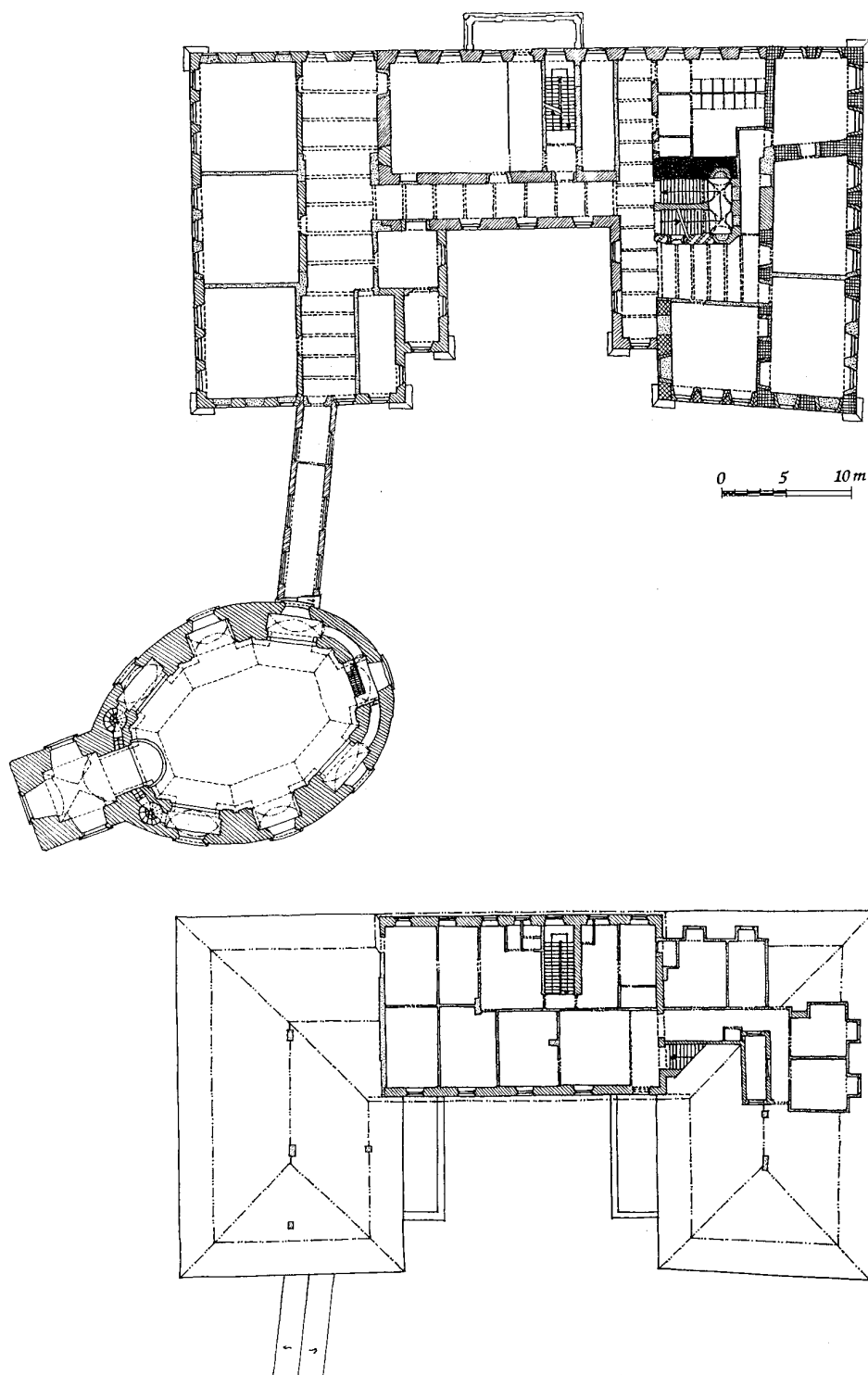


Obr. 3: Cerekvice nad Bystřicí. Půdorys přízemí a sklepa (vpravo dole) zámku a kostela se stavebně historickou analýzou. Zrněné zdivo gotické, kolmo křížkované ze starší, šikmo křížkované z mladší renesanční fáze, hustě šrafované raně barokní, řídké šrafované vrcholně barokní, dvojité šrafované klasicistní a tečkované novodobé (zpracoval L. Svoboda s použitím plánu z archivu Obecního úřadu v Cerekvici nad Bystřicí a analýzy kostela podle M. Ebela a P. Vlčka, cit. v pozn. 22).

šeňských neklidnému zemanu Jiříku Vlkovi z Kvítkova. Poté si Cerekvice při dalších rychle následujících výměnách majitelů udržovala konstatní cenu 600 kop míšeňských: před rokem 1539 byl majitelem krátce Zdislav Dobřeňský z Dobřenic, kolem roku 1539 koupil statek Zdeněk Záruba z Hustiřan, majitel sousedních Třebovetic, čímž se na dvě století Cerekvice dostala do držení tohoto rodu.<sup>8)</sup>

Roku 1551 se Zdeněk Záruba z Hustiřan rozdělil o Cerekvici a Třebovetic se svým bratrem Janem. Panskému sídlu byla v deskovém zápise věnována, na rozdíl od jiných potenciálně sporných nemovitostí (pole, lesy, rybníky, potoky aj.), jen nepatrná pozornost: *Item prvotně tvrž Cerekvici s dvorem i se všemi rolími, štěpnice i s tím, co tu jest.* Cerekvická tvrž však zřejmě nebyla příliš obyvatelná, protože nabyvatel cerekvického dílu měl mít rezervovány do konce léta toho roku určité, přesně vymezené prostory na bydlení v třeboveticke tvrzi. Dále budoucí majitel Třebovetic se zavázal, aby dal na stavení Cerekvice 100 kop grošů českých ve dvou půlročních splátkách na podzim 1551 a jaře 1552. Samotný deskový zápis nabyvatele Cerekvice jako obvykle neuvádí, ale z dalších souvislostí vyplývá, že Cerekvice připadla Zdeňkovi, který je zde od počátku padesátých let připomínán a který skupoval drobné vladycké statky.<sup>9)</sup>

Další stavební etapou panského sídla byl zřejmě již zmíněný trojdílný palác v rozsahu 28 metrů dlouhého východního traktu dnešního zámku, vložený do východní části ohrazení tvrže (obr. 3). Jeho zdivo se z velké části zachovalo i v 1. patře (obr. 4). Datujeme jej povšechně do první po-



Obr. 4. Cerekvice nad Bystřicí. Půdorys 1. patra zámku a kostela a 2. patra zámku se stavebně historickou analýzou. Legenda jako u obr. 3.

loviny 16. století zejména podle křížové klenby středního, vstupního dílu přízemí, spíše již dozívající jednotraktové dispozice i skutečnosti, že zřejmě ještě respektoval existenci opevnění (obr. 16: B). Hypoteticky lze nadhodit Jana Litoborského z Chlumu, za jehož krátké držby byl statek zhodnocen. Boční komory přízemí dostaly již jen prosté valené klenby. Na jižní části východního průčelí se v přízemí podle různě vlhnuoucích omítek rýsují dvě menší okna, jimž uvnitř neodpovídají žádné klenební výseče - podle toho může být klenba i dodatečná, např. z opravy po polovině 16. století.<sup>10</sup> V patře (vstup do něho mohl zprostředkovat perón

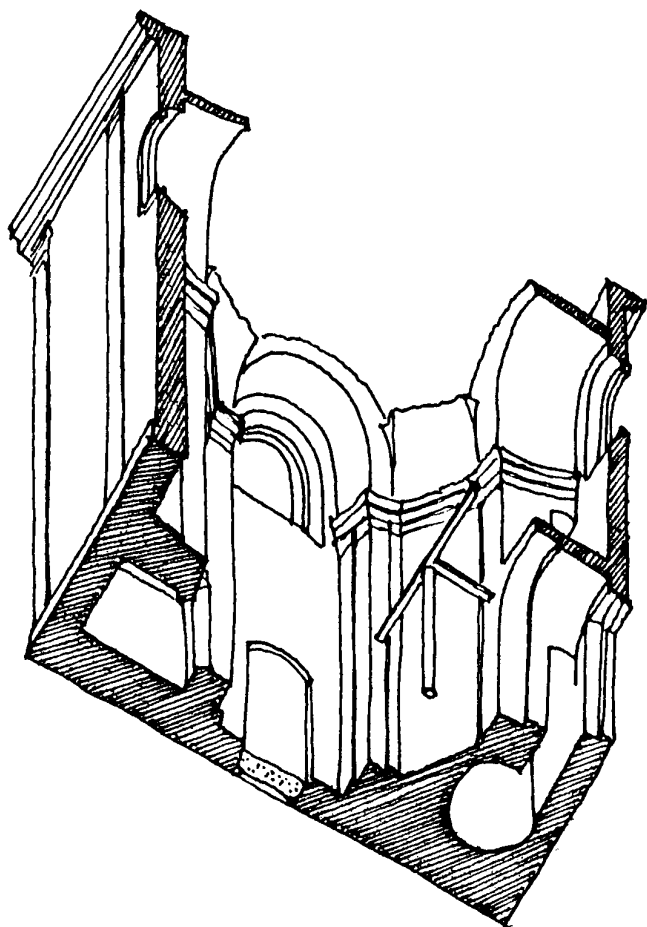
a schodiště při staré věži) lze předpokládat stejnou dispozici s trámovými stropy. Další patro již nepředpokládáme, spíše bylo využito podkroví.

Zdeněk Záruba z Hustiřan zemřel roku 1570 či krátce před tím a vzhledem k tomu, že byl bez dědiců, ujali se jeho pozůstalosti příbuzní: Jiří Záruba z Hustiřan na Třeboveticích (zřejmě bratr, snad míněn Jan Záruba z Hustiřan) a další vzdálenější příbuzní, vesměs synovci. O Cerekvici s tvrzí a se dvorem, spolu s nároky v dalších jednácti vesnicích, ještě roku 1570 projevil zájem jistý Zdeněk Chvalkovský z Hustiřan a na Svinišanech a pokusil se neúspěšně před zemským soudem dokázat, že mu Zdeněk Záruba veškerý majetek ještě za svého života přislíbil.<sup>11</sup> Další podrobné osudy Cerekvice do třicetileté války nejsou zcela pregnantně známy. Jisté je, že Cerekvici držel Jan Záruba z Hustiřan, pravděpodobně syn Karla Záruby na Radimě, který zemřel roku 1619. Jan Záruba sice byl obviněn z účasti v protihabsburském odboji, avšak roku 1623 byl nakonec zproštěn obvinění. Vzhledem k tomu, že zůstal protestantem, byl přinucen odejít ze země a postupně započal své statky (Seč, Cerekvici a Radim) rozprodávat. Statek Cerekvici koupil jeho bratranec Hertvík Záruba z Hustiřan, avšak smlouva ani nebyla zaknihována.

Ani z následujícího rozšíření sídla, znamenajícího jeho proměnu v malý zámek, se nám kromě klenby nedochovaly žádné architektonické články (obr. 16: C). Náhradou dřevěného schodiště za chodbu se schodištěm zděným a doplněním jihozápad-

ního rozměrného sálu, klenutého v přízemí valeně se dvěma dvojicemi širokých styčných výsečí do přízedních polopíříků, dostala stavba přibližně čtverhranný půdorys (obr. 3).<sup>12</sup> Na nejspíše jednoramenné schodiště se však nastupovalo opačně než dnes, jak o tom svědčí dvojice dveřních průrazů v západní stěně vestibulu. Hlavní vstup do zámku nejspíše zůstal na západní straně - přesun na východní průčelí by znamenal využití nepřilhodné, nejméně exponované strany.

Hertvík prodal Cerekvici Albrechtu z Valdštejna. Nabyvatel však nezaplátil a ponechal Cerekvici Hertvíkovi jako

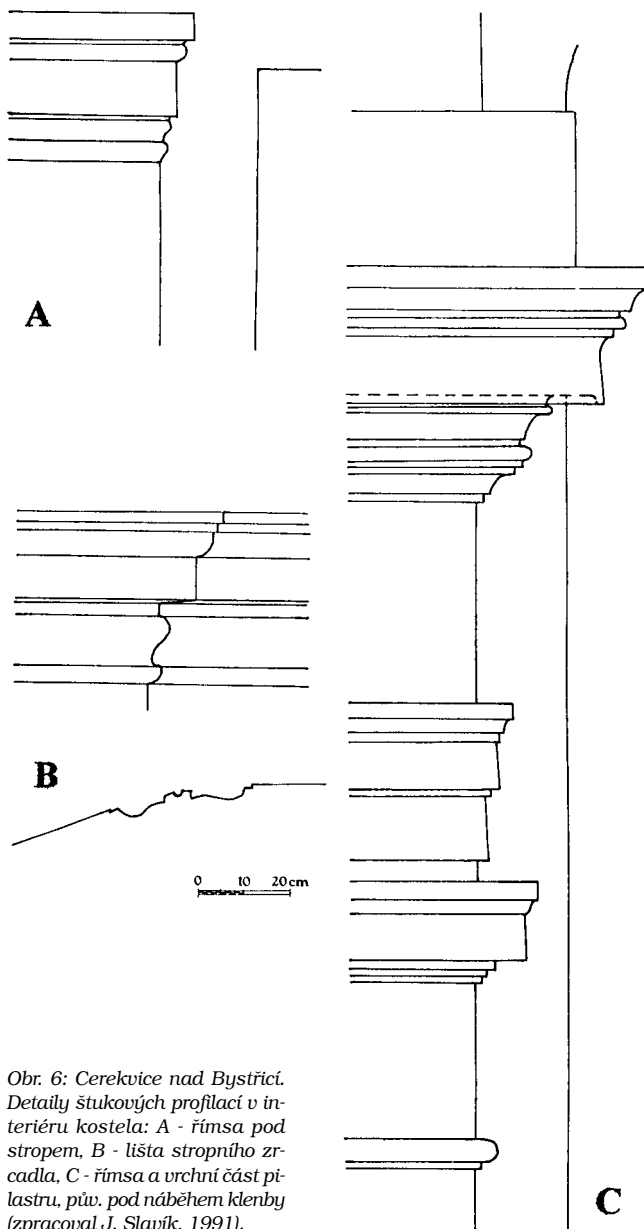


Obr. 5: Cerekvice nad Bystřicí. Axonometrický řez kaplí sv. Vavřince (zpracoval L. Svoboda, 1996).

frýdlantské léno. I po pádu Albrechta se rodu Zárubů z Hustiřan podařilo cerekvický statek uhájit.<sup>13)</sup> Hertvík Záruba z Hustiřan zemřel ještě v průběhu třicetileté války - roku 1639 - a cerekvický statek spolu se Svojanovem připadly jako dědictví jeho synu Václavu. Jemu se zřejmě podařilo, přes obtíže třicetileté války,<sup>14)</sup> velmi záhy statek povznést. Ne-ní sice zcela z písemných pramenů jasné, zda měl Václav sídelní Cerekvici či Potštejn, avšak cerekvický hospodářský dvůr spolu s pivovarem, vinopalnou a ovčárnou byl k roku 1651 jednoznačně prosperujícím hospodářstvím, o které se staralo celkem 41 osob. Prameny uvádějí kostel založení Zvěstování Panny Marie, *kterýžto toliko kaplička J. M. Paní k zámku přináležející jest.*<sup>15)</sup>

Počínaje érou Václava Záruby z Hustiřan nahrazují zachované matriky jiné nedochované prameny a alespoň ilustrují, kdy sloužilo zdejší panské sídlo jako sídelní objekt. Lze konstatovat, že se setkáváme pouze s podobou názvu „zámek“ a objekt byl prakticky trvale obydlen příslušníky rodiny a jejich personálem.<sup>16)</sup>

Při opravě zámku Václavem Zárubou došlo opět k dalšímu rozšíření zámeckých prostor. Na situování raně barokního křídla - dnešní střední části zámku - překvapuje to, že opticky předělilo dosavadní prostor dvora (obr. 16: D).<sup>17)</sup> Vedle nutnosti přestavět severozápadní nároží tu mohla spolurozhodovat kolize s areálem o něco výše položeného kostela. Ten je sice i v letech 1677 a 1682 charakterizován jen jako kaple, příslušná k hněvčevské farnosti, avšak náležely k ní 3 obce s 259 dušemi a měla tři zvony, podle nichž lze s velkou pravděpodobností předpokládat věž ne-

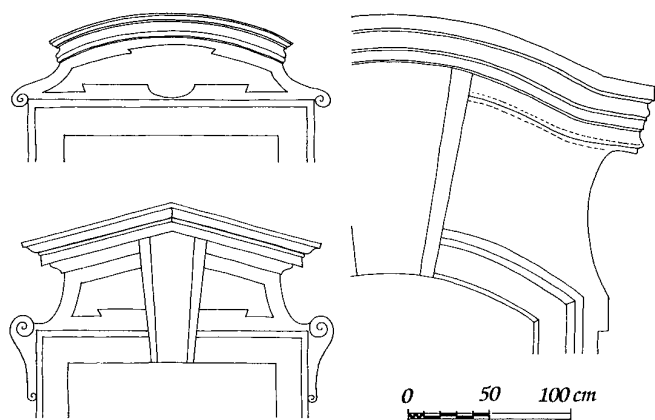


Obr. 6: Cerekvice nad Bystřicí. Detaily štukových profilací v interiéru kostela: A - římsa pod stropem, B - lišta stropního zrcadla, C - římsa a vrchní část pilastru, pův. pod náběhem klenby (zpracoval J. Slavík, 1991).

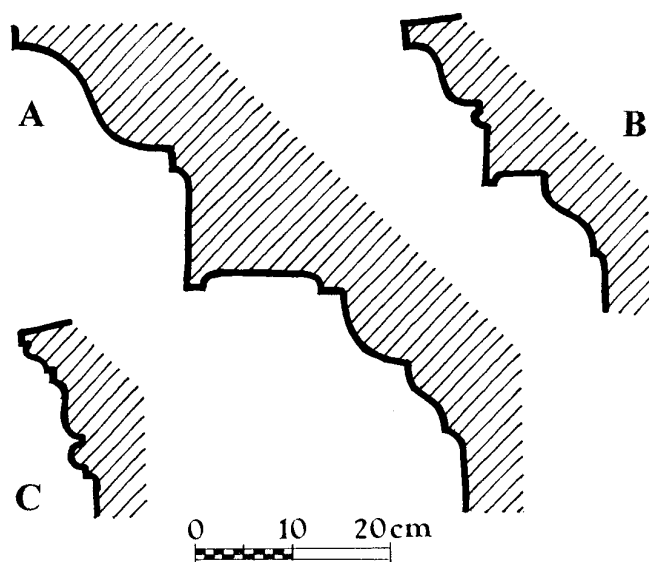
bo alespoň solidní zvonici.

Ani z této stavební etapy se na zámku nezachovaly architektonické detaily, hypoteticky může už z tohoto období pocházet členění severní a východní stěny nádvoří římsami a mělkými pilastry, včetně archivolt přízemních piliřových arkád s drobnými klenáky (obr. 13). Tyto arkády, klenuté valeně s dvojicemi styčných trojbokých výsečí, oběhly nádvorní stěny nového i renesančního křídla. Stará věžová tvrz byla až na jižní stěnu, nesoucí schodiště, zbořena a v obou zděných podlažích nového křídla vzniklo po čtyřech místnostech, v nichž se jen nevyrazně projevuje střídání větších (60 m<sup>2</sup>) s menšími (46 - 50 m<sup>2</sup>). V přízemí se kromě jedné prostory, pozdějšího průjezdu, zachovaly i jejich klenby: dvě zploštělé neckové a jedna valená, s hojným počtem souměrně rozmístěných trojbokých výsečí. Při hledání možného architekta této zámecké přestavby se naskýtá i možná souvislost s výstavbou kaple sv. Vavřince, situované na jednom z jazyků asi 30 metrů vysoké stráně v lese Lysice, východně nad obcí. Tato zatím nedocenená stavba je kladena do druhé poloviny 17. století (obr. 5).<sup>18)</sup>

2. května 1683 rozdělil Franz Karel Záruba z Hustiřan



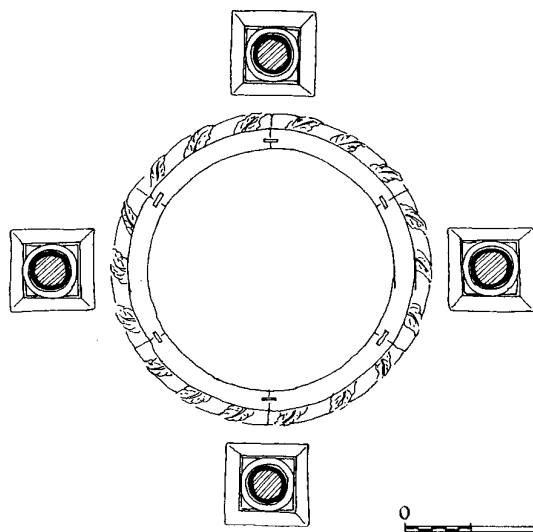
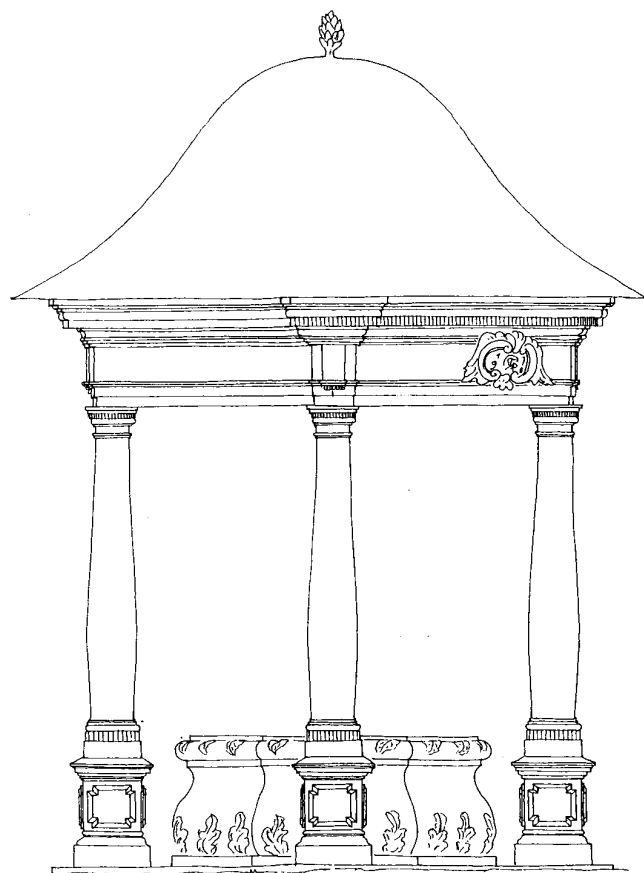
Obr. 7: Cerekvice nad Bystřicí. Nárysy vrchních částí architektonické výpravy oken zámku (měřeno na jižním průčelí) a severního okna v 1. patře kostelní věže (zpracoval L. Svoboda, 1996).



Obr. 8: Cerekvice nad Bystřicí. Profílance štukových prvků zámeckých fasád: A - hlavní římsa, B - nadokenní římsa v 1. patře, C - nadokenní římsa ve 2. patře (zpracoval L. Svoboda, 1996).

celé dědictví po zemřelém Václavu Zárubovi z Hustířan mezi sebe a mladšího bratra Jana Adama Zárubu, dosud nezletilého. Proti Cerekvici s Třeboveticemi byl stavěn Kostelec spolu s Dohalicemi a Mokrovousy. Z dělení se zachoval pozoruhodný popis.<sup>19)</sup> Při dělení připadla Cerekvice mladšímu Janu Adamu Zárubovi z Hustířan, roku 1695 povýšenému do hraběcího stavu. I za jeho éry - do roku 1726, kdy zemřel, byla Cerekvice obývána prakticky jako za jeho otce, s mezerou na počátku do roku 1689.<sup>20)</sup>

Už čtyři desítky let po raně barokní přestavbě došlo k přístavbě západního křídla a zámek tak konečně získal dnešní půdorysný rozsah (obr. 16: E). Trojkřídlý půdorys příhodně vymezuje, zde ovšem v dosti stísněné podobě, čestný dvůr. Projektant se tak mistrně vyrovnal s danou situací, že - aniž ze stávající stavby zbýval více než jediné pole arkádové chodby - výsledné dílo považovala dosavadní literatura za novostavbu.<sup>21)</sup> Mohutná šíře východního křídla jej přinutila užít i zde dispozici se dvěma širokými trakty - komunikaci tu umožňoval vestibul, napojený na starší arkádovou chodbu (obr. 3). V zámku byl upraven, snad v souvislosti se současným zřízením nástavby druhého patra nad střední částí, vertikální komunikační systém. Na místě příčné chodby a schodiště ve východním křídle vzniklo no-



Obr. 9: Cerekvice nad Bystřicí. Nárys a půdorys altánku se studnou (zpracoval L. Svoboda, 1996).

vé pohodlné dvouramenné schodiště, osvětlené světlíkem (obr. 4). Bylo zaklenuté stlačenými stoupajícími valenými klenbami, v omítce nevýrazně odsazenými, na mezipodestě s dvojicemi styčných výsečí a patkami, podpíranými mělkými lisenovými pásy. V bočních stěnách mezipodestě jsou patrné zadržky půlkruhově ukončených nik, při nástupu z prvního patra se nachází v dělicí zdi kruhové okénko s dřevěnou mříží. Zmíněný vestibul západního křídla byl v přízemí zaklenut dvěma pruskými klenbami do širokých pasů, jedno pole takové klenby vzniklo i v severním travé západní arkádové chodby. Jižní, koncové travé této chodby je dnes v přízemí opatřené jednoduchou, nejspíše klasicistní



Obr. 10: Cerekvice nad Bystřicí. Rokoková váza na pilíři západního vjezdu do areálu (foto L. Svoboda, 1986).

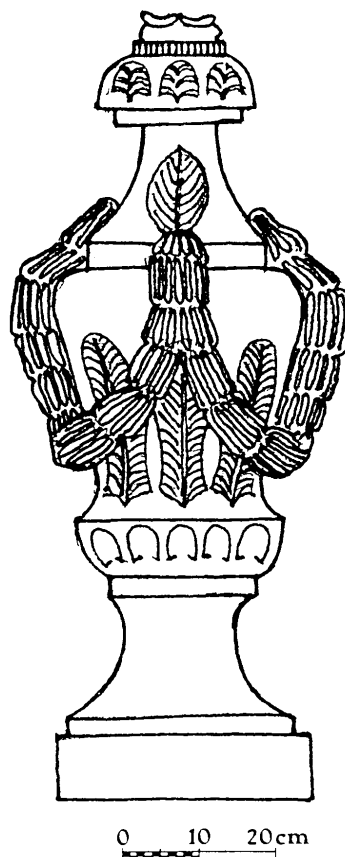
valenou klenbou, která pravděpodobně překlenula šachtu zde umístěných záchodů. V ostatních prostorách přízemního podlaží vznikly stlačené klenby převážně valené, u nichž je však často jedno z čel skrojeno neckově. K tomu je třeba přidat pozoruhodné koutové výseče, sklenuté jakýmsi zborcenými plackami.

Současně nebo o něco později byl nově vzniklou příčnou osou zámku proražen průjezd, na severní straně dosud opatřený hodnotnými pozdně barokními vraty. Mají bohatě zalamovaný, konvex-konkávě tvarovaný poutec s klenákem, nad ním pevnou část s kovovými mřížkami s rozetkami, výplně jsou parketově skládané, klapačka má kompozitní hlavici a na čele pás penízků. Do jihovýchodní části průjezdu bylo vloženo točité schodiště do obou pater (obr. 17), jehož pravouhly portálek s lištou v přízemí má dosud dvoukřídlé dveře s pozdně barokně tvarovanými výplněmi (podobné se zachovaly ještě na severní straně vestibulu). Ještě počátkem 20. století byly zachované části vnitřní výzdoby prvního patra, pocházející zčásti snad již z tohoto období: dubové dveře a dveřní i okenní ostění, zčásti s intarzovanými motivy hvězd v rámovaných výplních.<sup>22)</sup>

Architektonické řešení hmotově celkem bohatě komponované stavby je také zajímavé, nicméně pracuje s překvapivě omezeným rejstříkem prvků. Vedle již zmíněných svazkových lisen, ploché mezipatrové římsy a archi-volt přízemních arkád s hlavním klenákem, uplatňujících se pouze v čestném nádvoří, je tvoří obložení soklu pískovcovými deskami, architektonické rámování oken v patrech a profilovaná hlavní římsa (obr. 7, 8 a 13). Okna prvního pat-

ra opakují po celém obvodu zámku stejné členění, v nádvoří mají navíc parapetní výplně. Tvoří je plochá parapetní římsa, šambrána s lištou, na níž jsou při horních rozích přivěšené boltcové prvky, a suprafenestra s mohutným svazkovým klenákem, podpírajícím mírně střechovitě zalomenou římsu. Okna nástavby, původně nižší než dnes (téměř čtvercová), takové vrcholné barokní výrazové přesvědčivosti nedosahují. Podílí se na tom nejen absence klenáku, ale především malá délka segmentově vzepjaté římsy a její plochá profilace, jež má kupodivu blízko k profilaci suprafenester nad okny kostela.

Výraznou součástí štukového členění zámku jsou boltcové prvky, osazené na horních rozích okenních šambrán a zachycující základnu dynamicky tvarovaných nadokenních výplní, které na barokních fasádách u nás zdomácněly až později. Na základě nejnovějšího jednoznačného přiřazení portálu zrušeného kláštera slovanských benediktinů v Praze na Starém Městě k dílu Františka Maxmiliána Kaňky<sup>23)</sup> je tu třeba zvažovat autorství návrhu této významné osobnosti českého vrcholného baroka. Jednoznačně totožný autorský rukopis má totiž portál zámku v Nedělišti a odvozeně i v Hoříněvsi. Všechny tyto zámecké stavby, k nimž je možno přiřadit i Barchov,<sup>24)</sup> spojuje mimo jiné nápadité hmotové řešení, jehož společným znakem je nástavba druhého patra (v Hoříněvsi nedochovaná) na rizalitově vyvinutou střední část stavby, často završená rozměrným tympanonem.<sup>25)</sup> Kvality hmotového, dispozičního i klenebního řešení zámku plně účast schopného architekta potvrzují. V archivních pramenech se tato stavební aktivita bohužel naprosto nijak neprojevuje, hrabě Jan Adam mladší Záruha z Hustiřan k ní přistoupil nejspíše ve druhém desetiletí



0 10 20cm

Obr. 11: Cerekvice nad Bystřicí. Jeden ze dvou typů klasicistních váz na západním ohrazení - nárys (zpracoval L. Svoboda, 1996).



Obr. 12: Cerekvice nad Bystřicí. Pohled na zámecký areál od severu podle kresby J. Venuta z r. 1794 (reprofoto SÚPP).



Obr. 13: Cerekvice nad Bystřicí. Jižní průčelí zámku (foto L. Svoboda, 1978).

18. století.

Stavba zámeckého kostela je kladena do doby kolem roku 1719<sup>26)</sup> a s architekturou zámku ji spojují především svazkové klenáky, vložené pod profilovanou nadokenní římsu, na kostele segmentově vzdutou. Na rozdíl od dnešního stavu zvýrazňovala kostelní věž cibulovitá střecha s lucernou.

K autorskému určení kostela však také nebyl nalezen jediný archivní doklad a ani na základě slohové kritiky nelze uspokojivě dojít k jednoznačnému závěru. Spíše než k J. B. Santinimu<sup>27)</sup> ukazuje tato kritika k dílu Kryštofa Dientzenhofera, jak u kostela dovodil M. Horyna.<sup>28)</sup> Půdorysná koncepce kostela je sice jen mírně upravenou obměnou protáhlého oktogonu, vloženého do oválného pláště, použitého již dříve u kostela Narození sv. Jana Křtitele v Úterý, připisovaného právě Kryštofu Dientzenhoferovi,<sup>29)</sup> nelze si však nepovšimnout současné návaznosti na také osmiboký, jistěže statictější půdorys vnitřního prostoru zmiňované rané barokní kaple sv. Vavřince (obr. 5). Myšlenky, realizované v Úterý, se tu architekt přidržel jak ve zvýraznění podélné osy věží (zřejmě i s ohledem na průjezd více vytaženou z oválného těla) a malou, dnes již neexistující sakristií, tak i v modelování interiéru. Stěny člení vysoké, půlkruhové uzavřené výklenky s emporami, při koutech jsou opět dvojice pilastrů (obr. 6). Shodně s M. Horynou tu předpokládáme stlačenou osmibokou klášterní klenbu s trojbokými výšecemi.

Ač jsou nejnovější studie vůči úloze Kryštofa Dientzen-

hofera jako projektujícího architekta tzv. skupiny radikálních staveb českého baroka značně skeptické, právě u různých variant oktogonálních půdorysů je jeho autorství stále považováno za možné.<sup>30)</sup> Přes tyto nejasnosti patří obě sakrální stavby k významným památkám. Kaple sv. Vavřince byla snaha Zárubů o vytvoření výtvarného profilu Cerekvice započata a novostavbou zámeckého kostela uzavřena.<sup>31)</sup>

Do tohoto období můžeme již s určitostí zařadit i některé hospodářské budovy v areálu a snad i založení zahrady s pravoúhlým rastrem cestiček, tedy v podobě, již zachycuje pozdější katastrální mapa (obr. 2). Patrová, lehce kosodélná sýpka má uprostřed podélných devítiosých stěn kamenné segmentové portály s klenákem, ušima a patkami, lemované dvojitou lištou. Na klenák nasedá rozměrná, zhruba půlkruhová vpadlina, přerušená druhotně zřízeným vstupem do patra, pravděpodobně jizva po široké segmentové nebo okřídlené římsě. Fasády dále člení ležatá okénka s hladkými šambránami, zbytky lisenových ráků a profilovaná podstřešní římsa. Mansardový krov, zachycený Venutem (obr. 12), už sýpka postrádá, má nízkou sedlovou střechu. S ohledem na Venutovu kresbu je zřejmě již barokní celá zděná výstavba hospodářských budov, tvořících dříve podle katastrální mapy z roku 1841 po východní části obvodu dvora kompaktní celek s mansardovými střechami. Dnes je však narušená i četnými průrazy a část barokních slohových znaků si podržela již jen jižní, mírně zalomená budova: mansardový krov, nesený sloupky s pásky a šikmými vzpěrami, tedy spíše pozdní, a na severním průčelí dvě okna se šambránami s ušima, dvojitou lištou a stejně profilovanými parapetními římsami.

Roku 1727 se o cerekvický statek jako dědictví po zemřelé matce Barboře Ludmile hraběnke Zárubové z Hustiřan, rozené z Vrthy a po Johanu Adamu hraběti z Hustiřan rozdělili sourozenci Jakub Josef hrabě Záruba z Hustiřan a jeho sestra Barbora, provdaná za Josefa Mauritia de Regas. Jejich držba však byla již závěrečným epilogem éry Zárubů z Hustiřan na Cerekvici, ač se ještě dle matrik zde jistý společenský život udržoval.<sup>32)</sup> Roku 1729 prodal Jakub Josef hrabě Záruba cerekvicko - trebovčický statek za 210000 zl. a 1000 zl. klíčného. Novým majitelem se stal plukovník Maxmilián Ulysses Brown hrabě Montany - Camus, který byl zcela jiným typem než jeho předchůdce: jeho životopis je kronikou všech bitev Habsburků své doby. Dle matrik zřejmě rodina na Cerekvici sídlila spíše příležitostně (1734, popřípadě i 1735), jinak se o správu staral personál. K epizodickému oživení ruchu na Cerekvici došlo až na samém konci života Maxmiliána Ulyssa. Smrt tehdy již generála a polního maršálka Maxmiliána Josefa roku 1757 (v důsledku svých zranění v bitvě u Prahy), znamenala opětovně vyliďnění cerekvického zámku. Roku 1767 připadla Cerekvice výhradně Filipu Jiřimu vzhledem k dluhům jeho bratra Ignáce.<sup>33)</sup> Filip Jiří prošel stejně jako otec oslnivou vojenskou kariérou a dosáhl i stejných hodností. Avšak sedláci, putující roku 1775 na své známé pouti ke Chlumu, si z maršálské hole hraběte Browna příliš nedělali a neopomněli se stavit i na Cerekvici - dle svědectví opočenského měšťana Václava Horáka byl zdejší zámek vytloučen.<sup>34)</sup> Dějiny zámku v této době nejsou známy příliš dobře. Z roku 1794 pochází nejstarší vyobrazení cerekvického zámku, hospodářského dvora a kostela od hradeckého kanov-

níka Johanna Venuta (obr. 12). O několik let později - roku 1799 (čtyři roky před svou smrtí) Filip Georg daroval Cerekvici a Třebovětice vzhledem ke svému těžkému válečnému poranění své manželce Marii Anně, rozené hraběnky Szararayové.<sup>35)</sup>

Stavební úpravy zámeckého areálu v menším rozsahu opět ožily v posledním dvacetiletí 18. století, již v duchu převažujícího klasicismu. Snad je vyvolal zčásti i pustošivý nájezd sedláků; zadávání oprav připadlo nejspíše hraběnce. Nejpozději součástí těchto úprav bylo zřízení koutových půlkruhových nik s kachlovými kamny takřka ve všech místnostech prvního patra, jak o tom svědčí plán z roku 1900 (obr. 17). Nejzajímavější kamna měla na vrcholu sedícího Turka a z tohoto období nejspíše pocházely, pokud nebyly starší, i další části vnitřní výzdoby prvního patra, zachované ještě počátkem 20. století: dubové dveře a dveřní i okenní ostění, zčásti s intarzovanými motivy hvězd v rámovaných výplních, v některých pokojích i pestře malované tapety.<sup>36)</sup>

Současně byla postavena spojovací chodba do kostela (obr. 14) a v něm provedeny některé menší úpravy, z nichž nejzávažnější bylo odstranění přístavku sakristie (obr. 16: F). Po stranách hlavního oltáře byly z původně otevřených kaplových výklenků zřízeny vpravo nová sakristie, vlevo pak dvě nízká plochostropá podlaží: dole depozitář s nástupem na kazatelnu, nahoře panská oratoř, přístupná zmíněnou chodbou. Na jihozápadní straně kostela byl proražen nový vstup, opatřený pravouhlym profilovaným portálem a vysoce hodnotnými dvoukřídlými dveřmi s plně uzavřeným nadsvětlíkem, zdobenými tvarovanými výplněmi s rozetami uprostřed, v horní části je pod konvex-konkávě tvarovanou římsou i motiv mřížky a nad klapčkou převýšená volutová konzolka.<sup>37)</sup> Dveře mají reliéfně zdobený krabicový zámek. Opravována byla zřejmě i vnější omítka: u okna v prvním patře na severním průčelí věže jsme při opravách v roce 1987 zjistili úpravu profilace nadokenní římsy, dosti podobnou profilaci oken zámecké nástavby.<sup>38)</sup> Široká okna spojovací chodby se stlačenými záklenky i ji nesoucí arkáda na hmotných sloupech odvozují svoje lemování i s drobným hlavním klenákem od arkád zámku.

Odbourání sakristie zřejmě souviselo s urovnáním plochy před zámkem a zřízením zdejšího úseku oplocení. Plot má podezdívku i pilířky z tesaných pískovcových kvádrů, pilířky i pilíře brány mají profilované patky i hlavice a člení je obdélné vpadliny. Pole tvoří řady litinových „kopí“. Poněkud těžkopádné provedení plotu koresponduje se vzezením spojovací chodby i balkónu s kamenným prolamovaným zábradlím, předloženým před střední část severního průčelí (obr. 15). Balkón nese trojosá hmotná arkáda, podklenutá českými klenbami do zděných pilířů, členěná pouze patkami, rustikou a profilovanou římsou pod balkónem. Překvapivě čistě a lehce působí naproti tomu kruhový altánek, zastřešující opodál situovanou studnu (obr. 9). Zatímco konvex-konkávě profilované tělo studny s reliéfními akantovými listy působí ještě rokokově, altánek, nesený čtyřmi toskánskými sloupy na samostatných postamentech, má již výraz klasicistní, snad vyjma drobné rokokové kartuše na hladkém vlýsu, s iniciálami *FG* a letopočtem 1790. V provedení váz na zděných pilířích s profilovanými hlavicemi západního oplocení lze pozorovat stejné rozpětí: váza na levém pilíři vjezdu, zdobená květinovými fes-



Obr. 14: Cerekvice nad Bystřicí. Průhled zámeckým nádvořím od východu (foto L. Svoboda, 1987).



Obr. 15: Cerekvice nad Bystřicí. Severní průčelí zámku (foto L. Svoboda, 1978).

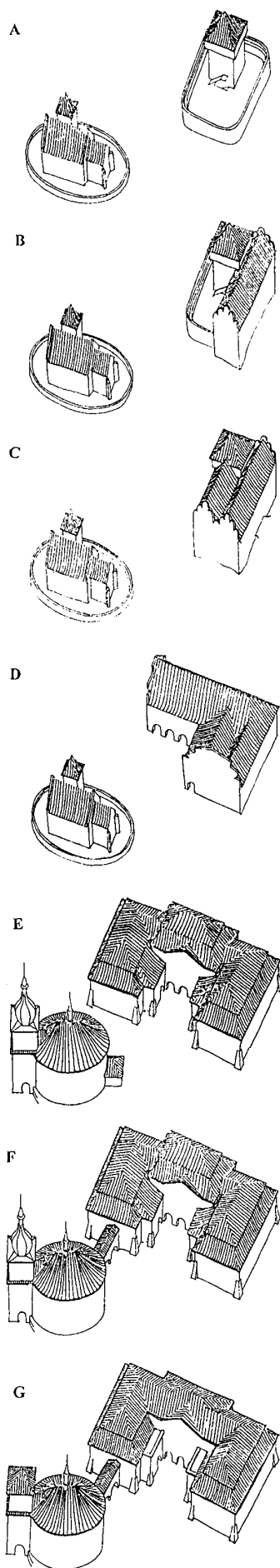
tony, ještě má rokokovou hybnost (obr. 10), ostatní, přísně souměrné, jsou zdobené strojenými palmetami a závěsy z vavřínu (obr. 11). U plotu jsou i trosky rokokové vázy z druhého pilíře vjezdu a části busty s podstavcem. Klasicistní je zřejmě i ve zbytcích dochovaná úprava stodoly s lisenovými rámy se zubořezem v horním okraji a vysokými klíčovými „střílnami“.

Marie Anna zemřela v dubnu roku 1816 a Cerekvice s Třeboveticemi připadly jejímu synovci Vincenci hraběti Szararay von Nagy Michaly, komořimu a nadstrážmistřovi v armádě. Nový majitel se velmi snažil získat kupce na zděděný statek - teprve v březnu 1822 však uzavřel trhovou smlouvu s Johanem hrabětem Kolovrat - Krakovským, sv. pánem z Újezda. Součástí smlouvy byla doložka, že nový majitel má povinnost postavit v zámecké kapli na náklady prodávajícího náhrobek Filipu Georgu.<sup>39)</sup> Jeho panování nad Cerekvicí nebylo příliš přesvědčivé, hospodářský dvůr byl propachtován. Navíc majitel zřejmě dle další zprávy koketoval s možností brzkého prodeje zámku.

V Ústřední správě velkostatků rodu Kinských se nachází pozoruhodný popis cerekvického zámku z 25. února 1824 hýřící superlativy ve srovnání se soudobými suchými úředními popisy a sepsaný zřejmě s tehdejší snahou tohoto rodu rozšířit své jmění; ač se koupě neuskutečnila, je tento popis velmi obsažný.<sup>40)</sup>

Vláda Johana Kolovrat - Krakovského se nakonec pro-





táhla na deset let, v roce 1832 prodal Cerekvici i s Třeboveticemi celkem neznámému Franzi Xaveru Girtleru rytíři Kleebornovi.<sup>41)</sup> Pozdější stavební zásahy architektonickou hodnotu areálu již jen stíraly. V roce 1849 se zřítla klenba v lodi kostela a poškodila kůr, kazatelnu i všechny oltáře, takže částečně musely být zřízeny znovu. Původně se počítalo s opravou klenby, s pracemi na zhotovení nového zrcadlového stropu se začalo v roce 1854.<sup>42)</sup> Téhož roku strhla vichřice cibulovitou střechu věže s lucernou a byla zřejmě záhy nahrazena nynějším nízkým stanem. Snad někdy v této době byla vyměněna také mansardová střecha střední dvoupatrové části zámku za nízkou valbu, jak ji ukazují nejstarší fotografie.

Roku 1858 získali Cerekvici od Franze Xavera (rok před jeho smrtí) Eugen rytíř Kleeborn (zemřel 1865) s manželkou Karolinou, rozenou šl. Eisensteinovou. Cerekvice byla jedním z míst, kde 3. července 1866 probíhaly nejtěžší boje bitvy u Sadové (Hradce Králové) v prusko - rakouské válce, zámek se proměnil v provizorní lazaret.<sup>43)</sup>

Roku 1887 přešlo cerekvické panství do císařského majetku a bylo připojeno k velkostatku Smiřice - Hoříněves. Přikoupením cerekvického statku však správě císařských statků přibyl v cerekvickém zámku objekt spíše nadbytečný. Již na podzim roku 1887 proběhlo jednání o jeho odprodeji společně s třebovetickým cukrovarem. Z doprovodných spisů vyplývá, že kanceláře souvisely stavebně se zámkem; hlavní posuzování se však v největší míře omezilo na technickou stránku - stavební oddělení zámku od hospodářského dvora. Poté, jak vyplývá ze spisů, skončila pro cerekvický zámek era jeho voluptuární funkce. Na sklonku osmdesátých let se připomíná, že zámek se změnil v letní byt dětí. K obytným účelům byla využívána i bývalá cerekvická vinopalna. Roku 1892 byla v hospodářském dvoře zbourána fíkovna.<sup>44)</sup>

O drobných úpravách zámku ve druhé polovině 19. století svědčí i dvoje výplňové dveře v jihozápadní části arkádové chodby a příčka s dveřmi, donedávna oddělující od arkádové chodby západní vestibul.

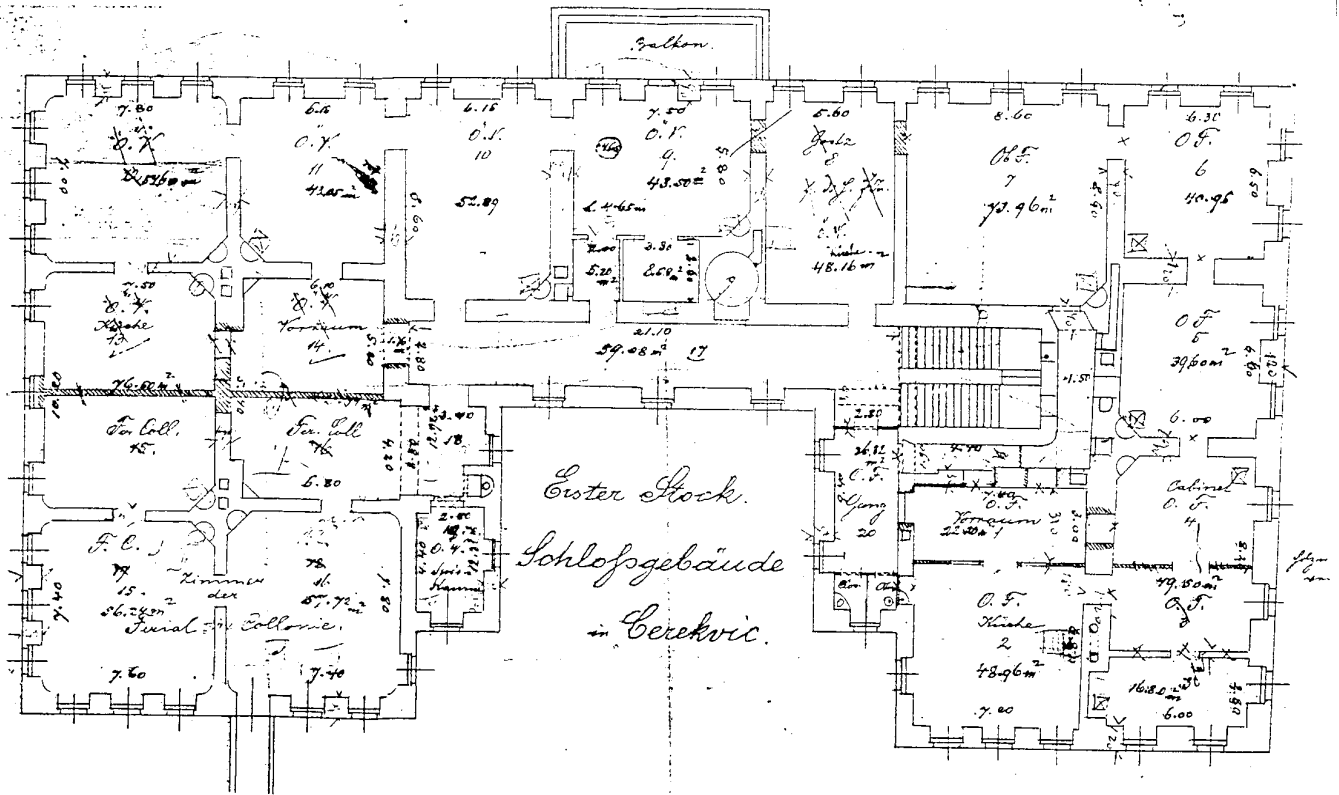
Místnosti zámku byly nadále pronajímány k obytným účelům stejně jako v hoříněveském zámku. Z roku 1900 se dochovaly plány přízemí, prvního a druhého patra zámku, které vypracovali stavitelé, zaměstnaní v císařských službách - W. Kovářík a Riedl.<sup>45)</sup>

Po první světové válce se dostal zámek do majetku politického okresu novopackého; v přízemí zámku byl okresní chudobinec a v prvním patře měšťanská škola.

Špatný stav pláště kaple se zhoršoval až do roku 1923, kdy byla podle požadavku památkové péče položena nová šindelová krytina a zajištěno římsami. Ačkoli okresní správní komise rozhodla o zbourání věže, pro značný odpor k němu nedošlo a v roce 1926 začala její oprava.

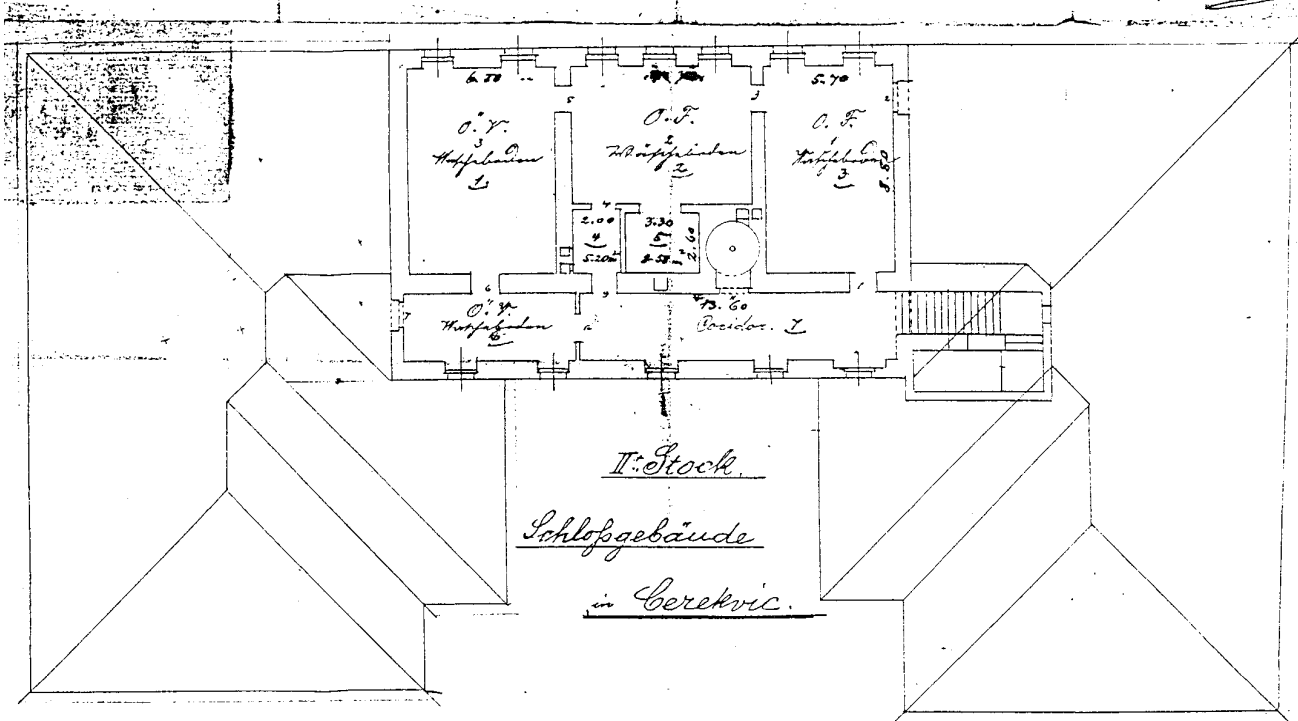
Zájem Státní památkové správy o budovu cerekvického zámku počal rokem 1930. Jmenovaného roku povolil novopacký okresní úřad Místní školní radě v Cerekvici odstranit ze školních tříd v prvním patře zámku krby s tím, že budou odstaveny v některé prázdné místnosti. Při této příležitosti bylo zjištěno, že v zámku se již od roku 1921 ne-

Obr. 16: Cerekvice nad Bystřicí. Pokus o hmotovou rekonstrukci jednotlivých stavebních fází (předbarokní kaple má jen obecnou podobu): A - gotická tvrz, B a C - 1. a 2. renesanční etapa, D a E - raně a vrcholně barokní zámek, F - klasicistní úprava, G - dnešní stav (zpracoval L. Svoboda, 1996).



1: 200.

W. Kovarik



1: 200.

W. Kovarik

Obr. 17: Cerekvice nad Bystřicí. Plány 1. a 2. patra zámku z roku 1900.

nacházejí kamna se sedícím Turkem, vzpomínaná v soupisě památek; kamna však přes pokus již nalezena nebyla.

13. února 1935 zámek, ve kterém byl umístěn okresní sirotčinec s měšťanskou školou, z velké části vyhořel.<sup>46)</sup>

Okresní úřad Nová Paka s ohledem na svou finanční situaci a na rozpočet zemského úřadu na jeho obnovu se snažil zámek zbavit. O měsíc později nabídl novopacký okresní úřad budovu zámku místní školní radě, která na dobu s ne-



Obr. 18: Cerekvice nad Bystricí. Jihozápadní část pláště kostela (foto L. Svoboda, 1985).

zvyklým zájmem za součinnosti s cerekvickým obecním úřadem projevila zásadní snahu o obnovu zámku pro účely měšťanské školy, obecního úřadu, muzea a četnické stanice.

Práce na obnově zámku započaly ještě díky zcela raritní podpoře ze strany cerekvické obce velmi záhy. Ještě v témže roce obec (za využití všech dobových možností včetně ministerských intervencí) odkoupila od okresu zámek a okamžitě započaly opravy. Materiály SPS uvádějí jako provádějícího stavitele Františka Krušinu z Bílé Třemešné. V roce 1935 dostal zámek nový krov na vyhořelé části, provizorně byla položena krytina, v zimě byly prováděny vnitřní úpravy a od jara byla krytina položena definitivně a opraveny omítky.<sup>47)</sup>

Při opravě zámku po požáru vzal tedy zasvě zbytek krovu, zbývající části výzdoby, kamna a kamnové niky v 1. patře i jeho stropy, v úplnosti vyměněné za železobetonový monolit. Byly použity, a to i u vestavěb skladů v podkrovi, výplňové dveře, avšak neprofilované. Nový krov má úspornou konstrukci se stojkami a kleštinami, nad 2. patrem jsou vzpěradla. Na bočních částech nádvořího traktu byly ponechány terasy (obr. 16: G). Téměř v úplnosti se naštěstí zachovalo zdivo i klenby - pouze v průjezdu byla klenba vyměněna v souvislosti se zřízením nového schodiště za dvojici plackových skořepin, nesených tenkými pasy. Točité schodiště tím pozbylo smyslu a jeho těleso bylo v patrech vybouráno. Nově byla zřízena i ramena východního schodiště. K dispozičním úpravám došlo v prvním patře především v západním křídle a v úplnosti byla dořešena nástav-

ba druhého patra. Na zevnějšku bylo největším zásahem zvýšení jejich oken, fasády byly ovšem opraveny v nastavované omítce. Oblouky přízemních arkád byly zpevněny podtaženými pasy.

Kolem roku 1950 byla nutná nová oprava omítky a říms kostela, protože podle sdělení MNV při dešti opadávaly celé kusy dolů.<sup>48)</sup> Havarijní stav věže a omítek vyvolal v 80. letech potřebu dalších oprav, jež mohly být díky vlastnictví obce zařazeny do Jednotného programu obnovy památek (obr. 18). Započaly statickým zajištěním, po němž měl kostel několik let jen ohyzdnou stríkanou omítku se zbytky suprafenster. Při obnově omítky kolem roku 1990 bohužel došlo k politováníhodným chybám v tvarosloví: nadokenní klenáky nejsou vrstvené a na plášti lodi chybějí hladká pole suprafenster včetně plochých uší a štukových pásů, které sbíhaly podél stojek kamenných šambrán.

Ve stejné době docházelo i ke drobným úpravám zámku, zejména ke zřízení tenkých příček, např. severně od východního schodiště v roce 1985; na východní a severní fasádě se objevily i nevhodné laťové dveře. Při obnově fasád jižní strany zámku v roce 1992 byly doplněny šambrány u oken přízemí.

Zámecký areál v Cerekvici je významnou památkou, na jejímž vrcholně barokním vzhledu se zdá být podle slohové kritiky pravděpodobná účast významných postav českého baroka, nejspíše Františka Maxmiliána Kaňky a Kryštofa Dientzenhofera. Vlastní zámecká budova však překvapila i množstvím předcházejících stavebních fází včetně zbytku původního vladyckého sídla, které ukázkově ilustrují jeho postupnou přestavbu, vždy s použitím maxima stávajících konstrukcí, v pohodlný zámek (obr. 16). I přes jistou hypotetičnost kresebných rekonstrukcí, zejména v utváření střech a tvarování štítů, lze konstatovat, že většina z fází dovedla objekt do výrazově celistvé podoby, srovnatelné se soudobými novostavbami.

#### POZNÁMKY

- 1) Původ jména obce Cerekvice byl zřejmě odvozen od církve, dřevěného kostela; A. Profous: Místní jména, sv. 1, Praha 1947, s. 264.
- 2) Nejstarší zmínky o Cerekvici přináší knihy konfirmační, evidující od padesátých let 14. století veškeré presentace duchovních ke zdejšímu kostelu zároveň i se jménem patrona cerekvického kostela. Roku 1368 dohlíželi na presentaci v Cerekvici vladykové Vojslav, Petr a Štěpán z Cerekvice. K roku 1396 připomíná Sedláček dle svých výpisků z drážďanského archivu, že patřila bratřím Vinoldu a Janu Patákům z Cerekvice jako patronům zdejšího kostela. Roku 1407 dochází ke sporu o patronátní právo nad zdejším kostelem mezi Smilem Flaškou z Pardubic jako kupcem a nástupcem a pražskou konsistoří. Již roku 1412 svěřil v Hořicích při výměně faráře Přibík z Cerekvice, jehož však z dalších souvislostí již neznáme. Libri confirmationum, sv. 12., ed. J. Emler, Praha 1874, s. 73; sv. 7., ed. J. Emler, Praha 1886, s. 240; Soudní akta konsistoře pražské, ed. F. Tadra, sv. 7., Praha 1901, s. 240; A. Sedláček: Hrady, zámky a tvrze, sv. 5., s. 344.
- 3) Čtyřpodlažní věž o rozměrech 8,6 x 8,4 m, se stěnami cca 1,9 m silnými. P. Kroupa - M. Rykl: Tři feudální sídla na Kolínsku. Práce muzea v Kolíně 4/1987, s. 164.
- 4) Věž o třech podlažích zděných a nejvyšším hrázděným, o rozměrech 8,8 x 8,4 m, se stěnami cca 1,9 m silnými. F. Kašička: Soubor tří feudálních sídel a dvorců v Kestranech u Písku, Archaeologia historica 12, 1987, s. 331-344.
- 5) Soudní akta, cit. v pozn. 2, s. 240-242.
- 6) Poprvé je připomínán k roku 1444 mezi bojovníky pod obojí, dále k roku 1457 jako svědek na dlužním úpisu Kateřiny z Třebovetic, o rok později (1458) založil spolu se svými syny Ješkem a Burjanem na předměstí Hostinného špitál nadaný platem 12 kop českých grošů. SÚA,

- DD 21, s. 247; Archív český, sv. 2., Praha 1842, s. 69; Pozůstatky desk zemských, ed. J. Emler, sv. 2., Praha 1872, s. 283; Sedláček, cit. v pozn. 2, s. 344.
- Při absenci architektonických detailů nelze ani takto pozdní vznik věžové tvrze vyloučit, některé jednoprostorové věžové tvrze spíše větších rozměrů jsou do pokročilého 15. století kladeny (Pašinka, Studnice), při mezerovitosti cerekvických dějin však o tom nelze bez archeologického výzkumu rozhodnout.
- 7) SÚA, DZV 8., fol. L 30; DZV 250, fol. K 26; Archív český, sv. 6., Praha 1872, s. 320.
- 8) SÚA, DZV 8., fol. O 23; Sedláček, cit. v pozn. 2, s. 334; Desky zemské, ed. A. Vavroušková, sv. 11, Praha 1935, s. 85.
- 9) Statek se skládal celkem ze vsí Cerekevce, Třebovětice, Hněvčeves, Klenice a Rosnice s celkem 51 hospodáři, což prezentuje již vyšší úroveň vládyckých statků. SÚA, DZV 49, fol. C 13; DZV 10, fol. B 7; DZV 11, fol. B 6; DZV 17, fol. B 28.
- 10) Interpretace vývoje je podávána na základě nedestruktivního průzkumu. Jelikož nemůžeme vyloučit dodatečnost zaklenutí, nemáme pro datování paláce jinou oporu než zřejmou relativnost etap a celkové klima, které bylo pro rozšiřování obytného komfortu tvrzí příznivé už od konce 15. století. Naproti stejnojmenné situaci věže a 31 metrů dlouhého paláce, kde se však zatím předpokládá současný vznik, měla tvrz ve Vinařicích (Kašička 1984, Tvrze středních Čech, s. 75), přístavbu asi 26 metrů dlouhého pozdně gotického paláce předpokládáme u věžové tvrze v Okrouhlici u Havlíčkova Brodu. Nelze tedy zcela vyloučit ani pozdně gotický původ trojprostorového paláce cerekvické tvrze.
- 11) SÚA, DZM 124, fol. S 37.
- 12) Pokus o rekonstrukci pozdně renesančního půdorysu viz; L. Svoboda: Příspěvek k vývoji trojdlíže dispozice drobného feudálního sídla ve východních Čechách, in: Vesnický dům v 16. a 17. století, Praha 1992, s. 208. Pro rozlišení 2. a 3. etapy cerekvického panského sídla svědčí vedle kompaktnosti paláce ze 2. fáze založení tvarově o něco bohatší klenby v sále přístavby na přízední polopířě i poloha vestibulu a schodiště. Pokud by obě části byly současně, byl by vestibul pravděpodobně v západním, vstupním traktu a schodiště v traktu východním. Podobnou dispozici měly např. pozdně renesanční tvrze v Kvasinách a Dolním Adršpachu.
- 13) SÚA, DZV 144, fol. J 25v; DZV 145, fol. G 23; DZV 622, fol. K 22v; SM, sg. C 215 Z 3; NM, sg. C 127/4; T. Bílek: Dějiny konfiskací v Čechách, Praha 1882 - 1883, s. 923.
- 14) O důsledcích třicetileté války na celkový stav cerekvického statku nejsme zpraveni, avšak z celkové povědomosti o průběhu třicetileté války v této krajině víme, že již v roce 1623 zde „působila“ vojska rýnského falckrabího. Postižení krajiny během válečných let postupně gradovalo; největší pohromu přinesla švédská vojska v letech 1639 a 1645 a nezanedbatelné škody způsobila i od samotného Gallasova vojska roku 1643.
- 15) SÚA, SM, sg. R 109/45, BH 42, kt. 2003.
- 16) Jen jedinkrát se výjimečně setkáváme s názvem cerekvická tvrz (9. 2. 1675), v témže roce je objekt nazýván běžně a výhradně zámek (17. 9. 1675 aj.). Na zámku se narodil Václavu Zárubovi druhorozený syn a dcera, opakovaně jsou v matrikách připomínáni příslušníci rodiny (zřejmě bez Václava Záruby v sedmdesátých letech) a jejich společníci, z personálu dále komorník, komorná, kuchár, kuchař, preceptor. SOBa Zámorsk, Sb. matrik Hradecko, č. 41 - 1, fol. 8, 103 násl.; č. 41 - 2, fol. 1 násl.; SÚA, NM, sg. C 127/3.
- 17) Dvoukřídlé zámky často organicky doplňují zástavbu v koutě hospodářského dvora - srov. např. Ahníkov a Krušovice (P. Vlček, Encyklopedie českých zámků, Praha 1994, s. 119 a 180). Zámecké stavby o dvou křídlech, především pro svoji nesouměrnost, nejsou obecně ani v baroku příliš časté. Následnost výstavby středního a západního křídla jednoznačně dokládají odlišné typy použitých klenb, vztahy jejich arkádových chodů a silná zeď, oddělující jejich hlavní trakty a přitom nenavazující na průběh východní zdi západního křídla.
- 18) Soupisová literatura (E. Poche a kol.: Umělecké památky Čech, sv. 1., Praha 1977, s. 160) klade její stavbu do 3. čtvrti 17. století a připisuje ji zárubovskému architektu, činnému ve Vamberku nebo C. Luragovi. M. Horyna podle hodnocení z r. 1972 (Památkový ústav v Pardubicích, spisový archiv) oceňuje dvojznačnost vnitřní a vnější kompozice, která dodává celku stavby napětí, autora kaple hledá v okruhu italských stavitelů, činných v Čechách kolem r. 1700, a stavbu porovnává s některými projekty M. A. Cannevalho (např. kostel sv. Vorský v Praze). Kaple se v 60. letech 20. století bohužel stala zříceninou, teprve po r. 1990 prohlášenou za kulturní památku.
- 19) *Tvrz Cerekevce, díl od kamene, ostatek ode dřeva nákladně vystavěna a šindelem přikryta, v níž pokoje od trámův a tářlování z prken se nachází, stáfel stuben, s síní, komorami, sklepův povrchních i podzemní pro pivo a víno, kuchyně, spížárna, lokajská světnice, vinopalna a kancelář, při kteréžto tvrzí jest také zahrada kořená, která s čtyřmi kusy rozličného koření vysázena a z ní s potřebě věcí kuchyňských dostati se může, jest plotem tesovým ohrazena a šindelem přikryta, a štěpnice s ploty tynovými ohrazena, v níž také lednice pro led a byt pro zahradníka ode dřeva vystavěný.*
- Pivovar od kamene nákladně vystavěný, při němž pánev s káděmi a jinými pivovarskými nádobami, při tom sladovna, spílka, sklep nad ním, špejchary, tolikéž byt pro sládky a bednáře ode dřeva vystavěný, šindelem a doškami přikrytý.*
- Dvůr cerekvický horní při tvrzí, při němž ratejna, kuchyně a dvě komory, ode dřeva vystavěné, maršale, kůlna, stodola se 3 mi mlately od kamene, dobytčí chlívky ode dřeva, item jízdné a kočovské maršale od kamene a nad nimi špejchary nákladně vystavěný a kůlna stará, vinopal, z níž pec od kamene pro sušení ovoce všelijakého vystavěna, špejchar od kamene vystavěný šindelem, též díl doškami přikrytý.*
- Dvůr dolní cerekvický, při kterémž dvoře jest předně světnice jedna a komora jedna, dále na dvoře komora dvě, maršale starý ode dřeva a chlívky vystavěny a špejchar malý, tolikéž stodola o 3 mlately ode dřeva vystavěná, ovčín prostranný, v kterém 600 kusův mlučiv se chovati může, od kamene vystavěný, což vše doškami a šindelem přikryto, roli orné osetý i neosetý jichž se přes 10? i s hořejším lánů nachází, luka, z níž každoročně víc neb méně sena se naklidí 62 vozy a otavy 30ti vozův, vohrady pod dolením dvorem, jedno pastvisko mezi rolemi pod Lisicí, tolikéž při bažantnici i jinými všelijakými k témuž dvoru příslušnými případnostmi. Dále byla v Cerekvici kaple, masný krám, kovárna a 17 chalup. SÚA, DZV 76, fol. A 28.*
- 20) Majitel statku je sice poprvé zmiňován k roku 1699, a poté další členové rodiny a příbuzenstva. V Cerekvici je však od roku 1689 uváděno běžné zámecké služebnictvo, které vrchnost doprovázelo (komorník, komorná, sekretář, hofmistřyně, lokaj, hofmistr, kočí). Jediná zmínka o příslušníkovi stavebního řemesla v Cerekvici pochází z roku 1722, kdy bylo jinak neznámému zedníku Václavu Čížkovi pokřtěno dítě. SOBa Zámorsk, Sb. matrik - Hradecko, č. 41-2, fol. 85 násl., zvl. fol. 156v, 161v, 172v, 181; č. 41-3, fol. 87v, 88, 137.
- 21) A. Cechner: Soupis památek historických a uměleckých, sv. 31., v politickém okresu novopackém, Praha 1909, s. 20 - 22; Poche a kol., cit. v pozn. 18, s. 160; T. Šimek a kol.: Hradý, zámky a tvrze v Čechách, na Moravě a ve Slezsku, sv. 6., Praha 1989, s. 63 naopak opomínají vrchnost barokní přestavbu. V Encyklopedii českých zámků (P. Vlček, cit. v pozn. 17) své místo nenalezla.
- 22) A. Cechner, cit. v pozn. 21, s. 22.
- 23) P. Vlček a kol. 1996: Umělecké památky Prahy. Staré Město - Josefov. Praha, s. 162; D. Líbal, J. Muk: Staré Město pražské. Architektonický a urbanistický vývoj. Praha 1996, s. 339.
- 24) Půdorys srov. Kuča K.: Chlumecko a Novobýdžovsko. Historie a umělecké památky Pocerad, Hradec Králové 1995, s. 299.
- 25) O zatím nedoceneném Kaňkově významu viz P. Macek, P. Vlček, P. Zahradník: František Maxmilián Kaňka in regno Bohemiae aedilis famosissimus. Umění XXXX 1992, s. 180 - 227. Přes řadu nových příspěvků tu oblast východních Čech zatím zůstala poněkud opomínána. S uvedenými východočeskými zámky mají řadu společných znaků např. zámky v Cebivě či Hoříně. Ke všem členům prvků, použitým na cerekvickém zámku, nalezneme analogie v ostatní Kaňkově tvorbě: k nevyrazně segmentové nadokenní římsce např. v projektu kostela ve Svatoboru (tamtéž, s. 196).
- 26) E. Poche a kol., cit. v pozn. 18, s. 160; M. Ebel, M. Horyna: Cerekevce nad Bystřicí - zámecký kostel - SHP. Strojopis v archivu Památkového ústavu v Pardubicích, s. 38.
- 27) J. Sedláček: Jan Blažej Santini. Setkání baroku s gotikou. Praha 1987, s. 239.
- 28) Zejm. kostely v Úterý a Verněřovicích. M. Ebel, M. Horyna: Cerekevce nad Bystřicí - zámecký kostel - SHP. Strojopis v archivu Památkového ústavu v Pardubicích, s. 38.
- 29) Půdorys srov. Poche a kol., Umělecké památky Čech, sv. 4., Praha 1982, s. 159.
- 30) P. Vlček: Stavitel Kryštof Dientzenhofer. Historická architektura. Věda - výzkum - praxe. Sborník k počtě Milana Pavlíka. Praha 1995, s. 201 - 212.
- 31) Pokud jsou naše úvahy správné, dostal se Kr. Dientzenhofer do Cerekevce nejspíše jako realizátor Kaňkova návrhu přestavby zámku a teprve posléze byl pověřen znovuvýstavbou kostela. Analogicky vznikl podíl F. M. Kaňky a Kr. Dientzenhofera např. na vrtbovském domě a zahradě v Praze (P. Macek, P. Vlček, P. Zahradník, cit. v pozn. 25, s. 197), kde Kryštofa Dientzenhofera považují za výlučně provádějícího stavitele.
- I Kaňka ve stejné době navrhoval centrální oválné kaple (srov. hrbitovní

kapli ve Středoklukách a kapli sv. Matouše před Černínským palácem v Praze na Hradčanech - V. Lorenc, K. Triska : Černínský palác v Praze. Praha 1980, s. 129 - 131), jeho návrhy jsou však propracovanější a rafinovanější.

- 32) SÚA, DZV 480, fol. N 19; SOBa Zámorsk, Sb. matrik, Hr 41 - 3, fol. 162v, 164v násl.
- 33) SÚA, DZV 501, fol. C 22; DZV 483, fol. F 15v; DZV 235, fol. J 14; SOBa Zámorsk, Sb. matrik, Hr 41-3, fol. 221 násl., Hr. 41 - 4, fol. 29 násl.; Ottův slovník naučný, sv. 4., Praha 1891, s. 774. Ke stavbě zámku roku 1767 (připomínané v popisu z roku 1824) nemáme bližších zpráv, nejspíše jde o mylnou nebo dokonce zavádějící informaci.
- 34) J. Petráň: Nevollnické povstání 1775, Praha 1972, s. 101.
- 35) SÚA, DZV 782, fol. M 12v.
- 36) A. Cechner, cit. v pozn. 21, s. 22.
- 37) M. Horyna, cit. v pozn. 26.
- 38) Klenák byl vyzdán na velmi chudou maltu z cihel 23 - 24/15/6, 5 - 7 cm, omítka byla lepší kvality, na klenáku nanesená ve značné mase. Přetažení římsy 0,2 - 1 cm vrstvou velmi tvrdé cementové omítky bylo jistě až novodobé.
- 39) SÚA, DZV 737, fol. O 7; DZV 1061, fol. M 24.
- 40) K tomuto statku náleží v Cerekvici velký zámek o dvou patrech, který byl dle místních zpráv postaven roku 1767 hrabětem Braunem. Budova, v které je 36 prostorných pokojů a z toho 20 s krásnými zlatými špalíry na stěnách, s lambriemi a parketami, budova, která velikostí, pevností, krásou i a stavební pravidelností patří k nejkrásnějším českým zámkům a odděleně asi 50 kroků od zámku postavená krásná kaple, která svojí velikostí může být pokládána za průměrný kostel; se zámekem je spojena krytou chodbou. Krytina zámku je prejzová a tašková a v celkově dobrém stavu, protože dvě křídla zámku byla v předešlých letech zcela nově pokryta.
- Zcela zařízený zámek se vším zařízením potřebným k obývání ohrazuje čtyřúhelný nádvorí o ploše 3 jitra, zde jsou nádvorní budovy, zejména 2 úřednické byty, byt úředních sluhů nanejvýš pěkné a klenuté stáje pro 20 koní, 2 velké vozové kolny, ratejna, koňské stáje, vše klenuté s taškovou střechou, dále prostorná stodola a velká sýpka o 4 sypáních od všech budov oddělená a s prejzovou střechou, která může pojmout 6000 strychů obilí. Všechny nádvorní budovy byly postaveny hrabaty Brauny.*
- K těmto nádvorním budovám náleží krásná okrasná a užitková zahrada o velikosti 5 jiter 1407 čtv. sáhu osázená nejlepšími ovocnými a stromy a zákrský na „Trilagen“ s vodotryský a se skleníky a paříňky, zkrátka se vším vsuď, co šlechtický majitel může příhodného opatřit.*
- Z této zahrady vede výborným divokým stromovím osázená točící se chodba dlouhá asi 500 kroků do krásného lesa Lysice s duby, červenými a bílými buky, jasaný a břízami o ploše více než 130 měřic, který tvoří malé návrší s kostelem, polohou uprostřed panství tvoří nejen krásný park, nýbrž také poskytuje užitek, velká část panství a obzvláště vrchnostenská pole a louky tvoří zahrady, každé vrchnostenský pozemek je opatřen alejemi stromů, takže vrchnostenský majetek je osázen více než 8000 užitkovými stromy.*
- Z druhé strany zámku je východ do krásné vsi k pivovaru, od kud je napravo krásná čtyřicetiletá topolová alej více než 1000 kroků dlouhá a na ní silnicová cesta k vrchnostenským pozemkům na nejlepší výměře pro mchaným s poddanskými pozemky.*
- Uprostřed těchto pozemků je bažantnice o 120 kusech, která navazuje remísy na listnatý les Lysici...*
- Kromě toho se nachází v Cerekvici*
- a/ vrchnostenský pivovar, celý kamenný s taškovou střechou,  
b/ vinopalna,  
c/ váha a kovárna. SOBa Děčín, ÚSKV, sg. 2 IV, kt. 176.
- 41) SÚA, DZV 1131, fol. M 2.
- 42) Státní oblastní archiv Zámorsk, Velkostatek Smiřice, kniha 2769, inventář kostela z r. 1883. SOBa Zámorsk, Vs Smiřice, kn. 1116 - 1122, položky Bauvorschluss.
- 43) SOkA Hradec Králové, HN - AF, kn. 1., Liber memorabilium beneficium Hniewczowessensis, fol. 119v.
- 44) SOBa-Z, Vs Smiřice, kt. 146, kn. 1048 - 1056.
- 45) SOBa-Z, Vs Smiřice, plány 493 - 496.
- 46) Dle soudobé relace při požáru krovy celé budovy až na mansardu severovýchodního křídla shorely, štít zahradního křídla a zdívo, omítky, zbytky dřeva a různá souť prolhlá sněhy a dešti spočívá na stropech prvního patra a na klenbách přizemí, jež obojí ohrožuje, jak již i na klenbě jihovýchodního traktu je patrné. Tím spíše jsou ohroženy rovné stropy prvního patra, pokud někde jejich části zbyly. Obvodové zdívo je vesměs pevné... a také omítky nebyly přes množství vody při hašení a pozdější mrazy porušeny nijak mimořádně. Celek lze velmi dobře rekonstruovat, ovšem za předpokladu, že souť bude brzy odstraněna a zdívo opraveno a zakryto, aby nebyly poškozeny klenby... SÚA, SPS, sg. 30

- Cerekvice, o. Hořice, zámek, kt. 103. Fotografie zámku: SÚPP, fotograf. sb. č. F 47186, F 47178, F 52584 - 52586).
- 47) SÚA, SPS, sg. 30 Cerekvice, o. Hořice, zámek, kt. 103.
- 48) SÚA, SPS, cit. v pozn. 47.

## DAS AREAL DES SCHLOSSES IN CEREKVICE NAD BYSTRICÍ (BEZ. JIČÍN)

Von der ursprünglichen gotischen Feste der lokalen Landedelleute vielleicht schon aus der ersten Hälfte 14. Jh. erhielt sich nur der tonnengewölbte Keller und im Erd- und Obergeschoss die 170 cm dicke Süd-mauer, die an die südliche Schildmauer des Kellers anknüpft (Abb. 3 und 4). Es gibt die Voraussetzung die Feste möge Gestalt eines Turms auf dem quadratischen Grundriss mit der Seite zu ungefähr 8,6 m gehabt haben (Abb. 16A). Die Kirche entstand wohl in der selben Zeit wie die Feste, die Pfarre wurde hier schon 1357 erwähnt; ihre Baugestalt bleibt jedoch ganz unbekannt.

Die weitere Baustape war wohl der dreiteilige Palas im Ausmaß des Osttrakts des jetzigen Schlosses (Abb. 16B). Sein Mauerwerk erhielt sich im großen Teil auch im ersten Stock (Abb. 4). Er wird allgemein in die erste Hälfte 16. Jh. datiert.

Gegen 1539 kaufte das Gut Zdeněk Záruba v. Hustiřan, Besitzer des benachbarten Trebovčice, wodurch Cerekvice in Besitz dieses Geschlechts für zwei Jahrhunderte gelangte. In der zweiten Hälfte 16. Jh. ersetzte man die Holztreppe durch einen Gang mit der gemauerten Treppe und fügte dem Gebäude den großen südwestlichen Saal zu, wodurch es den rechteckigen Grundriss erhielt (Abb. 16C).

Dem Wenzel Záruba ist es wohl trotz den Umständen des dreißig-jährigen Kriegs sehr bald gelungen das Gut zu einem wirtschaftlichen Aufstiege zu bringen. Bei seinem barocken Schlossumbau entstand ein neuer Flügel, der jetzige Mittelteil des Schlosses (Abb. 16D). Die Kirche wurde zwar 1677 und 1682 nur als eine nach Hněvčevs zugeparrte Kapelle charakterisiert, aber mit drei angehörigen Dörfern mit 259 Seelen; sie hatte drei Glocken, wonach man mit hoher Wahrscheinlichkeit einen Turm oder wenigstens einen soliden Glockenturm voraussetzen kann.

Auch aus dieser Baustape erhielten sich keine architektonischen Details außer Gewölbe; hypothetisch ist der Ursprung der Gliederung der Nord- und Ostwand des Hofes mit Gesimsen und flachen Pilastern, einschließlich der Bogenläufe der Erdgeschossarkaden mit kleinen Schlußsteinen aus dieser Periode nicht auszuschließen (Abb. 13). Bei der Suche nach dem möglichen Architekten des genannten Umbaus bietet sich auch ein möglicher Zusammenhang mit dem Ausbau der östlich über dem Dorf situierten Kapelle des hl. Laurentius. Dieses bisher unterschätzte Bauwerk wird in die zweite Hälfte 17. Jh. datiert (Abb. 5).

Unter Johann Adam Záruba v. Hustiřan nur vier Jahrzehnte nach dem Frühbarockumbau nahm man den Westflügelzubau in Angriff. Das Schloss dehnte sich endlich zum heutigen Grundriss aus (Abb. 16E). Der Autor hat sich mit den örtlichen Gegebenheiten so meisterhaft ausgeglichen, daß die bisherige Literatur das gesamte Bauwerk für einen Neubau hielt (während der Bauarbeiten mußte dabei nur ein einziger Joch des Arkadengangs niedergeissen werden). Die Werte der Lösung der Massenverhältnisse, jene der Gesamtanlage und der Gewölbe zeugen zweifellos für die Teilnahme eines außergewöhnlichen Architekten; die Stilkritik zeigt am ehesten zum Werk von Franz Maximilian Kaňka. Das Grundrisschema der um 1719 wiederaufgebauten Schloßkirche stellt eine nur mäßig korrigierte Variante des in den ovalen Mantel eingelegten länglichen Achtecks dar. Jenes wurde bei der dem Christoph Dientzenhofer zugeschriebenen Kirche in Úterý/Neumarkt (Bez. Pilsen-Nord) benutzt.

In diese Zeitspanne kann man schon bestimmt auch einige Wirtschaftsgebäude im Areal und vielleicht auch die Gartenanlage mit dem rechteckigen Wegenetz einreihen (Abb. 2, 12).

Das Gut Cerekvice-Trebovčice kaufte 1729 von Jakob Joseph Grafen Záruba Oberst Maximilian Ulysses Brown Graf Montany-Camus, 1767 erbte es sein Sohn Philipp Georg, der ebenso wie sein Vater eine glänzende Militärkarriere absolvierte. Die Bauarbeiten im Schlossareal verliefen wieder in den letzten zwei Jahrzehnten des 18. Jahrhunderts, aber schon im Geiste des vorherrschenden Klassizismus. Sie wurden offensichtlich teilweise auch durch die Folgen der Bauernrebellion 1775 hervorgerufen; das Auftraggeben der Instandsetzungsarbeiten fiel am ehe-

sten der Ehefrau von Philipp Georg Marie Anna, geb. Gräfin Sztaray zu.

Vor der Mittelpartie der Nordfassade errichtete man einen auf einer massiven Dreiarkade ruhenden Balkon, man erbaute den Verbindungsgang zur Kirche (Abb. 14), in der ebenfalls einige kleinere Änderungen durchgeführt wurden, von den die bedeutendste das Niederreißen der zugebauten Sakristei war. An der Südostseite der Kirche öffnete man einen neuen Eingang mit dem rechteckigen profilierten Portal und einer Zweiflügeltür von hohem Denkmalwert (Abb. 17). Der kleine runde Brunnenaltan (Abb. 9) vor der Nordfassade des Schlosses wird 1790 datiert. Auf den Pfeilern der westlichen Umzäunung erhielt sich eine Reihe Vasen (Abb. 10, 11).

Die späteren baulichen Eingriffe wischten nur den architektonischen Wert des Komplexes ab. Durch den Ankauf des Guts Cerekvice in den kaiserlichen Besitz 1887 verlor es seine voluptuare Funktion.

Nach dem Brand am 13.2.1935 und dem folgenden Umbau nach den Forderungen der Schule untergingen die letzten Reste der Ausstattung des Schlosses. Noch gegen Anfang 20. Jh. befanden sich im Schloßgebäude Eichenholztüren, Tür- und Fenstergewände, in einigen Zimmern Öfen (auf dem Oberteil des interessantesten von ihnen war die Figur eines sitzenden Türken) und buntbemalte Tapeten.

## ABBILDUNGEN

Abb. 1: Cerekvice nad Bystřicí, Dorfplatz mit der Schloßkirche (das Schloss rechts dahinter) nach der während des 2. Weltkriegs gesendeten Postkarte. Archiv von Ladislav Svoboda.

Abb. 2: Cerekvice nad Bystřicí, Facsimile eines Ausschnitts der Katastralkarte, 1841. Im Original rot gefärbte Flächen kreuzschraffiert. Bearbeitet von Ladislav Svoboda.

Abb. 3: Cerekvice nad Bystřicí, Grundriss vom Erdgeschoss und Keller (rechts unten) von Schloss und Kirche mit der bauhistorischen Analyse. Gekörnt - gotisches Mauerwerk, querkreuzschraffiert - frühere, kreuzschraffiert - spätere Renaissance, dicht schraffiert - frühbarockes Mauerwerk, dünn schraffiert - hochbarockes Mauerwerk, doppelschraffiert - klassizistische, punktiert - neuzeitliche Eingriffe. Bearbeitet von Ladislav Svoboda mit Benutzung des Plans aus dem Archiv des Gemeindeamts Cerekvice und der Analyse der Kirche von M. Ebel und P. Vlček.

Abb. 4: Cerekvice nad Bystřicí, Grundrisse vom 1. Stockwerk des Schlosses und der Kirche und dem 2. Stockwerk des Schlosses mit bauhistorischer Analyse. Legende siehe Abb. 3.

Abb. 5: Cerekvice nad Bystřicí, Kapelle des hl. Laurentius, axonometrischer Schnitt. Bearbeitet von Ladislav Svoboda.

Abb. 6: Cerekvice nad Bystřicí, Schloßkirche, Details der Stuckprofile im Kircheninneren: A - Kehlgesims, B - Leiste des Deckenspiegels, C - Gesims und Pilasteroberteil (ursprünglich unter dem Gewölbeansatz). Bearbeitet von J. Slavík 1991.

Abb. 7: Cerekvice nad Bystřicí, Aufrisse der Oberteile der architektonischen Ausstattung der Schloßfenster (vermessen an der Süd- und Nordfassade) und des Nordfensters vom 1. Stockwerk des Kirchturms. Bearbeitet von Ladislav Svoboda.

Abb. 8: Cerekvice nad Bystřicí, Schloss, Profile der Stuckdetails der Schloßfassaden: A - Kranzgesims, B - Fenstersturzesims vom 1. Stock, C - Fenstersturzesims vom 2. Stock. Bearbeitet von Ladislav Svoboda.

Abb. 9: Cerekvice nad Bystřicí, Brunnenaltan, Auf- und Grundriss. Bearbeitet von Ladislav Svoboda.

Abb. 10: Cerekvice nad Bystřicí, Rokokovase auf einem der Westtorpfeiler Aufnahme von Ladislav Svoboda 1986.

Abb. 11: Cerekvice nad Bystřicí, einer der zwei Vasentypen von der westlichen Umzäunung, Aufriss. Bearbeitet von Ladislav Svoboda.

Abb. 12: Cerekvice nad Bystřicí, Nordansicht des Schlossareals nach Zeichnung von J. Venuto, 1794 Reproduktion SÚPP (Staatsinstitut für die Denkmalpflege Prag).

Abb. 13: Cerekvice nad Bystřicí, Schloss, Süd- und Nordfassade. Aufnahme Ladislav Svoboda 1978.

Abb. 14: Cerekvice nad Bystřicí, Schloßhof, Durchsicht gegen Westen. Aufnahme Ladislav Svoboda 1978.

Abb. 15: Cerekvice nad Bystřicí, Schloss, Nordfassade. Aufnahme Ladislav Svoboda 1978.

Abb. 16: Cerekvice nad Bystřicí, Schloss, Rekonstruktionsversuch mit bezeichneten Bauperioden (vorbarocke Kapelle nur allgemein dargestellt): A - gotische Feste, B und C - erste und zweite Renaissanceperiode, D und E - Früh- und Hochbarockschloß, F - klassizistische Änderungen, G - heutiger Zustand. Bearbeitet von Ladislav Svoboda.

Abb. 17: Cerekvice nad Bystřicí, Schloss, Pläne vom 1. und 2. Stockwerk, 1900.

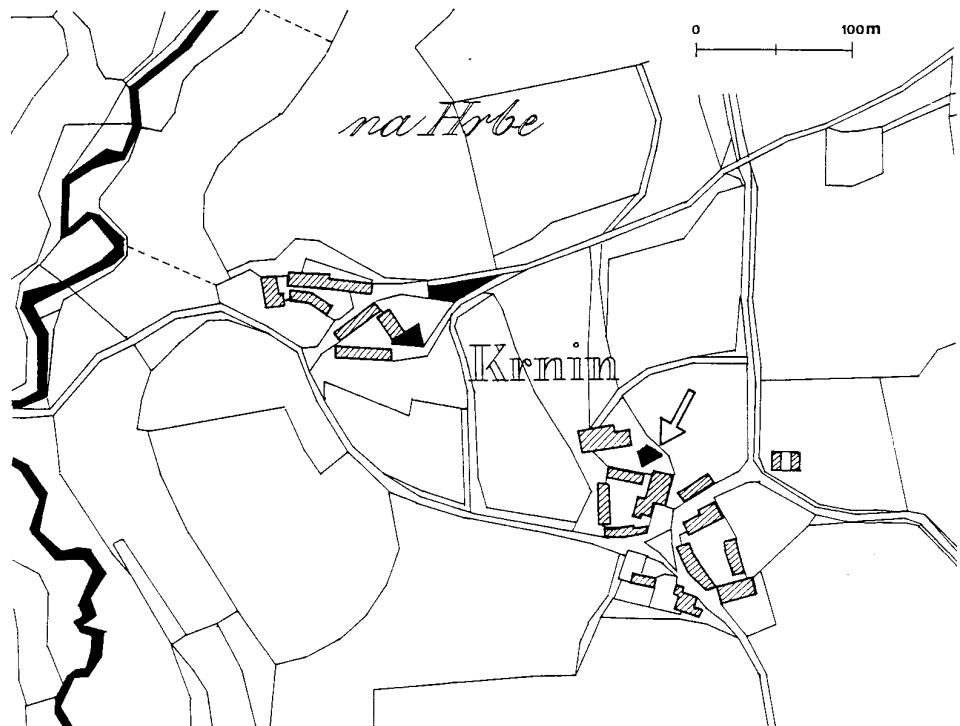
Abb. 18: Cerekvice nad Bystřicí, Kirche, südwestliche Partie vom Kirchenäußeren. Aufnahme Ladislav Svoboda 1985.

(Übersetzung J. Noll)

## USEDLOST ČP. 1 V KRNÍNĚ

JAN PEŠTA

Drobná jihočeská vesnice Krnín (okr. Český Krumlov, k. ú. Chlumeč - obr. 1), prohlášená v roce 1995 památkovou zónou, je známa především díky výjimečně zachovalé starobylé usedlosti čp. 3,<sup>1)</sup> někdy též chybně považované za tvrz. Tento rozlehlý dvorec byl již před časem datován hypoteticky na skloněk 15. století. Poněkud ve stínu usedlosti čp. 3 a stranou badatelského zájmu stála doposud méně nápadná usedlost čp. 1 na protilehlé straně návsi západní části obce.<sup>2)</sup> Objevila se sice v odborné literatuře,<sup>3)</sup> ovšem vždy jen okrajově. Všeobecně se předpokládalo, že alespoň dům usedlosti je renesančního, nebo dokonce pozdně středověkého stáří. Usedlost byla vždy spojována se skupinou vel-



Obr. 1: Krnín podle mapy stabilního katastru (Krnín, kat. Třebonín - Preitenstein, Budějovicko 1827). V originále jsou všechny objekty značeny červeně (všechny kresby a fotografie autor, 1996, není-li uvedeno jinak).