

sten der Ehefrau von Philipp Georg Marie Anna, geb. Gräfin Sztaray zu.

Vor der Mittelpartie der Nordfassade errichtete man einen auf einer massiven Dreiarkade ruhenden Balkon, man erbaute den Verbindungsgang zur Kirche (Abb. 14), in der ebenfalls einige kleinere Änderungen durchgeführt wurden, von den die bedeutendste das Niederreißen der zugebauten Sakristei war. An der Südostseite der Kirche öffnete man einen neuen Eingang mit dem rechteckigen profilierten Portal und einer Zweiflügeltür von hohem Denkmalwert (Abb. 17). Der kleine runde Brunnenaltan (Abb. 9) vor der Nordfassade des Schlosses wird 1790 datiert. Auf den Pfeilern der westlichen Umzäunung erhielt sich eine Reihe Vasen (Abb. 10,11).

Die späteren baulichen Eingriffe wischten nur den architektonischen Wert des Komplexes ab. Durch den Ankauf des Guts Cerekvice in den kaiserlichen Besitz 1887 verlor es seine voluptuare Funktion.

Nach dem Brand am 13.2.1935 und dem folgenden Umbau nach den Forderungen der Schule untergingen die letzten Reste der Ausstattung des Schlosses. Noch gegen Anfang 20. Jh. befanden sich im Schloßgebäude Eichenholztüren, Tür- und Fenstergewände, in einigen Zimmern Öfen (auf dem Oberteil des interessantesten von ihnen war die Figur eines sitzenden Türken) und buntbemalte Tapeten.

## ABBILDUNGEN

Abb. 1: Cerekvice nad Bystřicí, Dorfplatz mit der Schloßkirche (das Schloss rechts dahinter) nach der während des 2. Weltkriegs gesendeten Postkarte. Archiv von Ladislav Svoboda.

Abb. 2: Cerekvice nad Bystřicí, Facsimile eines Ausschnitts der Katastralkarte, 1841. Im Original rot gefärbte Flächen kreuzschraffiert. Bearbeitet von Ladislav Svoboda.

Abb. 3: Cerekvice nad Bystřicí, Grundriss vom Erdgeschoss und Keller (rechts unten) von Schloss und Kirche mit der bauhistorischen Analyse. Gekörnt - gotisches Mauerwerk, querkreuzschraffiert - frühere, kreuzschraffiert - spätere Renaissance, dicht schraffiert - frühbarockes Mauerwerk, dünn schraffiert - hochbarockes Mauerwerk, doppelschraffiert - klassizistische, punktiert - neuzeitliche Eingriffe. Bearbeitet von Ladislav Svoboda mit Benutzung des Plans aus dem Archiv des Gemeindeamts Cerekvice und der Analyse der Kirche von M. Ebel und P. Vlček.

Abb. 4: Cerekvice nad Bystřicí, Grundrisse vom 1. Stockwerk des Schlosses und der Kirche und dem 2. Stockwerk des Schlosses mit bauhistorischer Analyse. Legende siehe Abb. 3.

Abb. 5: Cerekvice nad Bystřicí, Kapelle des hl. Laurentius, axonometrischer Schnitt. Bearbeitet von Ladislav Svoboda.

Abb. 6: Cerekvice nad Bystřicí, Schloßkirche, Details der Stuckprofile im Kircheninneren: A - Kehlgesims, B - Leiste des Deckenspiegels, C - Gesims und Pilasteroberteil (ursprünglich unter dem Gewölbeansatz). Bearbeitet von J. Slavík 1991.

Abb. 7: Cerekvice nad Bystřicí, Aufrisse der Oberteile der architektonischen Ausstattung der Schloßfenster (vermessen an der Südfassade) und des Nordfensters vom 1. Stockwerk des Kirchturms. Bearbeitet von Ladislav Svoboda.

Abb. 8: Cerekvice nad Bystřicí, Schloss, Profile der Stuckdetails der Schloßfassaden: A - Kranzgesims, B - Fenstersturzesims vom 1. Stock, C - Fenstersturzesims vom 2. Stock. Bearbeitet von Ladislav Svoboda.

Abb. 9: Cerekvice nad Bystřicí, Brunnenaltan, Auf- und Grundriss. Bearbeitet von Ladislav Svoboda.

Abb. 10: Cerekvice nad Bystřicí, Rokokovase auf einem der Westtorpfeiler Aufnahme von Ladislav Svoboda 1986.

Abb. 11: Cerekvice nad Bystřicí, einer der zwei Vasentypen von der westlichen Umzäunung, Aufriss. Bearbeitet von Ladislav Svoboda.

Abb. 12: Cerekvice nad Bystřicí, Nordansicht des Schlossareals nach Zeichnung von J. Venuto, 1794 Reproduktion SÚPP (Staatsinstitut für die Denkmalpflege Prag).

Abb. 13: Cerekvice nad Bystřicí, Schloss, Südostfassade. Aufnahme Ladislav Svoboda 1978.

Abb. 14: Cerekvice nad Bystřicí, Schloßhof, Durchsicht gegen Westen. Aufnahme Ladislav Svoboda 1978.

Abb. 15: Cerekvice nad Bystřicí, Schloss, Nordfassade. Aufnahme Ladislav Svoboda 1978.

Abb. 16: Cerekvice nad Bystřicí, Schloss, Rekonstruktionsversuch mit bezeichneten Bauperioden (vorbarocke Kapelle nur allgemein dargestellt): A - gotische Feste, B und C - erste und zweite Renaissanceperiode, D und E - Früh- und Hochbarockschloß, F - klassizistische Änderungen, G - heutiger Zustand. Bearbeitet von Ladislav Svoboda.

Abb. 17: Cerekvice nad Bystřicí, Schloss, Pläne vom 1. und 2. Stockwerk, 1900.

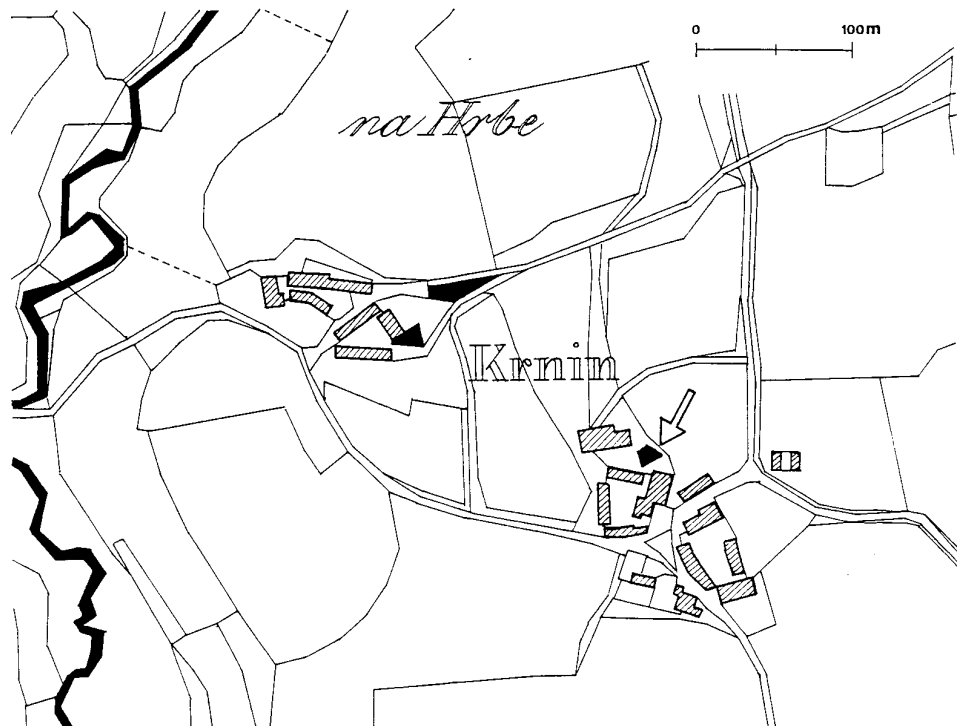
Abb. 18: Cerekvice nad Bystřicí, Kirche, südwestliche Partie vom Kirchenäußeren. Aufnahme Ladislav Svoboda 1985.

(Übersetzung J. Noll)

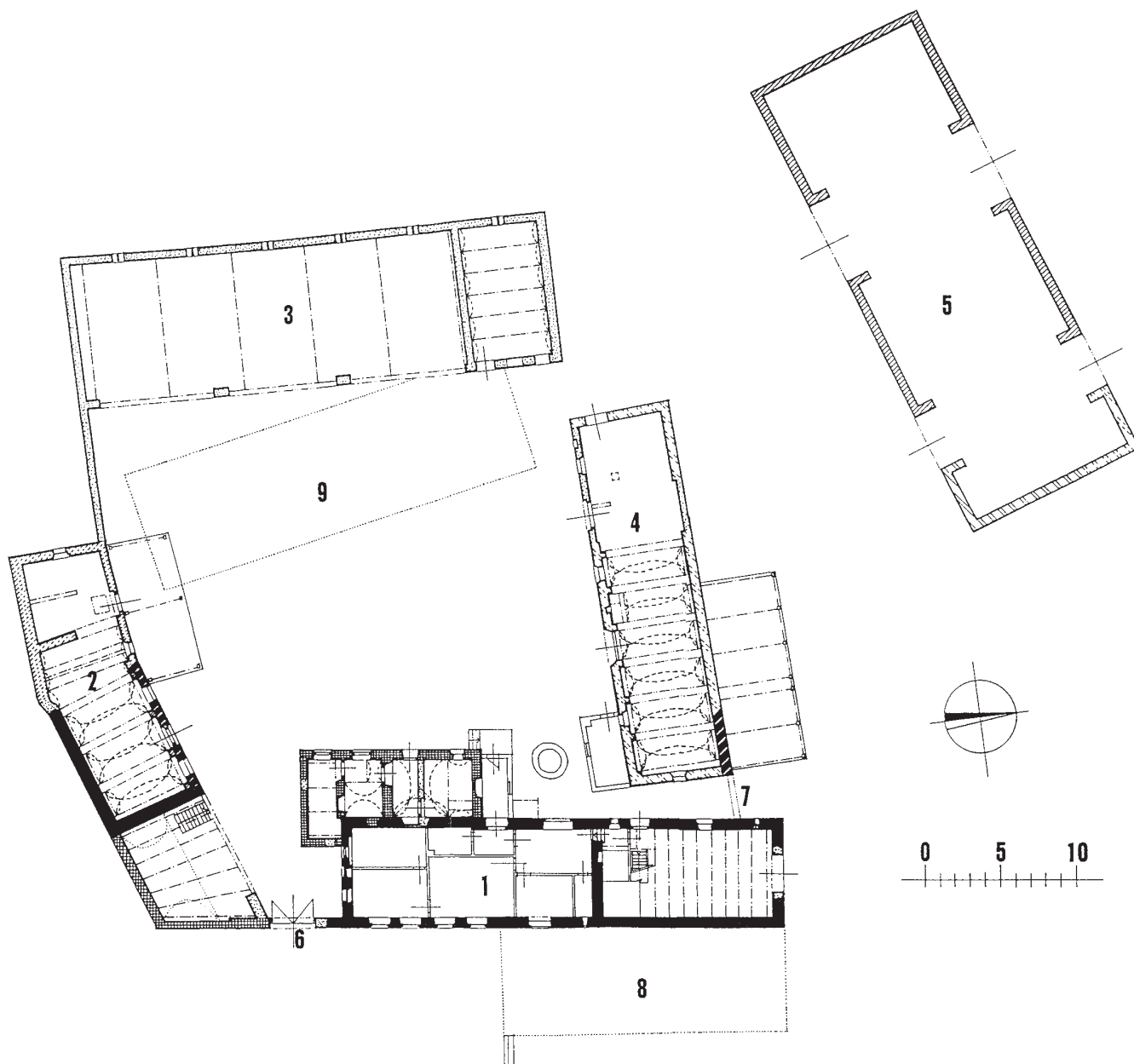
## USEDLOST ČP. 1 V KRNÍNĚ

JAN PEŠTA

Drobná jihočeská vesnice Krnín (okr. Český Krumlov, k. ú. Chlumec - obr. 1), prohlášená v roce 1995 památkovou zónou, je známa především díky výjimečně zachovalé starobylé usedlosti čp. 3,<sup>1)</sup> někdy též chybně považované za tvrz. Tento rozlehlý dvorec byl již před časem datován hypoteticky na skloněk 15. století. Poněkud ve stínu usedlosti čp. 3 a stranou badatelského zájmu stála doposud méně nápadná usedlost čp. 1 na protilehlé straně návsi západní části obce.<sup>2)</sup> Objevila se sice v odborné literatuře,<sup>3)</sup> ovšem vždy jen okrajově. Všeobecně se předpokládalo, že alespoň dům usedlosti je renesančního, nebo dokonce pozdně středověkého stáří. Usedlost byla vždy spojována se skupinou vel-



Obr. 1: Krnín podle mapy stabilního katastru (Krnín, kat. Třebonín - Preitenstein, Budějovicko 1827). V originále jsou všechny objekty značeny červeně (všechny kresby a fotografie autor, 1996, není-li uvedeno jinak).



Obr. 2: Krnín, čp. 1. Půdorys usedlosti na základě zaměření z října 1996. Černě - zdivo a konstrukce z konce 15. a první poloviny 16. století, křížkovaně renesanční z druhé poloviny 16. století, šrafovane ze 17. a 18. století, dvojité šrafovane klasicistní z první poloviny 19. století, tečkovaně ze druhé poloviny 19. století a počátku 20. století. Novodobé konstrukce zakresleny tenkou čarou. Přetřávané je označeno hypotetické zařazení příslušné fáze. Pokud nebude uvedeno jinak, legenda platí i pro následující plány. 1 - dům; 2 - jižní stavení (chlévy a kolna); 3 - kolna; 4 - severní stavení (chlévy); 5 - stodola; 6 - brána; 7 - předpokládaná severní brána nebo zbytek ohrazení; 8 - zaniklá východní přístavba domu (zachycená na mapě stabilního katastru); 9 - zaniklé západní stavení (poloha a obrys podle mapy stabilního katastru). Kvůli zmenšení zjednodušeno (zaměření autor, Eva Příkrylová a Petra Tomsová).

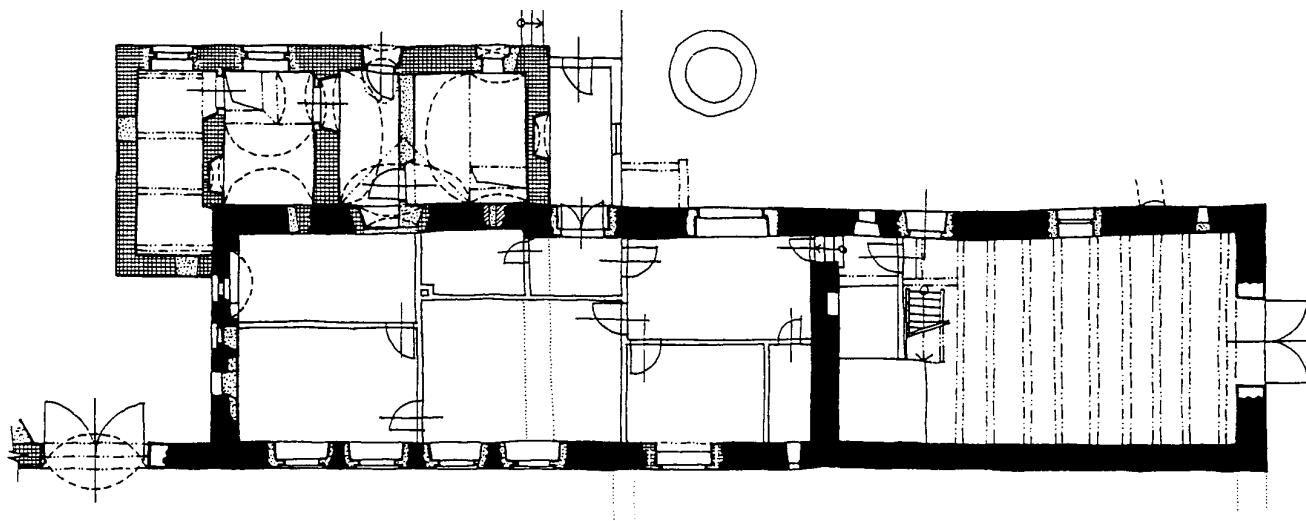
kých dvorců předbělohorského stáří roztroušených v drobných vesnicích v kraji zvaném Kouty na rozhraní dnešních okresů České Budějovice a Český Krumlov (např. výše uvedená usedlost Krnín čp. 3, Radostice čp. 1, Čertyně čp. 2 a 10, Opalice čp. 10, Záluží čp. 1, „tvrz“ čp. 1 ve Štěkři a další). Přes nesmírnou stavebně - historickou hodnotu jsou tyto výše uvedené usedlosti vesměs ve špatném technickém stavu a jejich významu neodpovídá bohužel ani stupeň poznání.<sup>4)</sup> Proto je velmi žádoucí postupně zpracovat odpovídající komplexní dokumentaci těchto usedlostí. Příspěvkem k dané problematice by měla být tato stať.<sup>5)</sup>

#### Popis usedlosti:

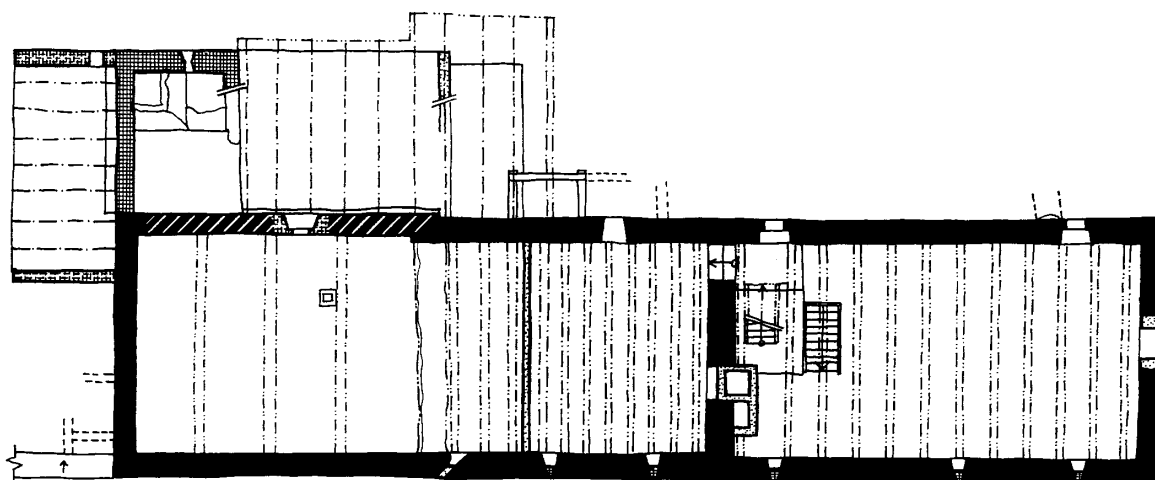
Usedlost čp. 1 je rozlehlý areál, skládající se ze čtyř objektů obklopujících téměř čtvercový dvůr a stodoly stojící vol-

ně v zahradě poněkud severněji (obr. 2).

Východní stranu usedlosti tvoří dům v okapní orientaci se špýcharem (obr. 3 - 10). Jeho podélná osa je orientována ve směru sever - jih, vstup je od východu. Dům je mimořádně mohutná stavba na obdélném půdorysu o rozměrech cca 29 × 7,5 m. Při jihovýchodním nároží je k domu přistaven kuchyňský trakt. Do domu se vstupuje přes novodobé zádveří vchodem umístěným nepochybně na svém původním místě od východu, přibližně v jedné třetině délky dvorní strany. Jižní dvě třetiny domu (světnicový a síňový díl) mají bohužel novodobou dispozici, která setřela původní funkční rozdělení, severní část (komorový díl - špýchar) se však dochovala poměrně intaktně. Jižní část domu kryje vysoká a strmá sedlová střecha zakončená štíty, severní (komorový) díl domu pak rovněž střecha sedlová me-



Obr. 3: Krnín, čp. 1. Půdorys domu na úrovni přízemí. Tečkovaně vyznačena zbořená dělicí zeď mezi obytným a sřnovým dílem domu a přibližná poloha zbořeného východního přístavku.



Obr. 4: Krnín, čp. 1. Půdorys domu na úrovni patra sýpky a síně. Nad světnicí je řez veden v úrovni mezi středověkým stropem a novodobým pohledem.

zi zděnými štíty, ovšem poněkud nižší.

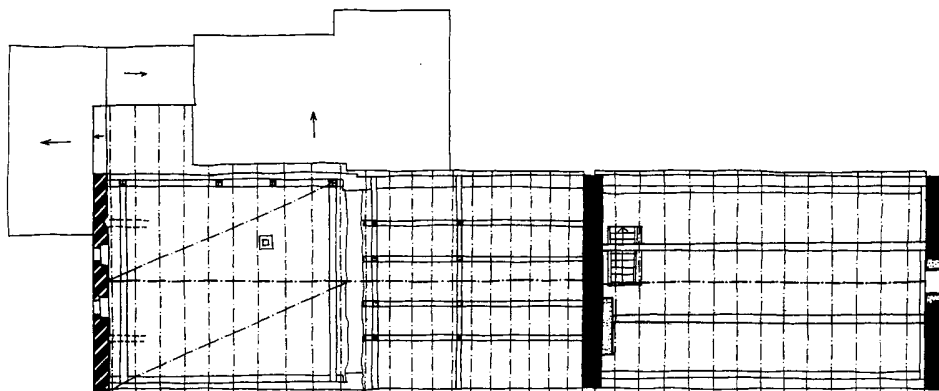
V jižním průčelí domu byla tři okna v charakteristické trojúhelníkové sestavě, typické pro středověké obytné místnosti<sup>6)</sup> (jizby). Zachovalo se okénko západní (v nedávné době mírně zvýšené prolomením parapetu), prostřední i severní okénko bylo zazděno (do severního byla necitlivě vložena skříň elektrického rozvaděče). Tato okénka byla původně téměř čtvercová, zvenku opatřená šikmými špaletami se segmentovými záklenky. Zajímavé je, že nad okny se v jižní stěně dochovaly dvě zazděné kapsy po trámech, které nejspíše vynášely pultovou stříšku, kryjící prostor za branou.

Jižní průčelí domu vrcholí štítem. Jeho spodní polovina, stejně široká jako průčelí domu, je postavena z kamenného zdiva a je pravděpodobně současná se zdivem přízemí. Ve spodní části štítu jsou dvě čtvercová okénka se segmentovými záklenky.

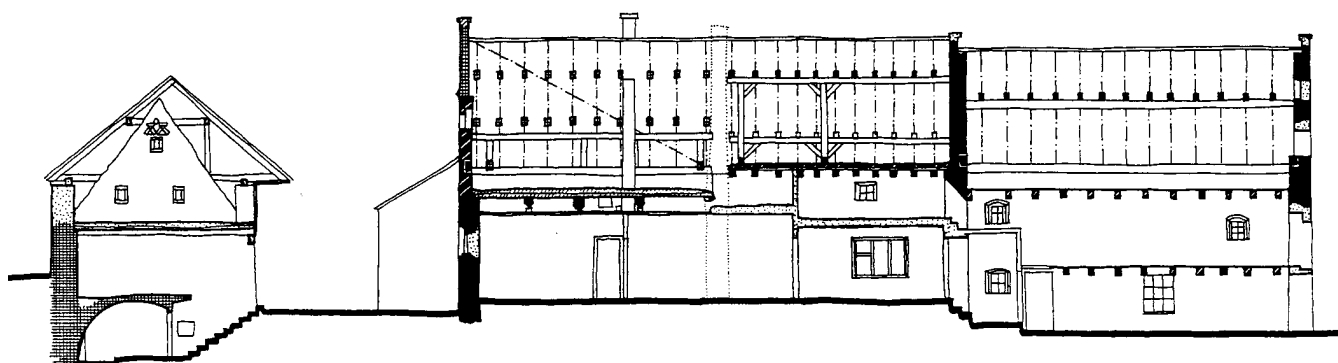
Na spodní část štítu je nad výraznou římsou nasazen renesanční cihelný štítový nástavec dělený drobnými pilast-

ry, na zadní straně vyztužený pilířky. Jeho složitý obrys byl v minulosti - snad v baroku - poněkud zjednodušen, což vedlo starší badatele k mylné domněnce, že pochází až z 18. století.<sup>7)</sup> Před časem se však pod opadanou omítkou objevila sgrafitová výzdoba, kterou bylo možno detailně sledovat po postavení lešení v listopadu 1996. Po provedení restaurátorského odkryvu<sup>8)</sup> se ukázalo, že kvalita, bohatost i míra dochování sgrafitové výzdoby nemá v našem venkovském prostředí prakticky obdoby.<sup>9)</sup> Sgrafito bylo provedeno v jednovrstvé neprobarvené velmi kvalitní omítce, opatřené vápenným nátěrem. Pravděpodobně v období baroka byl štít pokryt novou omítkou, sgrafitová vrstva však našťastí nebyla poškozena pekovaním.

Štítový nástavec byl rozdělen pěti drobnými pilastry a dvěma římsami. Prostřední pilastr i obě římsy však byly v minulosti odsekány, takže obraz členění štítu byl pod novější omítkou vnímán poněkud zkráceně. Vrcholová partie štítu byla původně „rozkrojena“ do dvou symetricky utvá-



Obr. 5: Krnín, čp. 1. Půdorys domu v úrovni podkrovní.



Obr. 6: Krnín, čp. 1. Podélný řez domem a příčný řez jižního stavení za branou s pohledem směrem k východu. Tečkovaně vyznačena zbořená dělicí zeď mezi obytným a síňovým dílem domu.

řených volut, provedených ve sgrafitu.<sup>10</sup> Právě tato část byla nejspíše v baroku snížena a sjednocena do nynějšího segmentového tvaru. V mezilehlých polích byl obrys štítu prohnutý, po stranách ukončen opět volutami provedenými sgrafitovou technikou. V baroku došlo ke korekci tvaru římsy, postranní voluty byly zkopírovány ve štukové výzdobě.

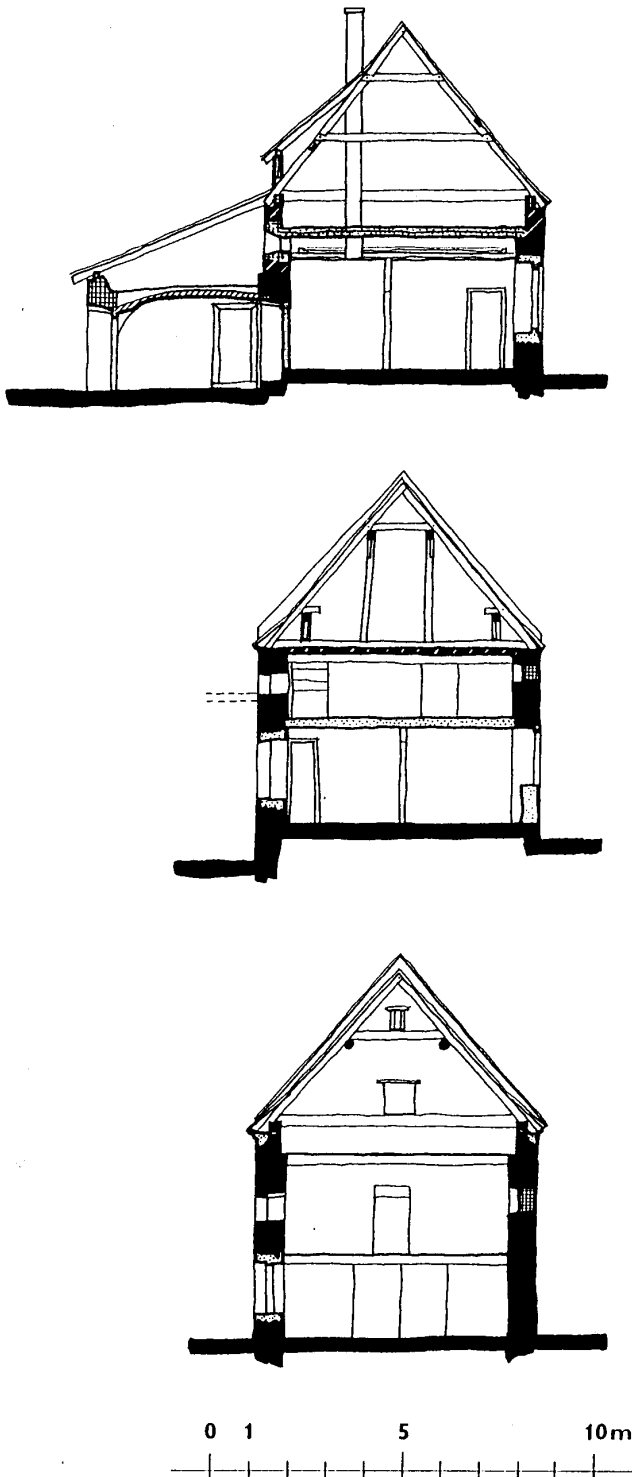
Obrysová linie štítu je kryta cihlami, na drobných pilastrech jsou osazeny torzálně dochované cihlové jehlance s koulemi na vrcholech. „Pilastříky“ jsou ukončeny hlavicemi, jejichž tvar byl v mladší době poněkud zkomolen.

Plochu štítu pokryla bohatá sgrafitová výzdoba. Vrcholová (rozkrojená) partie byla zdobena dvěma volutami, z nichž se dochovaly spodní části po snížení a zjednodušení obrysu štítu. Horní dvě pole ve střední části byla prolomena drobnými kruhovými okénky (nyní zazděnými) lemovanými motivem věnců, ovšem v odlišném provedení. Nad okénky pod římsou byl motiv symetrických, krásně provedených „vlnek“, přičemž pravá byla provedena pouze linkou, zatímco levá byla v celé ploše vyškrabána. Nejnižší etáž štítu měla v každém poli jiný motiv výzdoby. Zleva to byla voluta okraje štítu, voluta nebo soustředné kružnice (?), soustředné kružnice se šrafovaným mezikružím kolem vyškrabaného terčíku, soustředné polokružnice nad šachovnicí spolu se soustřednými kružnicemi kolem terčíku. Další pole dosud nebylo odkryto a zcela vpravo pak štít opět končil volutou. Sgrafitovou výzdobu měly rovněž drobné pi-

lastry štítu - byly rozděleny horizontálními šrafovanými páskami, střední část byla proškrabána, zatímco lem po obvodu byl ponechán bílý. Hlavní římsa, oddělující kamennou dolní část štítu od cihlového nástavce, měla rovněž sgrafitem zdobené podřímsí - opakující se motiv krásně provedených „vlnek“ stejného typu jako v horní části štítu. Podřímsí se zachovalo velmi dobře díky tomu, že bylo v baroku překryto masivnějším profilem maltové římsy. Okénka ve spodní části štítu byla lemována dvojitou vyškrabanou páskou. Ještě níže nad branou se dochovaly v renesanční omítce vyřezané dvě pěkně provedené rybky. Jsou zachyceny velmi naturalisticky, včetně šupin a ploutví (obr. 17). Není vyloučeno, že v nižších partiích štítu nebo na celém jižním průčelí mohou být učiněny další nálezy, snad včetně vročení.<sup>11</sup>

Na jižní průčelí domu navazuje přístavek kuchyňského traktu s pultovou střechou. V jeho jižní i východní stěně bylo čtvercové okénko se segmentovým záklenkem (nyní zazděné).

Východní průčelí domu (do návsi), navazující na ohradní zeď s bránou, je prosté. V jižní části jsou čtyři rozměrná okna, pocházející z úprav na počátku 20. století. Jižní dvě okna mají nadokenní římsu zjednodušeného tvarosloví. Napravo od těchto oken je pak v opadané omítce zřetelný otisk kolmé zdi, snad ztotožnitelné s jižní stěnou neznámého východního přístavku, zachyceného na mapě stabilního katastru. Dále k severu je novodobé okno vzniklé úpra-



Obr. 7: Krnůn, čp. 1. Příčné řezy obytným (světnice a kuchyně), sířovým a špýcharovým dílem domu s pohledem směrem k severu.

vou dveřního otvoru, napravo pak ještě úzké okénko. V patře nad střední částí domu byla tři střílnovitá okénka, dnes zazděná. Navazující východní průčelí špýcharového bloku domu je nyní zcela holé, původně však byly v patře tři štěrbinové otvory, nyní zazděné.

Západní (dvorní) průčelí domu bylo nejvíce poznamenáno novodobými úpravami. K jižní části dvorního průčelí je přistavěn kuchyňský trakt. V jeho jižní části byla dvě čtvercová okénka se segmentovými záklenky, rozšířená při úpravách na počátku našeho století. Původní okénka jsou však rozpoznatelná včetně svých záklenků pod opadanou omít-

kou. Nalevo od těchto okének jsou dveře v nice se šikmými špaletami a segmentovým záklenkem, dále vlevo od dveří pak čtvercové okno, rovněž v nice se šikmými špaletami a segmentovým záklenkem, vložené do zrušeného dveřního otvoru. Severní část kuchyňského traktu kryje pultová střecha, rovnoběžná s podélnou osou domu, proti původnímu stavu (do roku 1995) poněkud snížená a s menším sklonem. Jižní část kuchyňského traktu - černou kuchyní a přístěnek nad pecí (viz dále), kryjí pultové stříšky, kolmé na podélnou osu domu. Štít je nesymetrický, v ose rozdělený spárou, jeho severní část vznikla druhotnou úpravou odbouraného dymníku černé kuchyně. Ve štítu jsou dvě okénka - v jižní části drobné větrací obdélné okénko, v severní části štěrbinovité okénko s vně rozevřenými špaletami.

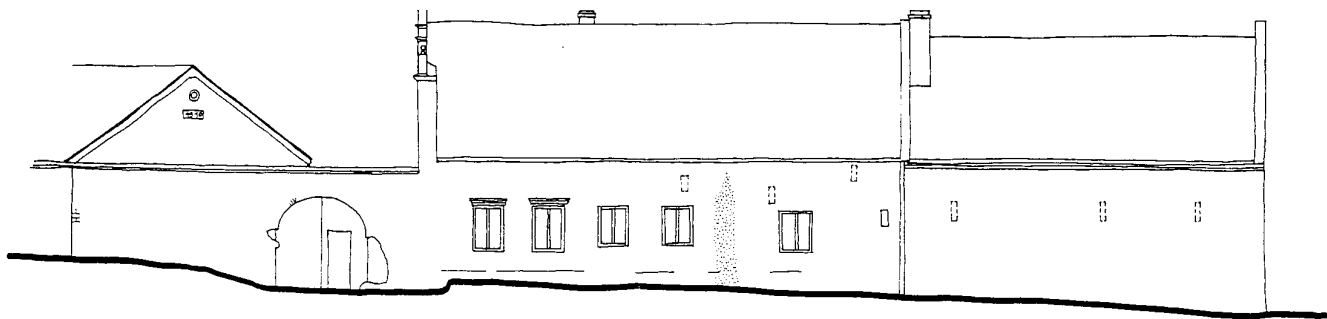
Na kuchyňský trakt navazuje novodobý vstupní přístavek. Dále k severu je novodobé trojdílné okno, nad ním jsou in situ dva trámy někdejšího zápraží a kapsa po třetím trámu. Na těchto trámech dosud spočívá část okapní vaznice. Mezi trámy je čtvercové okénko patra středního dílu domu. Zajímavé je, že střecha zápraží toto okénko zcela zakrývala.

Dále k severu navazuje průčelí špýcharového bloku domu. Jeho fasáda byla v době těsně před průzkumem opatřena novou omítkou. V přízemí je obdélné okénko s mříží, dále k severu pak novodobé dveře a okno. Naproti nároží stavení severních chlévů z roviny stěny vystupuje „analyticky“ odhalený kámen, snad zbytek záklenku zaniklé severní brány. Není ovšem vyloučeno, že může jít o „šmorc“ zajišťující dobré provázání zaniklé ohradní zdi. Vlevo od tohoto kamene je zazděný štěrbinový otvor. V patře špýcharu jsou dvě obdélná okénka s novodobými mřížemi.

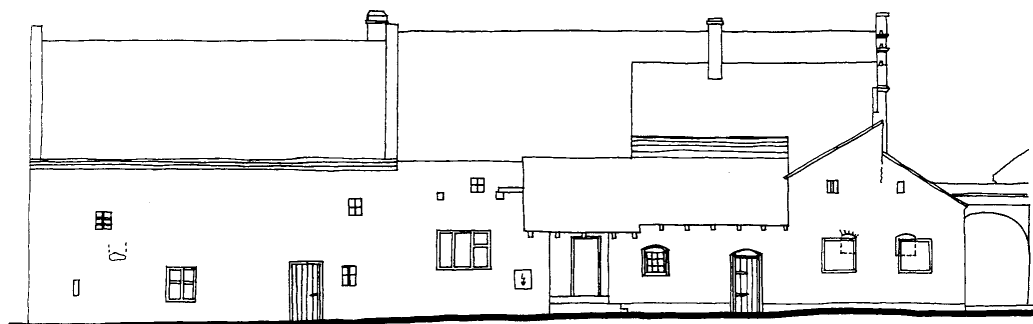
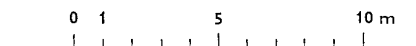
Severní štítové průčelí domu (resp. jeho špýcharového bloku) je prosté, poznamenané úpravami z počátku 20. století. Bylo členěno lizénovými rámy s vykrajovanými rohy, nyní poškozenými. V přízemí jsou novodobá nevzhledná garážová vrata, v patře nad nimi novodobé dveře, vzniklé snad úpravou staršího otvoru. Štít je jednoduchý trojúhelníkový, se středním oknem lemovaným lištovou šambránou, po jeho stranách jsou dvě podobná slepá okna. Nad oknem štítu bylo původně ještě drobné štěrbinovité okénko, nyní zazděné. Štít je po obvodu lemován profilovanou římsou. Nad úroveň střechy domu a špýcharu vystupují dva novodobé komíny.

Nejjihnější část domu tvořila velká původní obytná místnost - světnice o rozměrech cca  $5,5 \times 7,5$  m, dnes rozdělená novodobými příčkami. Z jižní strany byla světnice osvětlena třemi okénky v trojúhelníkové sestavě, z nichž dvě jsou zazděná. Západní okénko bylo na vnitřní straně vloženo do široké niky s téměř půlkruhovým záklenkem (obr. 15). V této nice se i po nedávné úpravě částečně zachovala cca 5 cm silná vrstva vápenných nátěrů, která do budoucna nabízí zajímavé možnosti sledování vývoje úprav interiéru světnice. Bez sondáže dnes nelze určit, zda je nika současná s okénkem nebo zda byla dodatečně vytvořena v plentě. Nabízí se zde lákavá hypotéza, že obvodová zeď mohla být v minulosti zesílena plentou vyrovnávající otisk srubu. Tutto hypotézu však nelze za současného stavu poznání opřít o žádná věrohodná fakta. Nelze ani určit, zda podobnou niku mělo také okénko východní (existence niky u středního okénka je vyloučena, neboť by tím došlo ke kolizi se záklenky okének postranních).

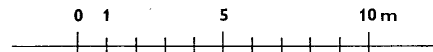
Východní stěna světnice (do návsi) byla původně zřejmě



Obr. 8: Krnín, čp. 1. Pohled na východní (návesní) fasádu domu, brány a jižního stavení. Tečkovaně vyznačena přibližná poloha zbourané stěny východního přístavku, patrná dosud v omítce; čárkovaně je vyznačena poloha zazděných střílnových a větracích otvorů.



Obr. 9: Krnín, čp. 1. Pohled na západní (dvorní) fasádu. Čárkovaně vyznačena poloha a velikost zaniklých okének.



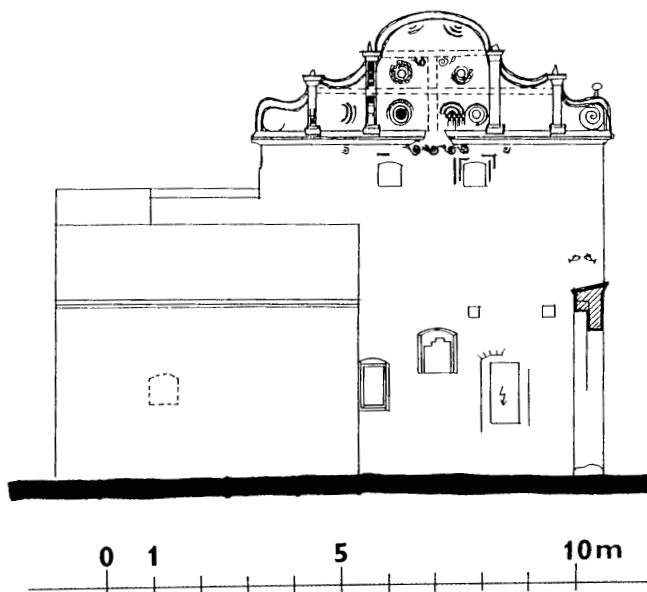
bez otvorů. Nyní jsou zde čtyři rozměrná okna, pocházející z úprav objektu na počátku našeho století. K západní (původně dvorní) stěně byl v minulosti přistavěn kuchyňský trakt. Nelze vyloučit, že sopouchy ústící do černé kuchyně jsou vloženy do zazdívký staršího okna (z vnější strany je patrný zbytek překladu - snad nadpraží - tvořený jedním velkým plochým kamenem). Tuto situaci by bylo možné ověřit opět pouze sondáží. Horní část západní stěny je z vnější strany poněkud zeslabena ústupkem a nelze určit, zda je současná se spodní částí. Přibližně uprostřed délky západní stěny je drobné větrací okénko, ústící do prostoru mezi stropem a podhledem. Okénko bylo proraženo dodatečně, o čemž svědčí kromě jeho polohy těsně pod stropem též zbytky prežvů v plentě vyrovnávající špalety amorfního tvaru.

Severní stěna oddělující světnici od síně byla bohužel zbořena při úpravách domu, pravděpodobně na počátku našeho století. Dochoval se však původní strop nad celým půdorysem světnice, ukrytý za novodobým prkenným omítaným podhledem. Z prostoru podstřeší kuchyňského traktu lze větracím okénkem pozorovat jeho střední část (obr. 14, 15).

Strop byl nesen třemi mohutnými trámy, přičemž prostřední byl zdvojený a masivnější (vysoký bezmála 50 cm), zatímco oba boční byly subtilnější (zmiňovaným okénkem lze pozorovat prostor mezi středním mohutnějším trámem a menším trámem severním). Trámy měly bohatou gotickou profilaci oblouny a výžlabky, zabíhající do šikmého splávků. Dochovaly se v nich otvory po osazení příčných tyčí. Na těchto trámech dnes spočívá strop tvořený povaly hraněnými ze tří stran, opatřený svrchu mohutnou vrstvou mazaniny.

Zatímco trámy stropu pocházejí nepochybně již z období pozdního středověku, vlastní strop je pravděpodobně až výsledkem úprav domu v 18. století.

K jihovýchodnímu nároží domu byl přistavěn kuchyňský trakt, obsahující původně tři místnosti. Nejsevernější místnost, přístupná ze světnice dnes zazděnými dveřmi v nice se šikmými špaletami a segmentovým záklenkem, sloužila zprvu zřejmě jako světnička, později (snad v baroku) byla zaklenuta valenou klenbou půlelptického průřezu.



Obr. 10: Krnín, čp. 1. Pohled na jižní (stítové) průčelí domu se zakreslením nálezu sgrafitové výzdoby. Čárkovaně vyznačena poloha zazděného okénka kuchyňského traktu.



Obr. 11: Krnín, čp. 1. Panoramatický pohled do dvora usedlosti (foto J. Škabrada, 1973).

zu se širokou trojúhelnou výsečí a plochou segmentovou valenou stoupající klenbičkou a upravena na druhou černou kuchyni. Dochovaly se zazděné obslužné otvory topeniště, vložené pod segmentový záklenek i zaslepené ústí dymníku (obr. 16). Během úprav na počátku našeho století byla kuchyň rozdělena příčkou na síň a světnici obydlí pro podruhy. Západní (dvorní) stěna byla v té souvislosti prolomena dveřmi (snad na místě staršího okenního otvoru), kvůli nimž byla odsekána část klenby. Druhý otvor (okno v segmentem překlenuté nise) bylo naopak vloženo do dveřního otvoru neznámého stáří v ose segmentové klenbičky. Na větší strmé severní stěny je široká, segmentem zaklenutá nika. Vzhledem k její malé výšce nad zemí nemůže být pozůstatkem okna, a tak zůstává její smysl nejasný.

Prostřední místnost kuchyňského traktu byla od počátku zaklenuta mírně stoupající valenou klenbou a sloužila jako černá kuchyně. Dodatečně byla trémovým (dnes odstraněným) stropem rozdělena na světničku pro podruhy a nízké patro. Pod pultovou střechou se dochovalo torzo mohutného dymníku vyzděného z cihel, nasazeného na segmentový cihelný pas. Dymník byl v mladší době upraven na štít. Těsně pod nasazením dymníku se dochovalo zajímavé drobné šterbinovité okénko se špaletami vně široce rozevřenými. Snad sloužilo k odvodu kouře v době, kdy se mohutný a široký dymník uzavíral (např. v zimě). Toto řešení, pokud je mi známo, nemá u nás srovnatelné analogie a zasloužilo by si detailnější pohled.<sup>12)</sup> V jižní stěně černé kuchyně je segmentem zaklenutá nika s obslužnými otvory pece. V západní (dvorní) stěně bylo původně drobné čtvercové okénko se segmentovým záklenkem, na počátku našeho století rozšířené.

Nejj jižnější místnost předstupující před jižní průčelí domu, krytá dnes torzem trémového stropu, sloužila původně jako přístěnek nad pecí. Ve všech třech stěnách měla malá čtvercová segmentem zaklenutá okénka, přičemž západní bylo opět na počátku století zvětšeno, obě zbývající pak zazděna. Nad stropem je novější průlezný otvor z podstřeší pultové stříšky přístěnku do někdejšího patra pod klenbou sousední černé kuchyně.

Střední část domu (původně síň) je patrová. Po odstranění dělicí stěny mezi síní a světnicí na počátku 20. století byl její prostor rozdělen novodobými příčkami. Do prostoru síně se vstupuje novodobými dveřmi, umístěnými na svém



Obr. 12: Krnín, čp. 1. Pohled na štít jižního stavení, bránu a jižní štít domu.



Obr. 13: Krnín, čp. 1. Nika v jižní stěně někdejší světnice, do níž je vloženo jediné dochované čelní okno středověké obytné místnosti.

tradičním místě v západní stěně (nad stropem vstupního přístavku je viditelný cihelný segmentový záklenek). Vedle dveří je novodobé rozměrné okno. Přízemí nemá žádné dochované původní detaily, snad s výjimkou úzkého větracího okénka v severovýchodním rohu někdejší síně. Jeho charakter však neodpovídá ostatním dochovaným šterbinovitým otvorům v usedlosti (viz dále), proto jeho stáří zůstává nejasné. Ve východní stěně je ještě rozměrné novodobé okno, které bylo vloženo do dveřní niky spojující síň s blíže ne-

známým východním přístavkem, zachyceným ještě na mapě stabilního katastru. V severozápadním rohu síně je úzký průchod do poněkud níže položeného přízemí zadní sýpkové části domu. Strop nad středním dílem domu je trámový s prkenným záklopem a omítaným podhledem.

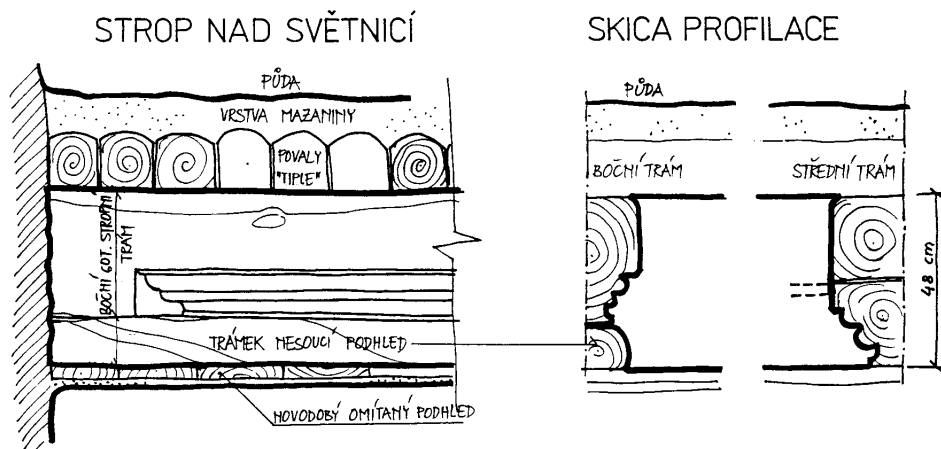
Nad novodobě rozděleným prostorem někdejší síně je velmi nízké patro, v minulosti využívané snad jako komora, rozdělené novodobou příčkou. Ve východní stěně jsou tři zazděné šterbinovité otvory, jejichž nadpraží tvoří ploché kameny. Pozoruhodný je zvláště jižní štrlnovitý otvor. Směřuje totiž šikmo pod úhlem asi 300° přímo do prostoru před branou. O jeho významu pro obranu usedlosti tedy nelze pochybovat.<sup>13)</sup> Vzhledem k tomu, že otvory jsou rozmístěny v různých výškách (prostřední pouhých 5 cm nad prkennou podlahou), je zřejmé, že síň nebyla původně vůbec přepatrována a tvořila jeden vysoký prostor, snad s vnitřní pavlačí a schodištěm.<sup>14)</sup>

V západní (dvorní) stěně patra středního dílu domu je drobné čtvercové okénko s míří a šikmými špaletami, o jehož stáří nelze říci nic určitějšího. Severní stěna byla původně opatřena dvěma průchody do patra sýpkové části domu. Západní průchod se zachoval intaktně, včetně velmi strmého nadpraží tvořeného fošnami, do druhého byl snad na počátku našeho století při úpravách domu vestavěn široký komín. Prostor patra středního dílu domu je překryt trámovým stropem z mimořádně hustě kladených tesaných trámů s jednoduchým prkenným záklopem, opatřeným vrstvou mazaniny.

V rozsahu nad stropem světnice je půda, jejíž podlahu tvoří silná vrstva mazaniny. Jižní štít je zřetelně rozdělen do dvou konstrukčně odlišných částí - dolní kamenné a horního cihelného štítového nástavce. Okénka štítu jsou čtvercová se segmentovými záklenky a jsou vložena do nik původně opatřených fošnovými překlady. Na severu ukončoval půdu další štít, který odděloval střechu nad světnicovým a síňovým dílem domu. Tento štít však byl odstraněn během úprav pravděpodobně na počátku 20. století v souvislosti se zbořením dělicí zdi v přízemí; zůstala po něm široká šterbina oddělující podlahy obou částí půdy a obě části krovu, překlenující jen latěmi nesoucími krytinu.

Nad světnicí je dochován původní - snad renesanční krov. Na nízké nadezdívce je osazen masivní pozednicový věnec z trámů, na nějž jsou pak osedlány jednotlivé poměrně hustě řazené vazby. Jižní trámy věnce jsou dva za sebou, přičemž jeden je zazděn do spodní (kamenné) části štítu. Všechny vazby jsou stejné, jsou tvořeny pouze krokvemi spojenými dvěma hambalky. Střechu zavětruje v rovině krytiny vždy jedna šikmá vaznice, protínající všechny vazby plátem. Na západní straně byl krov zvýšen stolicí postavenou na pozednici, která podpírala krokve pultové střechy kuchyňského traktu. Ty byly v nedávné době odřezány, čímž se sklon pultového zastřešení snížil.

Tento krov však není prvotní. Důkazem toho je, že dol-



Obr. 14: Krnín, čp. 1. Skica profilace středověkých stropních trámů.



Obr. 15: Krnín, čp. 1. Průhled do prostoru mezi podhledem a stropem někdejší obytné místnosti, vpravo je prostřední (mohutnější) trám středověkého stropu.

ní hambalky procházejí v úrovni štítových okének. Starší krov měl přibližně stejný sklon, dochovaly se otisky latí a hrany krytiny v omítce spodní (kamenné) části štítu.<sup>15)</sup> Původní krov nesly pravděpodobně dvě podélné vaznice, zazděné poměrně nízko do štítu (po jejich odstranění zde zbyly dva nepravidelné, symetricky rozmístěné otvory). Zřízení nového krovu tak nepochybně souviselo s postavením cihlového renesančního nástavce, neboť ten již počítá i se zastřešením kuchyňského traktu. Jeho pultová střecha byla totiž od počátku integrální součástí nového - renesančního - krovu (na dvorní straně chybí stopy po námětcích, které se objevují na straně východní).

Nad středním dílem domu se dochoval původní (snad pozdně středověký) krov, byť v pozmeněné podobě. Konstrukci krovu podpírají dvě dvojice vaznic, původně zazděné do štítu. Spodní vaznice byly původně podepřeny velmi nízkými stolicemi se sloupky zavětrovanými pásky. Tyto sloupky byly osazeny na dvou příčných trámech. Na vaznicích byly osedlány jednoduché vazby ve velmi hustém sledu, přibližně odpovídající rytmu stropních trámů patra síňového dílu domu. Vazby byly tvořeny krokvemi, spojenými dvěma hambalky.

V minulosti došlo k úpravě krovu. Spodní hambalky byly vyřezány a horní vaznice naopak podepřena stolicí z drhotně použitých trámů. Úpravu lze časově ztotožnit se zbořením štítu oddělujícího síňový a světnicový díl domu, ne-





Obr. 16: Krnín, čp. 1. Pohled do interiéru mladší černé kuchyně - nahoře zastěpený otvor dymníku, ve stěně zaústění sopouchů pod segmentovým záklenkem.

boť půda tím byla zpřístupněna a krov bylo třeba zajistit.

Severní štít se dochoval zcela intaktně. V jeho horní části jsou patrné otisky vodorovných prken bednění, do nějž byla nalita směs kamene a malty (na severní straně tohoto štítu obrácené do podkroví sýpky je líc zdiva pečlivě vyzděn řádkovou technologií).<sup>16)</sup> Tento fakt svědčí spolu s typem krovu o tom, že půda nad středním dílem domu nebyla v minulosti vůbec přístupná a využívaná (na rozdíl od podkroví špýcharu), takže úpravě štítu nebyla věnována pozornost.

Severní část domu tvoří poměrně dobře dochovaný sýpkový blok o vnitřních půdorysných rozměrech cca 11 × 5,5 metru. Přízemí bylo v jižní části narušeno novodobou vestavbou kotelny připojené ke staršímu komínovému tělesu. Jeho podlaha je poněkud níže proti úrovni podlahy navazujícího síňového dílu domu. Ve východní stěně dnes nejsou stopy žádných otvorů. V západní stěně jsou novodobé dveře a okno, v její jižní části je pak čtvercové okénko v nice se segmentovým záklenkem. Severně od předpokládané severní brány usedlosti je ve stěně zazděný štěrbinovitý otvor patrný z vnější strany, nepochybně opět sloužící ke kontrole prostoru před branou.<sup>17)</sup> Severní stěna byla bohužel poškozována průrazem garážových vrat.

Přízemí je překryto trámovým stropem s jednoduchým prkenným záklopem. Nad jižní částí přízemí, upravenou na kotelnu, se trámový strop nedochoval. Trámy jsou tesané, o stáří stropu však nelze říci nic určitého.

Z přízemí stoupá jednoduché žebříkové schodiště se

schodnicemi z fošen do prvního patra špýcharu. Prostor schodiště je v poměrně hustém sledu stropních trámů vymezen konstrukční výměnou. Ve východní stěně prvního patra se dochovaly tři zazděné štěrbinovité otvory se šikmými špaletami a rovnými překlady, podobného charakteru jako otvory patra nad síňovým dílem domu. Od západu je patro osvětleno dvěma čtvercovými okénky v nikách se šikmými špaletami a segmentovými záklenky podobného charakteru, jako je okénko v západní stěně přízemí sýpky. Severní stěna je pak proražena manipulačním otvorem, vzniklým nejspíše během úprav na počátku našeho století, který ovšem částečně využívá otvor starší. Rovněž první patro špýcharu je opatřeno stejným trámovým stropem jako jeho přízemí.

Z prvního patra se lze dostat po stejném schodišti do podkroví. Nízká nadezdívka bočních stěn je ukončena masivním trámovým věncem, na čelních stranách zazděným do štítů. Do štítů jsou zazděny rovněž obě vaznice z nhrubo otesaných kuláčů. Zajímavé je, že na celou délku špýcharu (v podkroví více než 11 m) nejsou nijak jinak podepřeny. Na tyto vaznice a na obvodový pozednicový věnec jsou osedlány poměrně hustě řazené vazby. Všechny jsou tvořeny krovkami spojenými jedním hambálkem.

Typ krovu s vaznicemi zazděnými do štítů byl v minulosti, jak se zdá, běžný v případě sýpek ve spojení s lepenecem.<sup>18)</sup> Také zde byl původně zřejmě lepenec, jak nasvědčují výrazné ústupky na štítech. Jižní štít sýpkového bloku je, jak již bylo výše uvedeno, postaven z řádkového kamenného zdiva, stejně tak severní štít. V jeho spodní části je novější okno, které ovšem mohlo vzniknout rozšířením staršího otvoru. V horní části štítu nad hambálek je pak zazděný štěrbinovitý otvor s překladem z plochého kamene.

Jižní stranu dvora uzavírá stavení chlévů a kolny na nepravidelném půdorysu. Střední část tohoto objektu tvoří chlévy, zaklenuté třemi plackami do pasů půleliptického profilu. Na severní (dvorní) straně jsou klenby založeny na příložkách, zatímco na jižní stěně vyběhají přímo ze zdi. Silná východní stěna chlévů je pozdně středověkého původu. V podkroví pod dnešní střechou se až neuvěřitelně intaktně zachoval původní velmi strmý štít z kamenného řádkového zdiva (obr. 19, 20). Je prolomen trojicí větracích okének s ostěním obloženým cihlami se špaletami, dovnitř široce rozevřenými. Nad prostředním, nejvýše umístěným okénkem se dochoval dekor složený ze šikmo kladených cihel do tvaru písmene „M“, nad ním je ještě na koso osazená čtvercová dlaždice. Podobný motiv se častěji vyskytuje na pozdně gotických stavbách v jižních Čechách i jinde. Nejblíže analogický příklad najdeme ve štítu špýcharového bloku protější usedlosti čp. 3 (obr. 21). Rovněž na budově děkanství a na několika domech v Českém Krumlově lze najít podobný motiv z režných cihel - ovšem v náročnějším provedení. Římsa z diagonálně kladených cihel byla analyticky odhalena též na průčelí domu v Melantrichově ulici č. 11 v Praze na Starém Městě (čp. 465).<sup>19)</sup>

Jižní stěna chlévů je pravděpodobně také středověká a nese na vnější straně špatně čitelné zbytky blíže neznámé mladší malované výzdoby (pás se střídajícími se oranžovými a šedými trojúhelníky, šedá iluzivní arkáda?). Severní (dvorní) stěna je poněkud slabší, není tedy vyloučeno, že vznikla až v souvislosti se zaklenutím chlévů. Je prolomena dvěma novodobými okny a dveřmi, vzniklými ovšem

pravděpodobně na místě původních oken. Západní stěna byla v minulosti zbořena, takže došlo k propojení se západní částí stavení.

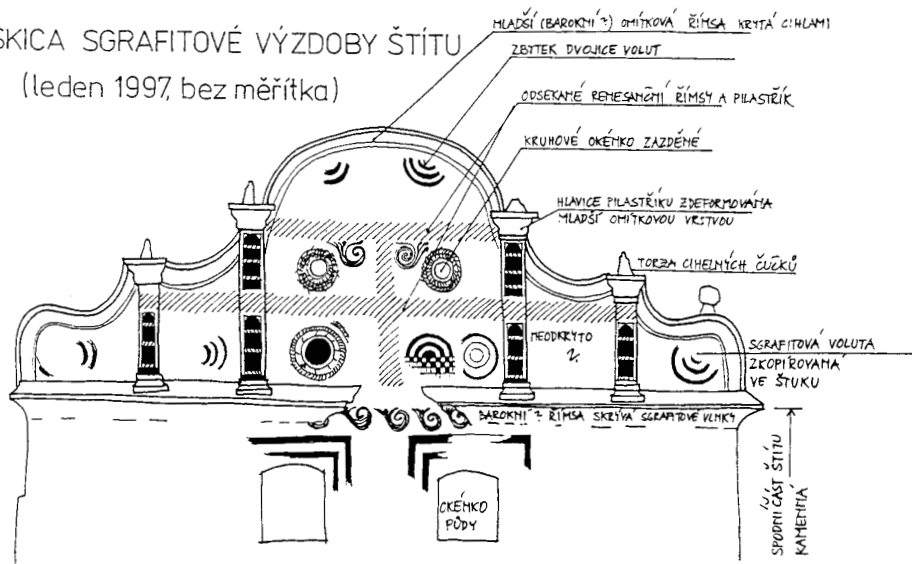
Západní část chlévů tvoří dnes jediná prostora částečně rozdělená příčnou zdí, spojená s klenutou částí chlévů. Stáří konstrukcí je nejasné a nelze se opřít o žádné detaily. Jisté je jenom to, že tato západní část stavení byla přistavěna dodatečně (snad v období baroka) ke starší střední části a ještě později s ní spojena zbořením dělicí stěny. Východní polovina této části byla zaklenuta na počátku století cihlovými segmentovými klenbami do traverz, západní měla plochý strop. Je pravděpodobné, že vstupní portál v subtilnější severní stěně, překlenutý poněkud nepravidelným stlačeným půlelptickým záklenkem, vznikl současně s výstavbou tohoto stavení. K novodobému vybavení z počátku století patří dvě větrací okna a dřevěná „vzduchotechnická“ trouba s odtahem na fasádě.

Na východní straně se ke střední části stavení připojuje kolna z počátku našeho století. Její jižní a východní stěnu tvoří úsek ohradní zdi přizděný ke střední části stavení chlévů na spáru. Na nároží ohradní zdi se dochovaly opět stopy malované výzdoby - snad kvádrování. Dobře se dochovala někdejší stříškovitá koruna zdi, nadvýšená novějším cihelným štítem. Severní strana kolny je překlenutá zdvojeným zazubeným trámem na kamenném pilířku. V minulosti byl do prostoru dnešní kolny vestavěn podsklepený objekt, ovšem poněkud užší. Tento objekt je zachycen ještě na mapě stabilního katastru. Dochoval se z něj nízký sklep (jediný známý v usedlosti) zaklenutý kamennou valenou klenbou s otisky prken šalování. Sklep je přístupný šjíjí se schody od severu, před vstupem je odkládací nika. Nad někdejším východním průčelím tohoto objektu se dochoval kamenný trojúhelníkový štít se šterbinovitým okénkem. Během přestavby usedlosti na počátku dvacátého století byl tento štít rozšířen cihelnou přízdívkou do dnešního tvaru.

Na počátku našeho století bylo celé stavení sjednoceno krovem typu stojaté stolice. Přitom vznikl i dnešní východní štít s jednoduchým omítkovým orámováním, datováním 1910 a kruhovým okénkem ve vrcholu.

Součástí štítového průčelí jižního stavení, tvořeného ohradní zdí, je krátký úsek zdi s hlavní bránou, který se bez zratelné spáry připojuje k jihovýchodnímu nároží domu. Brána je zaklenutá půlkruhově. Levé ostění brány z kamenného zdíva však na její záklenek nenavazuje - je zde patrná určitá diskontinuita, svědčící snad o různé době vzniku ostění brány a jejího záklenku. Pravé ostění je novodo-

### SKICA SGRAFITOVÉ VÝZDOBY ŠTÍTU (leden 1997, bez měřítka)



### DETAIL RYB VYRYTÝCH V RENESANČNÍ OMÍTCE NAD BRÁNOU (bez měřítka)



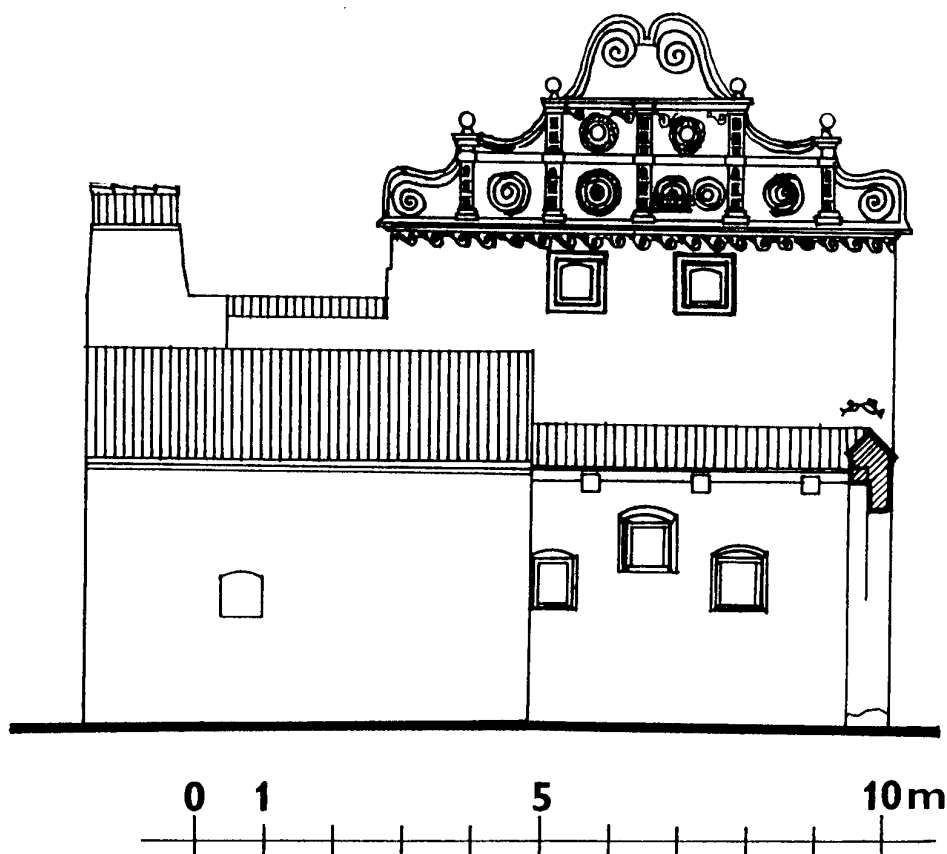
Obr. 17: Krnín, čp. 1. Skica nálezovej situace na jižním štítu domu.

bé, vyzděné z cihel. Rovněž archivolta brány byla zdobena malovanou ornamentikou, jejíž stáří ani podobu nelze bez restaurátorského průzkumu určit.

Na protější (severní) straně dvora stojí další budova chlévů. Ve svém dnešním rozsahu je zachycena již na mapě stabilního katastru. Jediná dlouhá vnitřní prostora je ve východní části zaklenuta šesti poli plackových klenb do pasu půlelptického profilu. Na severní (vnější) stěně zabíhají pasy přímo do stěn, zatímco při jižní (dvorní) stěně do příložek, analogicky jako u chlévů na jižní straně dvora. Druhé pole klenby směrem od západu je na jižní straně zkráceno a svedeno do příčného pasu. Vzniklý prostor mezi stěnou a klenbou tvořil dnes již neexistující dymník, pod nímž bylo ohniště.

Západní (menší) část chlévů je plochostropá a původně byla oddělena od klenuté části stěnou. Je možné, že ústupky ve stěnách jsou pozůstatky zrušeného průjezdu. Před zbořením budovy na západní straně dvora, zachycené na mapě stabilního katastru, bylo totiž toto místo jediné, kudy byl umožněn průjezd ze dvora do stodoly stojící volně v zahradě severně odtud.

Stáří obvodových konstrukcí nelze za současného stavu vědomostí bezpečně určit. Je možné, že obvodové stěny jsou současné s plackovými klenbami (tedy klasicistní), nelze ovšem ani vyloučit jejich starší původ. Hypoteticky můžeme předpokládat, že severní stěna chlévů sleduje starší ohradní zeď usedlosti (její nároží navazuje na výše uvedené pozůstatky brány? ve stěně špýcharu). Okna i vrata chlévů jsou novodobá, na jižní straně je novodobý přístavek. Stavení kryje sedlová střecha zakončená štíty. Krov je typu



Obr. 18: Krnín, čp. 1. Pokus o rekonstrukci jižního průčelí domu po renesanční přestavbě.

stojaté stolice asi z počátku 20. století.

V prostoru mezi domem a severními chlévy je studna, dnes ovšem bohužel vystavěná z betonových prefabrikátů. Je však pravděpodobné, že se nachází v místě původního zdroje vody.<sup>20)</sup>

Na západní straně dvora stojí zdevastovaná objemná budova kolny, nejmladší objekt celé usedlosti. Nahradila menší stavbu situovanou poněkud více na východ v prostoru dvora. Byla postavena jako novostavba během přestavby usedlosti na počátku dvacátého století (datování ve štítu 1913). K jižnímu stavení chlévů je připojena stejně starou kamennou ohradní zdí. V severní čtvrtině je chlév zaklenutý segmentovými klenbami do traverz, jižní část tvořila otevřená kolna. Zdvojené zazubené dřevěné překlady podepírají dva kamenné pilíře. Objekt kryje sedlová střecha s malým sklonem, složitá poškozená vaznicová konstrukce krovu je osazena na nízké nadezdívce s řadou větracích otvorů na západní straně, respektive na nízké, svisle obedněné stolici na dvorní straně.

Severně od vlastního dvora stojí v zahradě mohutná dvoumlatá stodola, nejmohutnější objekt usedlosti. Zdivo západní části pochází nejspíše z konce 18. století. Jeden z krovových trámů užitý druhotně při rekonstrukci stodoly roku 1928 (vročení ve štítě) je datován rokem 1792. Vzhledem ke svým rozměrům nepochybně pochází z původního krovu stodoly. Na mapě stabilního katastru je však východní část stodoly (která jinak v půdorysných rozměrech odpovídá dnešní stavbě) zachycena užší. Je tedy pravděpodobné, že dnešní stodola vznikla rozšířením kratší (klasicistní) stodoly o druhý mlat.

### Shrnutí stavebního vývoje usedlosti:

Nejstarším rozpoznatelným objektem usedlosti je mimořádně mohutný trojdílný dům špýcharového typu. Z první fáze výstavby domu se dochovaly obvodové stěny včetně zazděných střílnových otvorů a čelních oken jizby, strop nad světnicí, snad též spodní (kamenná) část jižního štítu, štít oddělující síňový díl a špýchar, severní štít špýcharu a pravděpodobně též krov síňového dílu domu a špýcharu.<sup>21)</sup>

Pro datování nejstarší fáze se můžeme opřít o charakter dochovaného trámového stropu nad světnicí, dochované krovky i o samotnou dispozici domu. Dispozice působí archaickým dojmem, neboť všechny tři díly domu jsou značně protáhlé a podélně orientované. Obzvláště protáhlý je komorový díl domu (špýchar), který mívá obvykle půdorys spíše čtvercový.<sup>22)</sup> Komorový díl je na výšku přízemního síňového a světnicového dílu domu patrový (terén zde ovšem mírně

klesá), což můžeme považovat za další znak archaičnosti. Síňový díl domu nebyl původně pravděpodobně přepatrován a uvnitř byla snad pavlač nebo perón, umožňující přístup ke komoře v patře špýcharu. Rovněž toto řešení se objevuje u našich nejstarších venkovských staveb. Také charakter střílnových otvorů v horní části síňového dílu domu i v přízemí a patře špýcharu i jejich nesporný význam pro obranu usedlosti ukazují na starobylý původ.

Světnice (resp. jizba ?) v jižní části domu byla osvětlena trojicí okének v pyramidálním uspořádání, jejichž výskyt v prostředí jižních Čech lze očekávat nejpozději na počátku 17. století. Dalším argumentem značného stáří je charakter okének - s postupujícím časem se prostřední (větrací) okénko zmenšovalo, zatímco obě postranní se zvětšovala. V našem případě jsou však všechna tři okénka stejně velká. Strop světnice je nesen trojicí mohutných trámů, jejichž profilace je v podstatě gotická (i když do seříznutého splávku zabíhá tvrdě, nikoliv oble jak je typické pro gotické stropy v jižních Čechách i jinde). Rovněž fakt, že v první fázi existence neměl dům černou kuchyň, můžeme považovat za důkaz značné starobylosti.

Krov síňového dílu i zaniklý krov světnicového dílu domu podíraly nízko položené podélné vaznice, zazděné do štítů. Rovněž krov špýcharu je posazen na podélné, do štítů zazděné vaznice. Všechny prvky krovů jsou navíc poměrně subtilní, vazby krovu nad středním dílem domu jsou velmi hustě řazené.

Pokud můžeme současný krov nad světnicí časově ztožnit s výstavbou renesančního štítového nástavce, poměrně spolehlivě datovaného do 60. let 16. století (viz dá-



Obr. 19: Krnín, čp. 1. Pohled na čelní stěnu štítu středověké sýpky (?) dochovaného pod střechou jižního stavení. V horní části je patrný ornament z režných cihel.

le), a vezmeme-li v úvahu čas zchátrání staršího krovu spolu se všemi znaky archaického venkovského domu výše uvedenými, můžeme první fázi výstavby domu datovat na přelom 15. a 16. století. Samozřejmě nelze zcela vyloučit starší datum vzniku domu, ovšem tuto hypotézu je třeba přijímat s veškerou opatrností.

Problematické je rekonstruovat polohu topeniště prvotního domu. Lze předpokládat, že hlavní obytná místnost (jizba či světnice) nebyla v takto náročně řešeném domě dymná<sup>23)</sup> a že byla vytápěna pecí na „správném“ místě, tedy v severovýchodním koutě místnosti. Jen hypoteticky je možné předpokládat, že pec byla obsluhována z prostoru síně a sem byl také volně odváděn její kouř. Definitivní odpověď na tuto otázku by však mohla přinést jediné archeologie.

Současně s domem vznikla pravděpodobně další přízemní budova (snad samostatná sýpka) v prostoru za dnešní branou. Při její dataci se můžeme opřít o dochovaný východní štít z kamenného řádkového zdiva s pozoruhodným cihlovým ornamentem. Obdobný ornament najdeme na štítu špýcharového bloku domu protější usedlosti čp. 3. Dům usedlosti čp. 3 byl datován hypoteticky na sklonek 15. století.<sup>24)</sup> Špýcharový blok, včetně unikátně dochovaného lepenice, je jeho součástí, a tak i výzdobu štítu je možné datovat na přelom 15. a 16. století.

Vznik špýcharového domu a samostatné sýpky na přelomu 15. a 16. století řadí usedlost čp. 1 mezi naše vůbec nejstarší známé dochované vesnické stavby. Není však v roz-



Obr. 20: Krnín, čp. 1. Pohled na rubovou stranu téhož štítu.

poru se současným (byť nedostatečným) stupněm poznání dalších, výše uvedených dvorců v blízkém okolí.

V období renesance prošel dům výraznou přestavbou. Jejím nejlépe patrným výsledkem je zbudování štítového volutového nástavce na starší (spíše atikový) štít domu. Složitě tvarovaný a členěný štít pokryla bohatá sgrafitová výzdoba. Vrcholová partie štítu byla rozkrojena do dvou volut. Tento motiv nalezneme mimo jiné na štítu samostatné sýpky „tvrze“ čp. 1 v nedaleké Štěkři nebo v méně složitě podání na štítu sýpky usedlosti čp. 23 v Rožnově. Ta je datována vročením provedeným 1564 ve sgrafitové výzdobě. Také sýpka ve Štěkři čp. 1 byla na základě slohového rozboru datována Václavem Menclem do 60. let 16. století.<sup>25)</sup> Na základě těchto blízkých analogií lze renesanční přestavbu usedlosti datovat celkem spolehlivě do 60. let 16. století.

Spolu se stavbou štítového nástavce byl nad světnicí vyzdvížen nový krov, jehož dolní hambálky probíhají v úrovni oken starší spodní části štítu. Jeden z trámů pozdního věnce je však do spodní části štítu zazděn, a je tedy možné, že některé prvky staršího krovu byly využity.

K jihozápadnímu nároží domu byl přistavěn kuchyňský trakt. V jeho nejjížnější místnosti byla pravděpodobně situována pec, střední místnost byla vlastní černá kuchyně, zaklenutá valenou klenbou s mohutným dymníkem při západní stěně, a severní místnost (světnička ?) sloužila komunikačnímu spojení černé kuchyně a světnice.

Toto dispoziční řešení je však v kontextu vývoje obytného domu na území Čech zcela atypické. Kuchyňský trakt za-



Obr. 21: Krnín, čp. 1. Detailní pohled na štít špýcharového bloku protějšího domu čp. 3 s obdobným cihlovým dekorem.

kryl nejlépe osluněnou stranu světnice domu, navíc ještě na jeho vstupní straně. Poloha černé kuchyně umožnila výstavbu nového topeniště na jediném místě - a to v jihozápadním koutě světnice, přesně naproti obvyklé poloze kamen a pece. Jako důvod tohoto řešení snad může být považována existence neznámého východního přístavku zachyceného mapou stabilního katastru, která znemožnila přístavbu kuchyňského traktu na obvyklém místě.<sup>26)</sup> V důsledku postavení tohoto přístavku byly také zaslepeny některé střílnové otvory síňového i komorového dílu domu.

Nejpozději v období renesance došlo také k výstavbě čelní ohradní zdi s branou. Část zdi může být samozřejmě staršího data, ovšem k někdejší samostatně stojící pozdně gotické sýpce je připojena na spáru. Do prostoru vymezeného ohradní zdí a východní stěnou sýpky byla (na spáru) vestavěna užší podsklepená hospodářská stavba, z níž se dochoval valeně klenutý sklep a východní štít se šterbinovým okénkem.

Je samozřejmé, že usedlost byla doplněna dalšími hospodářskými stavbami a pravděpodobně byla také nějakým způsobem ohrazena, neboť jinak by fortifikační prvky (střílny ve východní stěně domu) neměly své opodstatnění. Na případnou existenci ohrazení by mohl upozorňovat kámen, vystupující ze stěny špýcharu v linii stavení severních chlévů, který může být pozůstatkem severní brány (resp. branky) usedlosti nebo navazující zdi. Oprávněnost této teorie potvrzuje fakt, že severní část špýcharu tuto linii flankuje

a těsně před předpokládaným napojením ohrazení je v přízemí střílnovitý otvor.

Během dlouhého období 17. a 18. století samozřejmě musíme v usedlosti předpokládat také nějakou stavební aktivitu, kterou však dnes nelze přesvědčivě lokalizovat. V této době snad vznikla původně samostatná budova západně od sýpky, kromě vstupního portálku zaklenutého poněkud amorfním stlačeným obloukem zde však nenalézáme žádné detaily, o něž by bylo možné dataci opřít. Nelze vyloučit, že také některé části obvodových konstrukcí ostatních hospodářských staveb (severních chlévů nebo již zaniklého východního stavení, zachyceného mapou stabilního katastru), vznikly v tomto období.

V této době byla také zřejmě zaklenuta někdejší světnička u černé kuchyně a přeměna na druhou černou kuchyni. Situování dymníku (a tedy topeniště) při severozápadním koutě světnice poněkud vyrovnalo atypičnost řešení otopného systému domu, které muselo být vnímáno jako handicap. Stará černá kuchyně byla snad již tehdy přepatrována, nebo sloužila čistě k obsluze pece.

Do barokního období také můžeme hypoteticky datovat zbytky bližší neznámé malované výzdoby na jižní a východní části ohradní zdi. V tomto období byl také upraven a zjednodušen štít domu. Na samém sklonku 18. století byla postavena také mohutná zděná stodola, byť v menším rozsahu než dnešní. Její výstavbu datuje v roce 1792 na jednom z trámů, druhotně použitých v dnešním krovu.

Další velké stavební úpravy proběhly v první třetině 19. století. Severní chlévy i interiér někdejší samostatné sýpky byly zaklenuty plackovými klenbami. Zajímavé je, že na jedné straně pasy placek zabíhají přímo do zdi, zatímco na druhé straně jsou svedeny na příložky.<sup>27)</sup> Stáří části obvodových konstrukcí severního stavení však nemusí odpovídat plackám v interiéru. Více podrobností nelze říci ani k dnes již neexistující budově, uzavírající na západní straně dvůr. Nelze vyloučit, že až v tomto období došlo k vybudování druhé černé kuchyně.

V tomto období zastihlo usedlost mapování stabilního katastru (1827). Dům usedlosti je zachycen v plném rozsahu včetně dnes již neexistujícího východního přístavku. Jižní stavení je ještě ve své východní části užší, severní stavení je zachyceno v plném rozsahu a dvůr uzavírá ze západu zaniklé západní stavení. Stodola je zachycena v podstatě v dnešní velikosti s tím, že její východní část je poněkud užší. To může svědčit i o tom, že mapování stabilního katastru zachytilo stodolu v průběhu rozšiřování. V prostoru mezi stodolou a severním stavením je na mapě zachycena malá vodní plocha.

Poslední velká přestavba v areálu usedlosti proběhla na počátku 20. století. Menší hospodářskou budovu za branou nahradila kolna a celé jižní stavení sjednotila nová střecha a jednoduchá fasáda, datovaná 1910. Jednotlivé prostory jižního stavení byly propojeny. Je až dojemné, jak pietně se stavební práce vyhnuly středověkému štítu sýpky, dochovanému pod novodobou střechou.

Západní stavení bylo zbořeno a místo něj vznikla roku 1913 kolna, posunutá poněkud více k západu. Severní stavení bylo překryto novou střechou. Méně ohleduplně se přestavba dotkla domu, neboť byla zbořena dělicí stěna mezi světnicí a síní, probourána nová okna, postaveny vnitřní příčky a severní průčelí špýcharu dostalo novou jedno-

duchou fasádu. Kuchyňský trakt byl po zrušení černých kuchyní upraven na byt pro podruhy, dveře do světnice byly zazděny.

Ještě v roce 1928 se rozšiřovala a přestavovala stodola, jak svědčí vročení ve východním štítu. Po roce 1948 přešla usedlost do správy školního zemědělského podniku Hluboká, což znamenalo dlouhodobou devastaci spojenou se stavebními úpravami užití charakteru. Dnes je usedlost opět v soukromém vlastnictví, v budoucnosti se počítá s postupnou obnovou domu. První akcí by mělo být restaurování sgrafitové výzdoby štítu, které začalo restaurátorským odkryvem na podzim roku 1996.

Usedlost čp. 1 v Krnině, přes novodobé nevhodné zásahy poměrně intaktně dochovaná. Patří nesporně k našim nejstarším a nejhodnotnějším vesnickým stavbám. Do budoucna by bylo žádoucí poznatky získané povrchovým průzkumem doplnit o archeologický výzkum (zejména v souvislosti s vývojem polohy topeniště domu) a dendrochronologický průzkum dochovaných krovů i stropů, který by mohl nemalou měrou přispět k posunu našich znalostí o nejstarších vesnických stavbách.

#### POZNÁMKY

- 1) F. Mareš, J. Sedláček: Soupis památek uměleckých a historických v politickém okresu Krumlovském, Praha 1918, s. 297 - 298; V. Mencl: Lidová architektura v Československu, Praha 1980, s. 158, 536; S. Voděra, J. Škabrada: Jihočeská lidová architektura, České Budějovice 1986, s. 21, 24, 62, 72, 74, 99, 112, 139; J. Škabrada: Lidová architektura žijící?, díl 2 - Jižní Čechy - nejstarší objekty, Domov 5/1990, s. 11.
- 2) V podstatě jediný, kdo se doposud usedlostí podrobněji zabýval, byl ing. J. Sommer, který provedl orientační prohlídku usedlosti za účelem stanovení potřebného rozsahu stavebně historického průzkumu. J. Sommer: Orientační povrchový průzkum usedlosti čp. 1 v Krnině u Českého Krumlova, nepublikovaný strojopis MONUS, 1995.
- 3) M. Radová - Štiková, J. Škabrada: Příspěvky k poznání středověkého stavitelství, skripta ČVUT, Praha 1991, s. 44; J. Škabrada: K charakteru výstavby vesnického domu 16. a 17. století, Vesnický dům v 16. a 17. století, skripta ČVUT, Praha 1992, s. 147.
- 4) Výjimku v tomto směru tvoří usedlost čp. 1 v Radosticích (okres České Budějovice), neboť ta byla podrobně zaměřena v měřítku 1 : 50 a byl zpracován komplexní stavebně - historický průzkum (P. Kadrmas, J. Pešek, J. Záloka: Podrobný povrchový stavebně - historický průzkum zemědělské usedlosti čp. 1 v Radosticích, obec Kamenný Újezd, okres České Budějovice, Videopres MON, středisko pasportizace, Praha 1983.)
- 5) Článek vznikl na podkladě studentské práce na FA ČVUT, které předcházelo zaměření usedlosti v měřítku 1 : 100 na podzim 1996.
- 6) Na existenci středního větracího okénka upozornil již J. Škabrada (cit. v pozn. 3)
- 7) F. Mareš, J. Sedláček cit. v pozn. 1, s. 298.
- 8) Odkryv provedl ak. mal. Karel Hrubeš: Restaurátorská zpráva k průzkumu a fotodokumentaci - hospodářský dvůr Krnín čp. 1, nepublikovaný strojopis, 1996.
- 9) Bohatou sgrafitovou výzdobu měla rovněž usedlost čp. 1 v Radosticích, sýpka usedlosti čp. 23 v Rožnově (okres České Budějovice) a některé další usedlosti v jihočeském regionu.
- 10) Analogicky byl řešen štít sýpky v čp. 23 v Rožnově (okr. České Budějovice) - S. Voděra, J. Škabrada cit. v pozn. 1, s. 110; V. Mencl cit. v pozn. 1, s. 161 a sýpky tvrze ve Štětkři - F. Mareš, J. Sedláček cit. v pozn. 1, s. 404 - 406.
- 11) Srovnej např. vročení 1564 na fasádě sýpky v čp. 23 v Rožnově (okr. České Budějovice) - např. V. Mencl cit. v pozn. 1, str. 161.
- 12) Výjimečnou analogií je podobné okénko těsně pod valenou klenbou pozdně gotické černé kuchyně domu čp. 32 v Českém Krumlově. Zajímavé je, že tato kuchyně pravděpodobně neměla dymník a okénko tedy nutně muselo sloužit k odvodu kouře. (Za upozornění děkuji ing. arch. J. Škabradovi, CSc.).
- 13) Srovnej střílnovitý otvor v sýpce v Ostrfeticích (okr. Klatovy) ze 16. století - S. Voděra, J. Škabrada cit. v pozn. 1, s. 74, 113.
- 14) Srovnej např. síň nedaleké tvrze ve Štětkři - V. Mencl cit. v pozn. 1, s. 159, 160.
- 15) Na tuto skutečnost upozornil již ing. J. Sommer - cit. v pozn. 2, s. 4.
- 16) Na tento detail upozornil ing. J. Sommer, cit. v pozn. 2, s. 5.
- 17) Srovnej např. sýpky flankující bránu v usedlostech čp. 3 v Krnině, čp. 15 v Putimi (okr. Písek), čp. 9 v Draženově (okr. Domažlice), čp. 4 ve Zdíkovci, čp. 15 a 26 v Lažišti (okr. Prachatice) a čp. 10 v Ostrfeticích (okr. Klatovy) - např. S. Voděra, J. Škabrada cit. v pozn. 1, s. 74.
- 18) Srovnej např. Třebomyslice čp. 23 a 41 (okr. Klatovy) z konce 18. století, Strunkovice čp. 18 (okr. Strakonice) ze 17. století - S. Voděra, J. Škabrada, cit. v pozn. 1, s. 70, 76, 80.
- 19) Tato úprava je datovaná dokonce do druhé poloviny 14. století - P. Vlček a kol.: Umělecké památky Prahy I - Staré Město a Josefov, Praha 1996.)
- 20) V zahradě usedlosti čp. 1 v Radosticích je studna pravděpodobně středověkého původu.
- 21) Trámový věnec, na němž spočívají jednotlivé vazby krovu je zazděn do obou štítů, stejně jako obě vaznice.
- 22) Sýpka na půdorysu protáhlého obdélníku stojí samostatně v okapní orientaci při bráně usedlosti čp. 2 v Rožnově, pochází podle charakteru sgrafitové výzdoby nejspíše ze 16. století. Další analogie představuje dlouhý sýpkový blok fary v Rožmberku, rovněž pozdně středověkého původu (V. Mencl, cit. v pozn. 1, s. 158).
- 23) Dymnému provozu rozhodně neodpovídá použitý typ náročně řešeného trámového stropu, beze stop kouře.
- 24) Nad zadní gotickou branou jsou v novogotické úpravě fasády dvě vročení - 1905 a 1292. Druhé datum bylo údajně nalezeno na trámu vyklizeném z usedlosti po požáru roku 1905. Pravděpodobně zde došlo k záměně dnešní číslice 2 a „gotické“ číslice 4, tedy datum mělo být správně čteno 1492. (S. Voděra, J. Škabrada, cit. v pozn. č. 1, F. Mareš, J. Sedláček, tamtéž).
- 25) V. Mencl cit. v pozn. 1, str. 159, 160.
- 26) Toto atypické řešení poněkud připomíná dispozici středověké budovy fary v Putimi (okr. Písek), kde byl kuchyňský trakt dodatečně přistavěn rovněž na vstupní (v tomto případě ovšem severní - tedy neoslušenou) stranu domu. Za informaci děkuji Doc. ing. arch. J. Škabradovi.
- 27) Podobné řešení se opakuje i v chlévech protější usedlosti čp. 3, usedlosti čp. 1 v Radosticích a na dalších stavbách v okolí.

## ANWESEN KONSKR. - NR. 1 IN KRNÍN

In dem Dorf Krnín (Kreis Český Krumlov/Krumau), im Jahre 1995 zur Denkmalzone erklärt, haben sich zwei sehenswerte Anwesen spät-mittelalterlicher Herkunft erhalten. Im Schatten des mehr bekannten Meierhofes Konksr. - Nr. 3 stand bisher das gegenüberliegende Anwesen Konksr. - Nr. 1. Das Anwesen Nr. 1 besteht aus vier um den geräumigen Hof stehenden Objekten und einer nördlicher im Garten stehenden Scheune. Das Haus ist ein monumentaler Bau, ein offensichtlich um die Wende des 15. und 16. Jahrhunderts erbautes Traufenhaus. Die Disposition ist heutzutage durch neuzeitliche Herrichtungen beschädigt, man kann den Bau trotzdem als ein dreiteiliges Haus des Speichertypus interpretieren. Den südlichen Hausteil bildete ursprünglich ein großes Wohnzimmer - eine Stube mit einer Gruppe von in Dreieck geordneten Fensterchen in der Südwand (ein typisches Zeichen der mittelalterlichen Wohnräume) und mit der mächtigen Balkendecke. Die Decke, bis heute oberhalb der neueren Unterdecke erhalten, hat einen mittleren, mächtigeren, verdoppelten Balken und zwei subtileren Balken mit der gotischen Profilierung gehabt. Den mittleren Hausteil bildete ursprünglich offensichtlich ein hoher Hausflur mit schiebschartenförmigen Öffnungen, heutzutage ins Erdgeschoß und ein niedriges Geschoß aufgeteilt. Der hintere Hausteil hat sich als ein dreistöckiger Speicher mit zugemauerten, schiebschartenförmigen Öffnungen erhalten. Der Dachboden des Speichers hat ursprünglich Lehmwände gehabt (eine holzlehmige, zum Brandschutz der gelagerten Lebensmittel dienende Konstruktion). Das Haus hat hochwertige mittelalterliche und Renaissance-Dachböden.

In 60er Jahren des 16. Jahrhunderts hat das Haus einen Giebelaufbau mit Volutenflügeln und mit der reichen Sgraffitoverzierung (Volutenfriese, Kränze, Schachbrettmuster, Kreise und weitere Motive) bekommen. Der Giebel war ursprünglich mit Pilastern und Gesimsen gegliedert, in der Barockzeit wurde es jedoch einigermaßen formal vereinfacht. Von der Hofseite wurde dem Haus ein atypischer Anbau mit der

schwarzen Küche, dem Ofen und einem weiteren Raum angeschlossen. Die kleinere, tonnengewölbte Küche ist mit dem Renaissancegiebel gleichzeitig, und sie hat ursprünglich einen mächtigen, gemauerten Rauchabzug gehabt, heutzutage niedriger gemacht und zum Giebel umgekehrt. Die nördliche Küche wurde für ihre Funktion erst nachträglich - vielleicht im 18. Jahrhundert - durch die Einwölbung hergerichtet. In der Barockzeit wurde der angrenzende Raum eingewölbt und zur zweiten schwarzen Küche umgestaltet. Herrichtungen am Anfang des 20. Jahrhunderts haben die Hausdisposition angegriffen - die Trennwand zwischen dem Flur und dem Wohnraum wurde abgerissen. Südlich vom Haus befindet sich das Gebäude der Stallungen, dessen vorderer Teil ebenfalls mittelalterlicher Herkunft ist (ursprünglich vielleicht ein zweiter Speicher). Es hat sich ein mittelalterlicher Giebel mit Schlitzfenstern und dem Ziegeldekor im Giebel erhalten - wahrscheinlich aus der Wende des 15. und 16. Jahrhunderts. Ähnliches Dekor hat der Giebel des Speicherblocks des gegenüberliegenden Hauses Nr. 3. Dieser Teil wurde am Anfang des 19. Jahrhunderts mit drei Feldern des Platzgewölbes eingewölbt. Der nördliche Teil ist wahrscheinlich barock, den östlichen Teil bildet ein neuzeitlicher Schuppen, an der Stelle eines älteren (Renaissance-?) Wirtschaftsgebäudes, von dem ein Keller und ein Giebel erhalten geblieben sind, erbaut. An der Außenseite befinden sich Reste der gemalten, ornamentalen Verzierung. Das ganze Gebäude wurde bei dem Umbau im Jahre 1910 (Datum auf dem Giebel) mit einem einheitlichen Dach überdeckt. Dieses Objekt ist mit dem Haus mittels einer Umfassungsmauer mit dem Tor, offensichtlich wieder Renaissance-Herkunft (in der Vergangenheit hergerichtet), verbunden.

Auf der Westseite steht ein Objekt des Pfeilerschuppens mit dem Pfeiltendachstuhl. Der Schuppen ist der jüngste Teil des Anwesens. Er wurde im Jahre 1913 erbaut (Datierung auf dem Giebel) und hat ein älteres, ein wenig östlicher im Hof stehendes Objekt ersetzt. Auf der Nordseite des Hofes steht das Objekt der Ställe, dessen östlicher Teil mit sechs Feldern des Platzgewölbes mit Gurten am Anfang des 19. Jahrhunderts eingewölbt wurde. Das Alter eigentlicher Konstruktionen kann jedoch höher sein.

Weiter nördlicher von hier steht eine mächtige Scheune mit zwei Dreschtmassen. Sie wurde im Jahre 1792 erbaut (Datierung auf einem, sekundär im Inneren angewendeten Balken) und in der ersten Hälfte des 19. Jahrhunderts und im Jahre 1928 (Datierung auf dem Giebel) hergerichtet.

Trotz der neuzeitlichen Eingriffe und der Devastation gehört das Anwesen Knsk. - Nr. 1 zu den ältesten und wertvollsten Dorfbauten in Böhmen und würde in der Zukunft entsprechende Aufmerksamkeit verdienen. Es wäre notwendig, die Oberflächenuntersuchung noch mit der archäologischen und dendrologischen Untersuchung zu ergänzen denn die Dachstühle und Decken des Hauses sind ein intergraler Bestandteil der Baukonstruktionen und könnten die vorläufig nur hypothetische Datierung präzisieren.

## ABBILDUNGEN

Abb. 1: Krnín laut der Landkarte des stabilen Katasters (Krnín, Kat. Trebonín/Preitenstein, Budějovicko/Region Budweis 1827). Im Original sind alle Objekte rot markiert (alle Zeichnungen und Fotos der Autor, 1996).

Abb. 2: Krnín, Knsk. - Nr. 1, Grundriß des Anwesens auf Grund der Vermessung vom Oktober 1996. Schwarz markiert - Mauerwerk und Konstruktionen vom Ende des 15. und aus der ersten Hälfte des 16. Jahrhunderts, gekreuzt - Renaissancemauerwerk aus der zweiten Hälfte des 16. Jahrhunderts, schraffiert - aus dem 17. und 18. Jahrhundert, doppelt schraffiert klassizistisch aus der ersten Hälfte des 19. Jahrhunderts, punktiert - aus der zweiten Hälfte des 19. Jahrhunderts und vom Anfang des 20. Jahrhunderts. Neuzeitliche Konstruktionen sind mit der dünnen Linie eingezeichnet. Mit der unterbrochenen Linie ist die hypothetische Einreihung der betreffenden Phase bezeichnet. Soweit es nicht anders angeführt wird, ist die Legende auch für folgende Pläne gültig, 1 - Haus; 2 - südliches Gebäude (Stallungen und Schuppen); 3 - Schuppen; 4 - nördliches Gebäude (Stallungen), 5 - Scheune; 6 - Tor; 7 - vorausgesetztes nördliches Tor oder Rest der Einfriedung; 8 - eingegangener östlicher Anbau des Hauses (erfaßt auf der Landkarte des stabilen Katasters); 9 - eingegangenes westliches Gebäude (Lage und Umriß laut der Landkarte des stabilen Katasters). Hinsichtlich der Verkleinerung vereinfacht. (Vermessung der Autor; E. Příkrylová und P. Tomsová).

Abb. 3: Krnín, Knsk. - Nr. 1, Grundriß des Hauses im Niveau des Erdgeschosses. Punktiert ist die abgerissene Trennwand zwischen dem Wohn- und Flurteil des Hauses und die ungefähre Fläche des abgerissenen östlichen Anbaus bezeichnet.

Abb. 4: Krnín, Knsk. - Nr. 1, Grundriß des Hauses im Niveau des Stockwerkes des Speichers und des Hausflures. Über der Stube wird der Schnitt in der Höhe zwischen der mittelalterlichen Decke und der neuzeitlichen Unterdecke geführt.

Abb. 5: Krnín, Knsk. - Nr. 1, Grundriß des Hauses im Niveau des Dachbodens.

Abb. 6: Krnín, Knsk. - Nr. 1, Längsschnitt des Hauses und Querschnitt des südlichen Gebäudes hinter dem Tor mit dem Blick gegen Osten. Punktiert ist die abgerissene Trennwand zwischen dem Wohn- und Flurteil des Hauses bezeichnet.

Abb. 7: Krnín, Knsk. - Nr. 1, Querschnitte des Wohn- (Stube und Küche), Flur- und Speicherteiles des Hauses mit dem Blick gegen Norden.

Abb. 8: Krnín, Knsk. - Nr. 1, Ansicht der östlichen (Dorfplatz-) Fassade des Hauses, des Tores und des südlichen Gebäudes. Punktiert ist die ungefähre Fläche der abgerissenen Wand des östlichen Anbaus bezeichnet, noch in Putz sichtbar; zum Teil ist die Lage der zugemauerten schief-schartenförmigen Öffnungen und Lüftungsöffnungen bezeichnet.

Abb. 9: Krnín, Knsk. - Nr. 1, Ansicht der westlichen (Hof) Fassade. Gestrichelt ist die Lage und Größe der eingegangenen Fensterchen bezeichnet.

Abb. 10: Krnín, Knsk. - Nr. 1, Ansicht der südlichen (Giebel-) Stirnwand des Hauses mit der Einzeichnung der Funde der Sgraffitoverzierung. Gestrichelt ist die Lage des zugemauerten Fensterchens des Küchentraktes bezeichnet.

Abb. 11: Krnín, Knsk. - Nr. 1, Panoramablick in den Hof des Anwesens (Foto J. Skabrada, 1973).

Abb. 12: Krnín, Knsk. - Nr. 1, Ansicht des Giebels des südlichen Gebäudes, des Tores und des Südgiebels des Hauses.

Abb. 13: Krnín, Knsk. - Nr. 1, Nische in der Südwand der ehemaligen Stube in die das einzige erhaltene Stnfenster des mittelalterlichen Wohnzimmers eingesetzt wurde.

Abb. 14: Krnín, Knsk. - Nr. 1, Skizze der Profilierung der mittelalterlichen Deckenbalken.

Abb. 15: Krnín, Knsk. - Nr. 1, Durchblick in den Raum zwischen der Unterdecke und der Decke des ehemaligen Wohnraumes, rechts der mittlere (mächtigere) Balken der mittelalterlichen Decke.

Abb. 16: Krnín, Knsk. - Nr. 1, Blick ins Interieur der jüngeren schwarzen Küche - oben die geblendete Öffnung des Rauchabzuges, in der Wand die Mündung des Rauchloches unter dem Segmentdeckbogen.

Abb. 17: Krnín, Knsk. - Nr. 1, Skizze der Fundsituation auf dem südlichen Hausgiebel.

Abb. 18: Krnín, Knsk. - Nr. 1, Versuch um die Rekonstruktion der südlichen Stirnwand des Hauses nach dem Renaissanceumbau.

Abb. 19: Krnín, Knsk. - Nr. 1, Ansicht der Stirnwand des Giebels des mittelalterlichen Speichers, erhalten unter dem Dach des südlichen Gebäudes. Im oberen Teil ist das Ornament aus unverputzten Ziegeln sichtbar.

Abb. 20: Krnín, Knsk. - Nr. 1, Ansicht der Kehrseite desselben Giebels.

Abb. 21: Krnín, Knsk. - Nr. 1, Detailansicht des Giebels des Speicherblocks des gegenüberliegenden Hauses Knsk. - Nr. 3 mit dem ähnlichen Ziegeldekor.

(Übersetzung J. Kroupová)

## JANŮV HRAD V LEDNICKO - VALTICKÉM AREÁLU DAGMAR ČERNOUŠKOVÁ, PAVEL BORSKÝ

Když na počátku 19. století kníže Jan Josef I. z Liechtenštejna (1760 - 1836) začal v duchu ideje anglického parku upravovat dílo svých rodových předků - lednicko-valtický areál, měl k dispozici vedle jiných výjimečných osobností také architekta Josepha Hardtmutha (1758 - 1816), který pro něj a pro jeho předchůdce Aloise I. z Liechtenštejna vy-