

HRAD MOKŘICE U JIČÍNA

STAVEBNÍ PODOBA ŠLECHTICKÉHO SÍDLA NA ZÁKLADĚ VYHODNOCENÍ DOKUMENTACE VÝKOPŮ Z LET 2013, 2016 A ARCHEOLOGICKÉHO VÝZKUMU V ROCE 2024

PAVEL DRNOVSKÝ – JIŘÍ UNGER

Mokřice Castle near Jičín in Eastern Bohemia

The Architectural Form of the Noble Residence Based on Excavation Documentation From 2013 and 2016 and Archaeological Research Conducted in 2024

The study evaluates archaeological research at Mokřice Castle (Jičín District) in Bohemia, conducted in 2013, 2016, and 2024. It describes the findings from excavation probes. Based on the dating of discovered materials, the castle was founded in the late 13th century. It consisted of the castle core and a bailey, with other settlement and production components in its vicinity. The castle's oval core (45 × 35 m) was surrounded by a brick perimeter wall, about 3.5 meters wide at the base and 2.5 meters wide above ground. The destruction layers within the core vary from 3 to 4 metres. Based on stratigraphic evidence, the castle was likely destroyed by a rapid fire, probably associated with the conquest of the castle during the 1420 s, as indicated by archaeological findings. The core's structure included at least one brick building next to the wall in the western part, which served as a forgery workshop when the castle was destroyed. Other buildings were situated in the core's southern and northern sections. Inside, there were one or two rooms heated by tiled stoves. Given their size and position, the three turrets on the southern side of the fortification wall seem more decorative or static rather than primarily defensive. Additionally, brick structures in the outer bailey have been identified: one features a vaulted cellar, while the other, measuring 15 × 14 metres, may have been a multi-story residential tower. The lack of fire damage in these buildings, compared to the castle's core, suggests they were used later, possibly after the castle's main section was destroyed in the mid-15th century.

Keywords: castle – High Middle Ages – archaeological research – architectural form – castle's core – destruction

Text se věnuje vyhodnocení archeologických výzkumů na hradě Mokřice (okres Jičín) z let 2013, 2016 a 2024. Popsána je nálezořová situace jednotlivých sond. Hrad byl na základě datace hmotných nálezů založen na sklonku 13. století. Hrad se skládal z hradního jádra a předhradí, v jeho okolí se nacházely další sídelní a výrobní komponenty. Oválné jádro hradu (45 × 35 m) bylo vymezeno zděnou obvodovou hradbou, jejíž šířka při patě založení byla široká přibližně 3,5 m, v nadzemní části pak 2,5 m. Zjištěné destruktivní vrstvy v jádru hradu se pohybují mezi 3 až 4 metry. Zánik hradu byl dle stratigrafické situace náhlý a způsoben požárem, který lze patrně dát do souvislosti s archeologicky doloženým dobýváním hradu během 20. let 15. století. Stavební podoba jádra zahrnovala minimálně jednu zděnou budovu přiléhající k hradbě v západní části jádra, ve které byla v době zániku provozována falzářská dílna. Další budovy se nacházely v jižní a severní části jádra. V rámci jádra se nacházela jedna až dvě místnosti vytápěné kachlovými kamny. Přítomnost tří věžic na jižní straně hradby, jejichž rozmístění a rozměry nenasvědčují plnohodnotné obranné funkci, svědčí spíše o kombinaci reprezentativního, či statického účelu. Dalším zjištěním je existence zděných objektů na ploše předhradí, z nichž jeden zahrnoval sklenutý sklep a druhý o půdorysu 15 × 14 m snad vícepodlažní obytnou věž. Absence požárových stop v těchto objektech kontrastuje s jádrem hradu a snad naznačuje jejich pozdější využití v době po zániku hradního jádra v polovině 15. století.

Klíčová slova: hrad – vrcholný středověk – archeologický výzkum – stavební podoba – hradní jádro – stavební destrukce

<https://doi.org/10.56112/pp.2025.2.01>

ÚVOD

Relikty hradu, které již August Sedláček ztotožnil s historicky doloženým sídlem Mokřicí, se nacházejí na východním okraji Jičínské kotliny. Jedná se o území bohaté na pozůstatky středověkých opevněných sídel tyčících se na výrazných návrších (Brada, Bradlec, Kumburk, Veliš, Železný), jež vzbuzovaly zájem k navštívení a později k bádání již od dob romantismu. Ve srovnání s těmito zříceninami rozsáhlých sídel byl hrad Mokřice, umístěný do zalesněného údolí říčky Studénky nad obcí Lužany, doslova skryt pozornosti. Po roce 2011 na lokalitě proběhla série nelegálních výkopových kampaní, vedených místními badateli. Některé z nich byly částečně dokumentovány pracovníky jičínského muzea a většina nálezů postupem času doputovala do sbírek této instituce. Četnost a rozsah výkopů,

kteřé byly umístěny do relativně malého hradního jádra, byla značná. Na obdobném typu sídla v severovýchodních Čechách snese Mokřice srovnání, co se týče míry odkryvu, snad jen s Vizmburkem na Úpícku. Údiv nad rozsahem výkopů a nasazením místních amatérských badatelů však rychle vystřídá zklamání nad kvalitou vykopávek, které byly prováděny v rozporu s metodickými zásadami památkové péče a archeologického odkryvu tohoto typu lokalit. Jediným regulérním výzkumem byla ověřovací sonda provedená autory tohoto článku na podzim roku 2024.

Cílem předkládaného textu je věcně zhodnotit dostupnou dokumentaci nálezořových situací a diskutovat otázky spojené se stavební podobou hradu. Přes značnou problematičnost okolností amatérských vykopávek jsme se

přiklonili k publikaci terénních zjištění, neboť jsou zásadní pro úvahy o podobě šlechtického sídla existujícího od přelomu 13. a 14. do počátku 15. století.

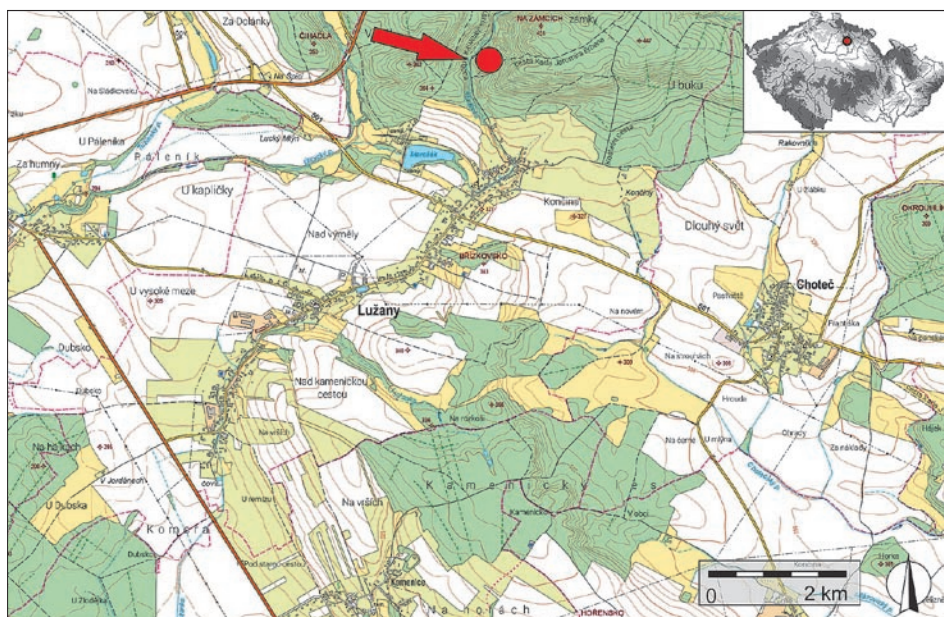
TOPOGRAFIE LOKALITY

Hrad se nachází na výběžku z výrazného návrší zvaného Na zámčích (obr. 1). Od severu a západu výběžek prudce přechází v údolí, které vytvořila říčka Studénka, jež protéká jižním směrem dále ke vsi Lužany, na jejímž katastrálním území se hrad a jeho okolí nacházejí (obr. 2).¹⁾ Od východu je hrad o výše položeného návrší

Na zámčích oddělen přírodní strží (obr. 3: 7). Na jihovýchodě poloha taktéž přechází do strže, která posléze přechází do výše položeného hřbetu. Ze všech stran tedy byl hrad chráněn příkrými svahy, dominance polohy však je relativní, neboť východním a jižním směrem se protilehlé svahy vzápětí zvedají a v poměrně krátké vzdálenosti vůči hradnímu jádru dochází k jeho převýšení. Jižním směrem dojde k převýšení hradního jádra ve vzdálenosti přibližně 120 m, východním směrem pak přibližně ve vzdálenosti 150 m.

Vlastní hrad sestává z jádra a předhradí (obr. 2: A, B). Oválné jádro (45 × 35 m) je obkrouženo příkopem, na který navazuje val proměnlivé výšky i šířky (obr. 3: 3). Nejvýraznější výška (5 m rozdíl mezi dnem příkopu a hranou jádra) a šířka koruny valu (přibližně 10 m) je v jeho východní části (obr. 4). Východně umístěné předhradí je od vnitřního valu odděleno ještě přírodní úzkou strží (obr. 3: 4). Předhradí má přibližně lichoběžníkový tvar, jeho maximální rozměr v ose jih – sever činí přibližně 80 m, maximální rozměr v ose východ – západ dosahuje přibližně 70 m. Prostor předhradí je rozdělen na dvě výškové úrovně s výškovým rozdílem přibližně 2 m (obr. 3: 5a, 5 b).

Na toku říčky Studénky se nacházejí relikty rybníční soustavy – tři výrazných hrází, které přehrazovaly údolí, a tři menších hrází (obr. 2: D1–3). Prostřední z větších hrází se nachází bezprostředně pod hradem a dle terénního reliéfu lze určit, že po ní byla vedena cesta, která procházela ze západního břehu na východní a odtud směřovala svažitém terénem na úbočí hradního návrší a dále k vrchu Na zámčích (obr. 2: E7). Severně od této nejmožnější hráže se nacházejí relikty tří menších hrázek,

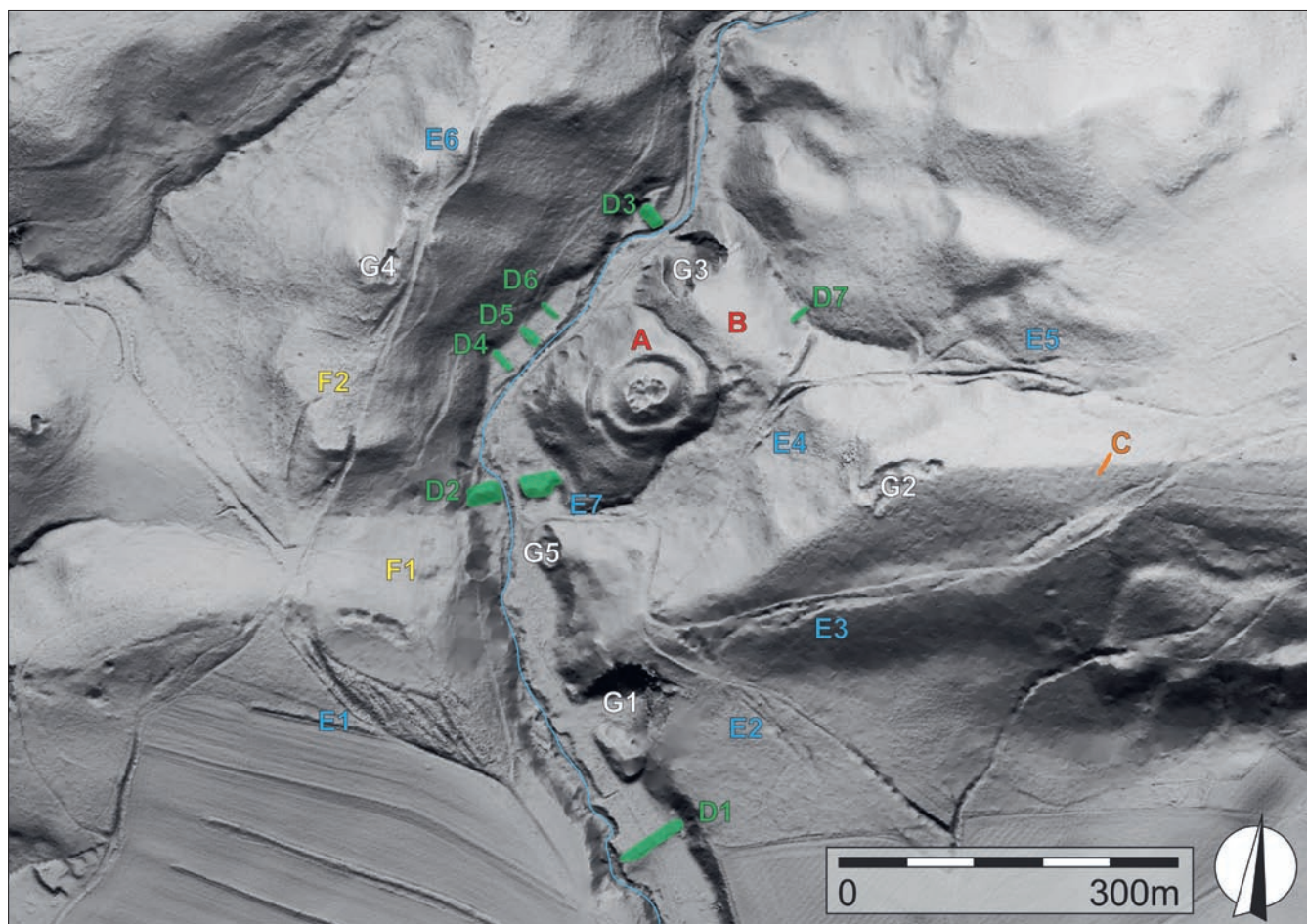


Obr. 1: Hrad Mokřice (okres Jičín), poloha hradu (označeno šipkou) vůči vsi Lužany (autor P. Drnovský).

umístěných za sebou (obr. 2: D4–6). Lze je interpretovat jako sádky. Tato rybníční soustava není zaznamenána na žádném historickém mapování. Menší samostatná umělá nádrž se nacházela ještě východně od předhradí v úzkém a strmém údolí, které ohraničuje předhradí od návrší Na zámčích (obr. 2: D7; obr. 3: 9). Z této nádrže se dochovaly relikty sypané hráže. Další komponentou v blízkosti hradu jsou svazky úvozů zaniklých komunikací (obr. 2: E1–7). Ještě na prvním vojenském mapování je zaznamenána trasa vedoucí přes ves Lužany dále údolím Studénky (přes Mokřici), ke Stavu, Kumburskému Újezdu až k Nové Pace (obr. 2: E1, 6). Na zmíněném mapování je zakreslen i projekt císařské silnice, který je až na výjimky totožný se současnou hlavní spojnici mezi Jičínem a Pakou. Dříve však bylo možné z prostoru jihovýchodního Jičínska (Horičko) volit cestu právě přes Lužany a dále do Podkrkonoší. Pozůstatky větví této trasy se nacházejí na západním břehu Studénky a míří dále ke Stavu. Jedno z ramen této cesty se oddělilo východním směrem a přes již zmíněnou hráz a údolí Studénky směřovalo dvěma větvemi k poloze Na zámčích a dále na Kumburský Újezd, či ves Studénku (obr. 2: E3, 4, 5). Na západním břehu Studénky lze naproti hradu identifikovat další polohy se stopami zaniklého osídlení, které se projevují tzv. neklidným terénem, výskytem keramických zlomků a mazanice (obr. 2: D1, 2). K jejich bližšímu prozkoumání dosud nedošlo. Hrad Mokřice se nachází v přímé vizuální vazbě na níže položenou ves Lužany, byť v současném zalesněném stavu lokality toto vzájemné propojení zaniká. Z hradu bylo možno pozorovat většinu takřka 4 km dlouhé lánové vsi a jejího rozsáhlého polního systému. Ze sídla bylo možné zhlédnout i většinu Jičínska, naopak jihovýchodní a východní prostor zůstal skryt za již zmíněnými převýšenými svahy.

Na převýšeném hřbetu ležícím od hradu Mokřice východním směrem byly v roce 2022 ještě identifikovány pozůstatky obléhacího tábora, respektive jeho týlní fortifikace, která je tvořena příkopem a valem (obr. 2: C). Na základě postupného vyklíňování příkopu a snižování valu na severním konci je možné daný útvar považovat

1) Toponymum Mokřice nemá pro danou lokalitu zaveden úzus, zda ho používat v množném, nebo jednotném čísle. Obecně u zeměpisných jmen končících na příponu -ice převažuje množné číslo. Výjimku tvoří menší počet lokalit, kde se užívá číslo jednotné, pro tyto lokality je příznačné, že jejich pojmenování nějak souvisí s charakteristikou jejich prostředí, půdy – například Bystřice, Sušice, Roudnice, Lužnice, Lípnice, Skalice. Protože považujeme Mokřici za právě takové pojmenování, používáme skloňování v jednotném čísle dle vzoru růže. Více viz <https://prirucka.ujc.cas.cz>.



Obr. 2: Okolí hradu Mokřice na digitálním modelu terénu. A – hradní jádro; B – předhradí; C – fortifikace tábora obléhatelů; D – hráze vodních nádrží/rybníků; E – vybrané svazky zaniklých cest; F – místa s doklady sídlištních aktivit; G – lomy, patrně novověké. Interpretace dat pomocí metody multi-direction hillshade (zdroj dat ČÚZK, zpracovali T. Kravcic – P. Drnovský).

za nedokončený, resp. uvažovat o přerušení zemních prací během hloubení příkopu a vršení valu severním směrem. Aby fortifikace funkčně chránila prostor umístěný za ní, musela by pokračovat dále k severu. V okolí hradu se nachází několik dnes nevyužívaných lomů, které jen rámcově řadíme do novověku, přičemž je nedáváme do souvislosti s dobou existence hradu (obr. 2: F1–5).

PŘEHLED BĀDÁNÍ A AKTUÁLNÍ STAV POZNÁNÍ NA ZÁKLADĚ HMOTNÝCH NÁLEZŮ

Do roku 2011 probíhala na lokalitě pouze drobná terénní prospekce, která přinesla málo početné soubory keramických nálezů uložených v muzeích v Jičíně a v Hradci Králové (přehled *Drnovský 2021a*, 275). Určitou výjimku ještě představuje numismatický nález z roku 1935, který je však lokalizován jen obecně do *lesa Zámku*, což představuje poměrně rozsáhlé území. V souboru se nacházely 2 groše Karla IV., 230 grošů Václava IV. a jeden mišenský groš Fridricha I.; k deponování došlo kolem roku 1430 (*NohejlováPrátová 1956*, 171, pol. 2269). Lokalita a její okolí se po roce 2011 staly předmětem zájmu místních badatelů, který lze rozdělit na dva okruhy: průzkum za pomoci detektoru kovů na hradě a jeho okolí a na vykopávky v prostoru jádra a předhradí pod vedením T. Tomička.

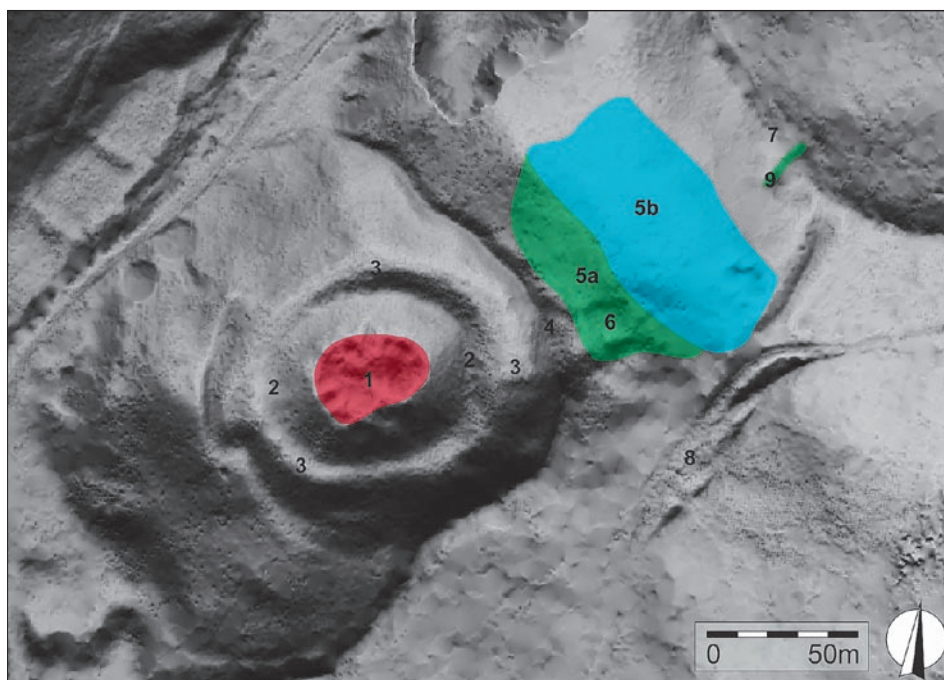
Díky iniciativě tehdejšího archeologa R. Nováka z jičínského muzea se podařilo průběžně část nálezů předat do sbírek této instituce. Jednalo se zejména o nálezy z let 2013 a 2016, kdy se na místo nelegálních výkopů dostavili pracovníci muzea a kresebně a fotograficky dokumentovali nálezové situace (s touto dokumentací uloženou v jičínském muzeu je dále pracováno). V průběhu roku 2019 byl první z autorů tohoto textu osloven R. Novákem s nabídkou zpracování a publikování těchto nálezů. V rámci kompletace nálezového souboru se začaly postupně objevovat a posléze dostávat do muzejních sbírek další a další soubory z různých sezón. Podařilo se získat veškeré kovové nálezy, které hledačský tým zaměřoval ruční GPS stanicí. Tyto artefakty byly díky nálezovým okolnostem vyhodnoceny a publikovány (*Drnovský 2021 b*). V případě zpracovávání keramických a skleněných nálezů a zvířecích kostí nebyly k dispozici nálezové okolnosti, sáčky byly sice identifikovány dle sond, scházely však plánky s rozmístěním výkopů v rámci hradu. Menší část sáčků z roku 2016 dokonce nesla označení stratigrafické jednotky, jednalo se o sáčky, které naplnili a zapsali pracovníci muzea při návštěvě lokality v roce 2016 během dokumentace profilů tehdy otevřených sond. Soubor keramických a skleněných nálezů (celkem cca 10 tisíc fragmentů) byl tedy z důvodu absence znalostí o nálezových vazbách vyhodnocen jako celek (*Drnovský 2021a*).

V průběhu roku 2020 se podařilo jednak získat náčrt půdorysu hradního jádra s vyznačenými polohami

výkopů a dále pak kompletovat soubor mincí a dalších numismatických nálezů. Díky znalosti alespoň prostorového rozložení v rámci hradního jádra byly již interpretačně lépe zpracovány nálezy zvířecích kostí (Kovačiková – Drnovský 2023), díky informacím o nálezových okolnostech došlo i k vyhodnocení souboru numismatického charakteru (Boublík – Drnovský 2023). Samostatná studie byla věnována otázce dobývání hradu Mokřice v kontextu dvou dalších východočeských lokalit – Potštejna a Rychmburka (Drnovský 2024a). Některé z nálezů byly z důvodů dlouhé cesty do muzejního depozitáře zpracovány až dodatečně a samostatně; např. typář (Drnovský – Maráz 2024). Řada nálezů se však do sbírek muzeí nikdy nedostala a k dispozici zůstaly jen špatné nálezové fotografie sdílené přes detektorová fóra jako v případě hlavice meče (Drnovský 2023, 33).

S odkazem na všechny výše uvedené studie (kde jsou dílčí interpretace blíže rozvedeny a zdůvodněny) lze shrnout, že na základě nálezů z oblasti drobné hmotné kultury můžeme vznikat hradu klást do závěru 13. století. Kuchyňská a stolní keramika představuje objemnou kolekci, ale až na nápodoby kameninového stolního zboží (poháry) představuje standartní sortiment, který známe i z řady dalších soudobých lokalit. Fragменты kamnářské keramiky indikují existenci kachlových kamen, potažmo nepřímou vytápěných prostor na hradě, byť kachle mohly být vsazeny i do prostších, přímo obsluhovaných pecí. V souboru se vyskytly i fragmenty dutého skla, pocházející z poháru a číši. Z archeozoologické analýzy vyplynulo, že v jídelníčku převažovalo maso hospodářských zvířat. Za povšimnutí stojí poměrně výrazný podíl kostí ryb. Převažují kosti kaprovitých ryb (kapr, plotice a perlín). Jejich vyšší zastoupení oproti jiným středověkým lokalitám snad souvisí s vlastní produkcí ryb v rámci soustavy nádrží pod hradem (3 rybníky včetně 3 menších sádek). Nálezy strusek na východním předpolí hradu dokládají redukci železné rudy.

V distribuci militarií v okolí hradu se jasně odráží jeho aktivní dobývání. Díky zaznamenaným polohám jednotlivých nálezů militarií můžeme poznat strategii útočníků i způsob obrany hradní posádky. Útok na hrad byl veden od jihovýchodu – od hřbetu, který hrad výrazně převyšuje již od vzdálenosti cca 120 m (od jádra hradu). Útočníci se mohli kryt za hranou hřbetu, odkud postřelovali hrad s výhodou značného převýšení. O dobytí a vypálení hradu vypovídají dokumentované destruktivní vrstvy v jeho jádře, které popíšeme níže. Dobu zániku můžeme dobře určit díky skutečnosti, že v závěrečné fázi existence hradu byla v jeho hradbách provozována penězokazecská dílna. Falešné mince a nálezy spojené s jejich výrobou se vyskytovaly v záni-



Obr. 3: Hrad Mokřice, digitální model terénu. 1 – hradní jádro; 2 – vnitřní příkop; 3 – okružní val; 4 – druhý příkop mezi jádrem hradu a předhradím; 5 – předhradí (a – nižší část; b – vyšší část); 6 – zahloubený objekt na předhradí; 7 – stráž oddělující předhradí od návrší zvaného Na Zámčích; 8 – zaniklé cesty; 9 – hráz vodní nádrže. Interpretace dat pomocí metody multidirection hillshade (zdroj dat ČÚZK, zpracovali T. Kravciv – P. Drnovský).

kových vrstvách. Padělatelé se zaměřili na výrobu drobné oběhové mince, tzv. flůtků, které oficiálně nechala razit husitská obec v Praze v letech 1421 a 1422. Dobytí hradu, resp. zánik jeho jádra lze tak datovat do 20. let 15. století.

MOKŘICE NEBO NEZNÁMÁ LOKALITA? VÝPOVĚĎ PÍSEMNÝCH PRAMENŮ

Již v úvodu jsme uvedli, že prvním, kdo námi pojednávanou lokalitu pojmenoval jako *Mokřice*, byl August Sedláček (Sedláček 1887, 207). Předtím o dané poloze psal Antonín Vánkomil Maloch (Maloch 1858). Ten v rámci svého textu o dřevěnickém panství (Dřevěnice je nedaleká ves) stručně popsal danou polohu. Uvedl, že zde lze místy pozorovat torza obvodového zdíva (kameny a maltu) a dodal, že k lokalitě nezná historické zmínky. A. Sedláček svůj popis lokality místy doslovně přejímá z Malochova textu, sám však přinesl ztotožnění polohy s Mokřicí, která se v dostupných písemných pramenech objevuje v kontextu dvou událostí. Prvně je z Mokřice uváděn Zbyslav, který společně s jinými šlechtici soustavně škodil na statcích Voka II. z Rotštejna ve 20. letech 14. století (RTI, 56–66). Sám Zbyslav je uveden jen jednou – k roku 1323 (RTI, 61). Výčet škůdců, které uváděl Vok z Rotštejna, je nebyvale obsáhlý, přičemž přídomek všech aktérů lze ztotožnit s názvy sídel z širšího prostoru severovýchodních Čech (z blízkosti námi pojednávané lokality například Konechlumí či Kamenice). Druhou událostí, která A. Sedláčka nasměřovala na propojení Mokřice s námi probíranou lokalitou, je řešení královské odumrti týkající se statku Mokřice v 60. letech 15. století. Z let 1462 až 1464 se dochovalo několik zápisů týkajících se dalšího osudu osiřelých statků, které zůstaly po Ludmile z Lužan



Obr. 4: Hrad Mokřice, záběry z dronu. 1 – pohled od jihovýchodu (1 – rozsah jádra, vymezeného příkopem; 2 – val; 3 – příkop; 4 – nižší část předhradí; 5 – vyšší část předhradí, poloha „a“ označuje rozsah zahloubeného objektu na předhradí); 2 – pohled na hradní jádra od jihu; 3 – pohled na hradní jádro přes předhradí od východu (pilotka dronu T. Kravciv, upravil P. Drnovský).

a jejím muži Janu z Mokřice (AČ 37/1, 498, 243–245; DD 23, fol. K.VI, 266–171). Všichni aktéři zápisů skutečně pocházejí z bezprostředního sousedství lokality. Lužany jsou vsi, se kterou lze topograficky hrad spojit. Král Jiří z Poděbrad nechal majetek zapsat Petrovi Kdulinci z Ostroměře a Vilému Krušinovi z Lichtenburka. Oba se ho však vzdali ve prospěch Jana z Konecchlumí. Ještě v roce 1464 proti královské odúmrti protestoval jakýsi Mikuláš z Mokřice se svým bratrem Jiřím, nakonec však od stížnosti odstoupil ve prospěch již zmíněného Jana z Konecchlumí.

Ze zápisu vyplývá, že se nejednalo o rozsáhlý majetek; v případě statku Mokřice jsou zmíněny poplužní dvůr a dva dvory pusté.²⁾ Písemné zmínky, resp. Sedláčkově ztotožnění naší lokality s Mokřicí, se zdají být v rozporu s výpovědí hmotných pramenů. Na základě nálezové situace (viz níže) a podle dokladů drobné hmotné kultury – zvláště produkce falzátorské dílny – předpokládáme zánik hradu již na počátku 20. let 15. století. Ovšem podle zápisů z 60. let 15. století je tehdy Mokřice ještě předmětem řešení královské odúmrti.

2) ... In villis Luzanech et Mokrzici Johannes Mokrzicze decessit cuius bona et hereditates v[idelicet] in Luzanech curie rusticales in quibus resident Rach solvens XXVI grossorum], Jessek dictus Pezolt sexaginta quatuor gross[orum], Barthon mediam alteram sexagenam gross[orum] et unius grossi, Jan LXVI grossorum], Broz quinquaginta sex grossorum], Wrss cum filio VL grossorum], Tomass molendinator triginta tres, cum agris, pratis, silvis et omni libertate ad ea pertinen[te]. Et in Mokrzici curia arature, curie rusti[cales] due deserte de quibus sexaginta quatuor grossi quondam solvebantur et duodecim dies roboti de qu[ua] lib[eratum] et quinque pulli; cum agris pratis silvis rivulo et omni libertate ad ea pertinen[te], ad dominum regem legitime sunt devoluta et serenissimus princeps et dominus rex Georgius Bohemie rex prae-nominata bona dedit Petro Kdulincz de Ostromirze... Přepis DD 23, fol. K.V, pag. 269–270 zajistil Pavel Tašek.

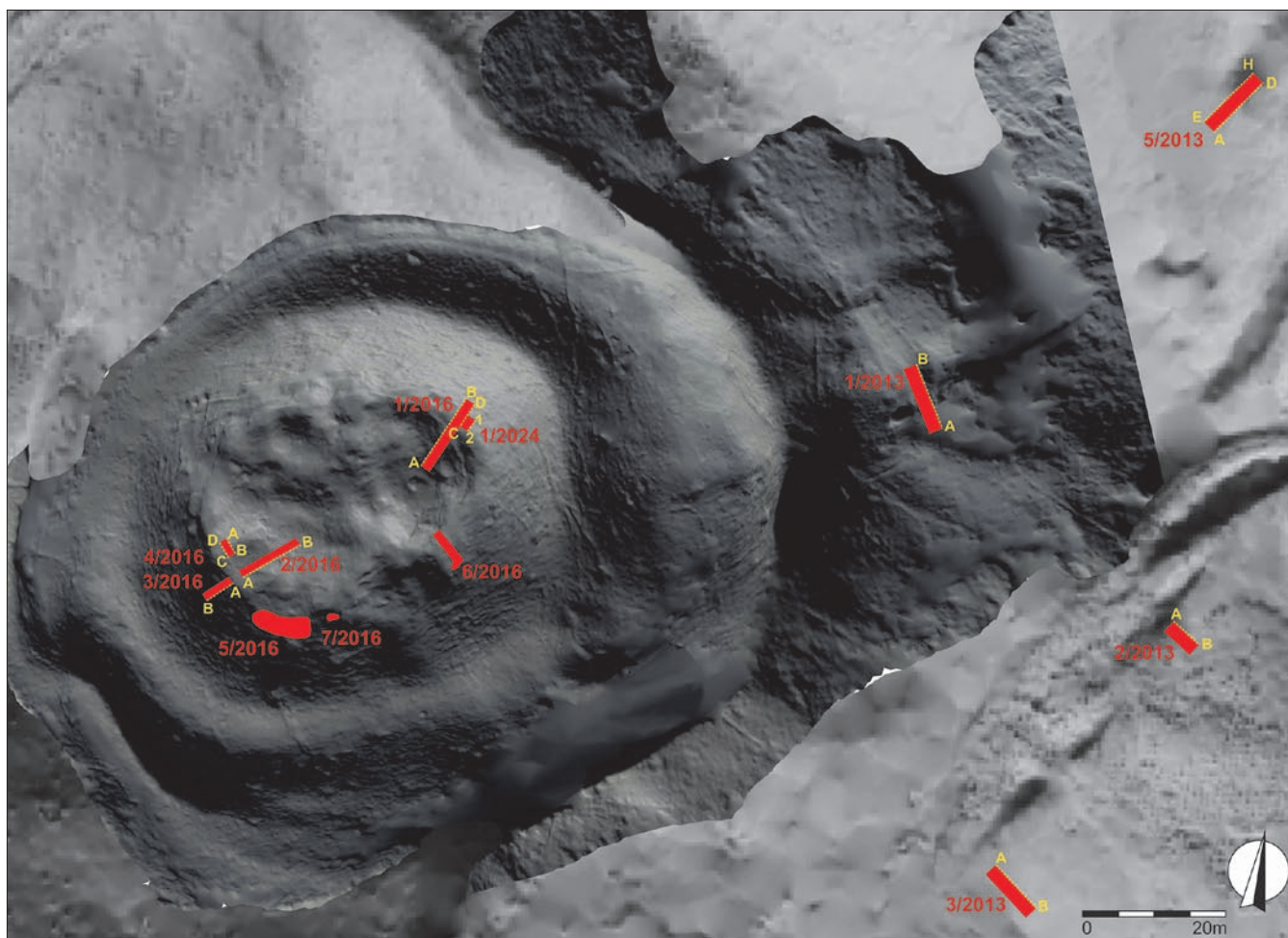
Tento rozpor by snad mohl být vysvětlen tak, že hradní jádro zaniklo ve 20. letech, přičemž (některé) jiné části sídelního komplexu přetrvaly do mladší doby. V 60. letech by existovaly v pramenech zmíněné (tehdy skomírající) hospodářské jednotky: dvůr, který se snad nacházel na místě rozsáhlého předhradí, a další dvory, které bychom hypoteticky mohli lokalizovat na protější břeh Studénky. Nebo můžeme zcela odmítnout Sedláčkovu dedukci. Pak by námi pojednávané vrchnostenské sídlo nebylo zachyceno v dochovaných (dostupných) písemných pramenech. Tyto přetrvávající otázky nicméně nejsou zásadní pro náš výklad. Z důvodu plynulosti textu budeme lokalitu raději nadále označovat za Mokřici, než abychom používali opisná pojmenování typu hrad neznámého názvu.

CHARAKTER TERÉNNÍCH ODKRYVŮ, SPECIFIKA NÁLEZOVÉ SITUACE A JEJÍ ÚSKALÍ

Jak vyplývá z přechozího přehledu etapovitěho zpracování nálezů z hradu Mokřice, autoři neměli k dispozici během přípravy dosavadních studií dokumentaci vybraných nálezových situací. V roce 2022 bylo druhým z autorů tohoto textu, který nastoupil na pozici archeologa v jičínském muzeu, zjištěno, že ne všechny situace byly odkryty a zaházeny bez pořízení patřičné dokumentace. V archivu muzea se objevily kresby profilů celkem 8 situací z let 2013 a 2016. Tyto kresby spolu s fotografiemi byly pořízeny terénními technikami jičínského muzea, kteří byli na místo nelegálních vykopávek přivoláni. S touto dokumentací uloženou v jičínském muzeu je nadále pracováno.

Nemáme vlastně žádné souhrnné informace o tom, jak intenzivně bylo hradní jádro a předhradí poničeno amatérskými výkopy. Existují pouze dvě terénní skici lokality, na nichž jsou číselně označena místa výkopů. Skupině místních badatelů, vedených T. Tomičkem, šlo primárně o zdokumentování průběhu zdiva a vytvoření představy o stavebním vývoji hradu. Tento svůj zájem realizovali tak, že po obvodu hradu a na několika místech předhradí postupně rozmístili řadu výkopů.

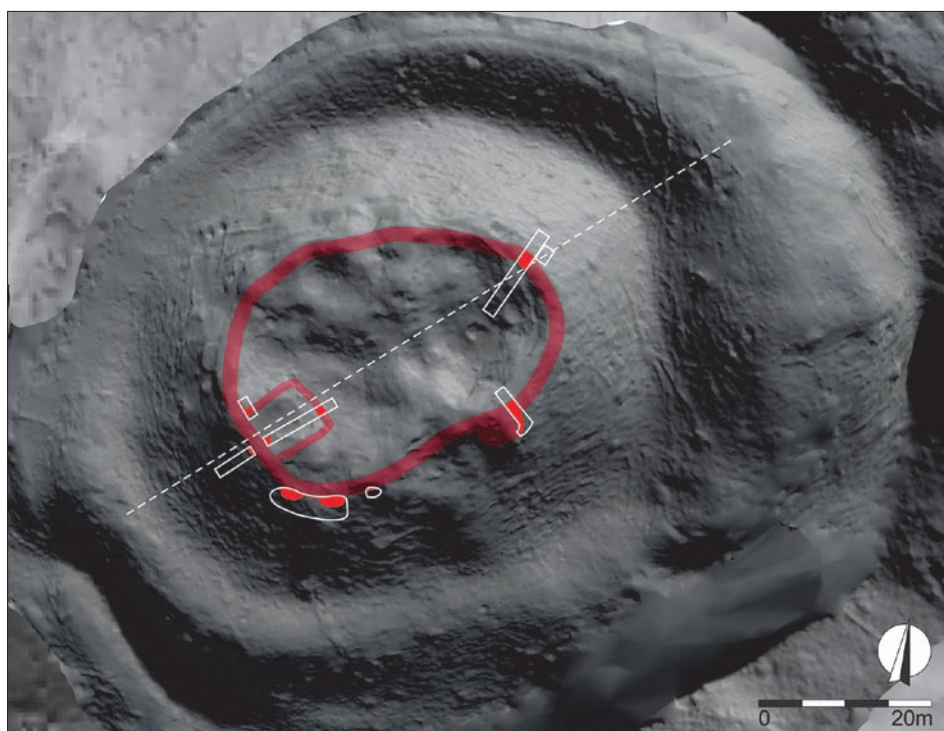
Pro naši studii je důležité, že se v letech 2013 a 2016 na lokalitu dostavili terénní pracovníci jičínského muzea. Kromě zákresu odhalených situací pořídili i fotografie výkopů. Zhotovená dokumentace přináší důležité poznatky ke stratigrafické situaci v jádru hradu a na předhradí. Přes určité váhání, jak s dokumentací naložit, jsme se rozhodli tyto kresby a fotografie publikovat a interpretovat. Jsme si vědomi silně problematických okolností jejich vzniku, ale



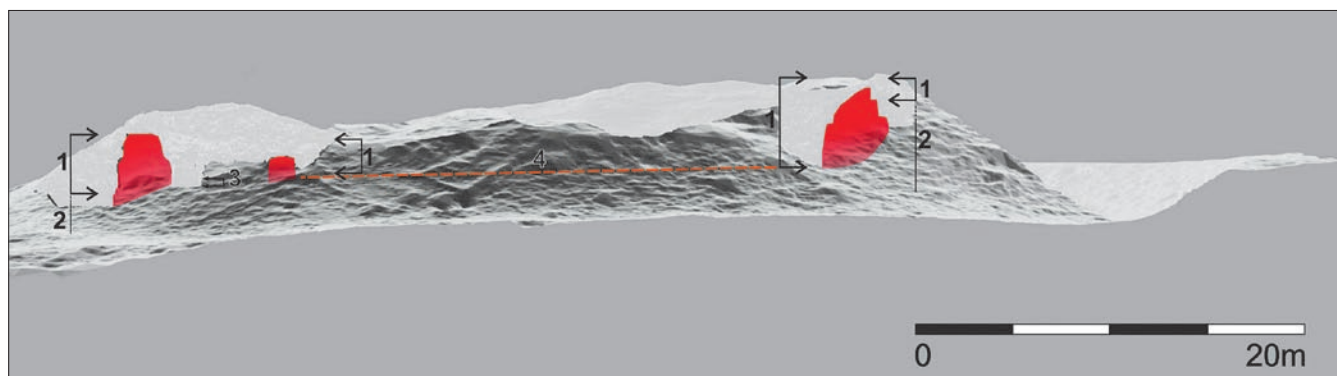
Obr. 5: Hrad Mokřice, digitální model terénu v prostoru hradního jádra a předhradí, zanesena poloha výkopů a sond z let 2013, 2016 a 2024. Sondy z let 2013 a 2016 nebyly geodeticky zaměřeny, lokalizovány jsou dle fotografií. Vyznačeny dokumentované profily (zdroj dat: okolí hradu ČÚZK, hradní jádro na základě lidarového skeneru SLAM200, autor L. Čapek – Intellmaps, s. r. o.; zpracovali J. Unger – P. Drnovský).

vzhledem k vypovídací hodnotě má smysl s dokumentací takto naložit. Díky zákresu a popisu stratigrafických jednotek v rámci profilů sond získaly svou váhu i popisy na sáčcích nálezů, které technici jičínského muzea sesbírali. Text tedy doprovodíme i publikací nálezů, které jsme schopni stratigraficky určit. Na tomto místě se omezíme pouze na určení keramické skupiny, která je převzata z dřívějšího souhrnného zpracování (Drnovský 2021a).

Při rozlišování výkopů (sond) budeme používat numerické označení výkopu doplněné o lomítko s letopočtem. Kresby profilů tedy pocházejí ze sond 1/2013, 2/2013, 3/2013 a 5/2013, dále ze sond 1/2016, 2/2016, 3/2016 a 4/2016. Sondy 5/2016, 6/2007, 7/2016 byly pracovníky pouze nafoceny, a to patrně proto, že vzhledem k je-



Obr. 6: Hrad Mokřice, digitální model terénu v prostoru hradního jádra s vyznačenou polohou sond. Plnou červenou barvou zakreslen zjištěný průběh zdiva, světle červeným odstínem odhadovaný průběh zdiva. Přerušovanou linií vyznačen řez na obr. 7 (zdroj dat viz obr. 5; zpracovali J. Unger – P. Drnovský).



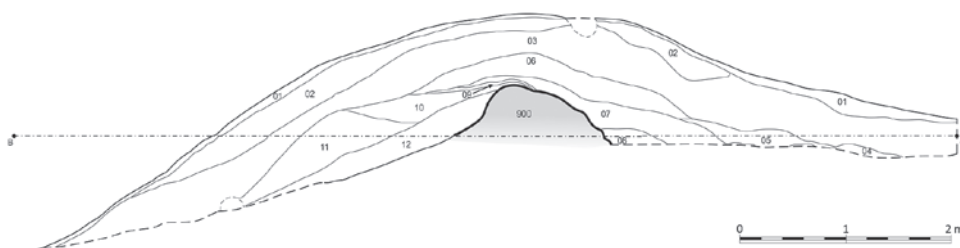
Obr. 7: Hrad Mokřice, profil hradního jádra se zanesením dokumentovaných zdí. 1 – mocnost destrukcí, 2 – podloží, 3 – vrstvy související s provozem lokality, 4 – pravděpodobná pochozí úroveň uvnitř hradního jádra (zdroj dat viz obr. 5; zpracovali J. Unger – P. Drnovský).

jich charakteru (odkryv liců zdiva) nebylo možné profil zaznamenat. Pozice sond z výzkumů 2013 a 2016 byla do půdorysu hradu zanesena na základě náčrtku zhotoveného pracovníky muzea. Nejedná se tedy o geodeticky přesné umístění.

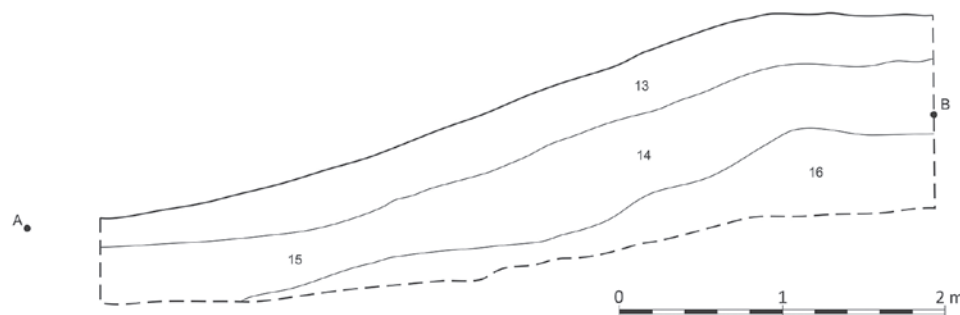
Na jaře roku 2023 jsme plochu hradního jádra dokumentovali pomocí lidarového skeneru SLAM200 s GNSS modulem. Zařízení kombinuje dvojici laserových skenerů s vysokou rychlostí snímání 300 000 bodů za sekundu, precizní GPS s přesností na několik centimetrů, gyroskopickou inerciální jednotku IMU a systém SLAM (Simultaneous Localisation and Mapping), který umožňuje průběžné určování polohy a orientace přístroje i v prostředí bez přímého signálu GPS. Součástí dokumentace byly také 360° snímky, které vytvářejí vnitřní street view model areálu. Výsledkem měření bylo georeferencované mračno o více než šesti milionech bodů, poskytující detailní prostorový model jádra hradu. Měření provedla firma Intellmaps, zpracování mračna bodů bylo provedeno autory v prostředí softwarů CloudCompare a Agisoft Metashape, kde došlo k filtraci, georeferencování a vizualizaci dat. Díky tomuto výškopisnému modelu jádra jsme byli schopni zasadit zhotovené zákresy sond z roku 2016 do celkového profilu hradního jádra (obr. 5, 6, 7). Na podzim roku 2024 jsme realizovali badatelský výzkum. Jednalo se o sondu 1/2024, která byla umístěna bezprostředně u starší sondy 1/2016. Cílem bylo ověřit nálezovou situaci dokumentovanou technikou jičínského muzea v roce 2016.

POPIS NÁLEZOVÝCH SITUACÍ

V rámci popisu nálezových situací budeme postupovat dle roku a čísla výkopu. Při popisu stratigrafických situací



Obr. 8: Hrad Mokřice, profil sondy 1/2013 (digitalizace dle kresby A. Gołębowskié-Tobiasz pořizené 16. 6. 2013, originál uložen v Regionálním muzeu a galerii v Jičíně; k tisku zpracovali E. Ptáčková – P. Drnovský).



Obr. 9: Hrad Mokřice, profil sondy 2/2013 (digitalizace dle kresby A. Gołębowskié-Tobiasz pořizené 16. 6. 2013, originál uložen v Regionálním muzeu a galerii v Jičíně; k tisku zpracovali E. Ptáčková – P. Drnovský).

jsme plně odkázáni na popis, který byl zaznamenán na milimetrový papír. Některé stratigrafické jednotky tedy byly zakresleny, ale chybí jejich popis.

Rok 2013

Dokumentované výkopy z tohoto roku byly umístěny v prostoru předhradí.

Sonda 1/2013 byla umístěna v jihozápadní části předhradí (obr. 8). Jejím cílem patrně bylo odkrýt situaci obdélné konkávní struktury, která se zde nachází. Rozměry této struktury jsou 15 × 14 m, kratší strana objektu je souběžná s hranou příkopu/strže, která odděluje předhradí od valu obkružujícího hradní jádro (obr. 3: 6). Sonda byla celkem 9 m dlouhá, maximální hloubka dosáhla přibližně 1,2 m. Autor výkresu (nese datum 16. června 2013) na řezu zachytil 12 vrstev. **Popis stratigrafických jednotek:**³⁾ 01 – humus; 02 – hnědá; 03 – rezavohnědá;

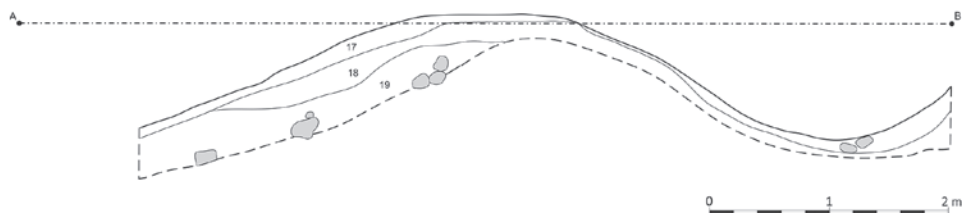
3) Popisu všech stratigrafických jednotek ze sond z let 2013 a 2018 uvádíme doslovně a v kurzívě, byť někdy obsahují z našeho pohledu

04 – béžová; 05 – světle šedá; 06 – šedá; 07 – tmavěhnědá; 08 – hnědá; 09 – šedožlutá; 10 – červená; 11 – tmavěhnědá; 12 – tmavě hnědošedá. 900 – zeď.

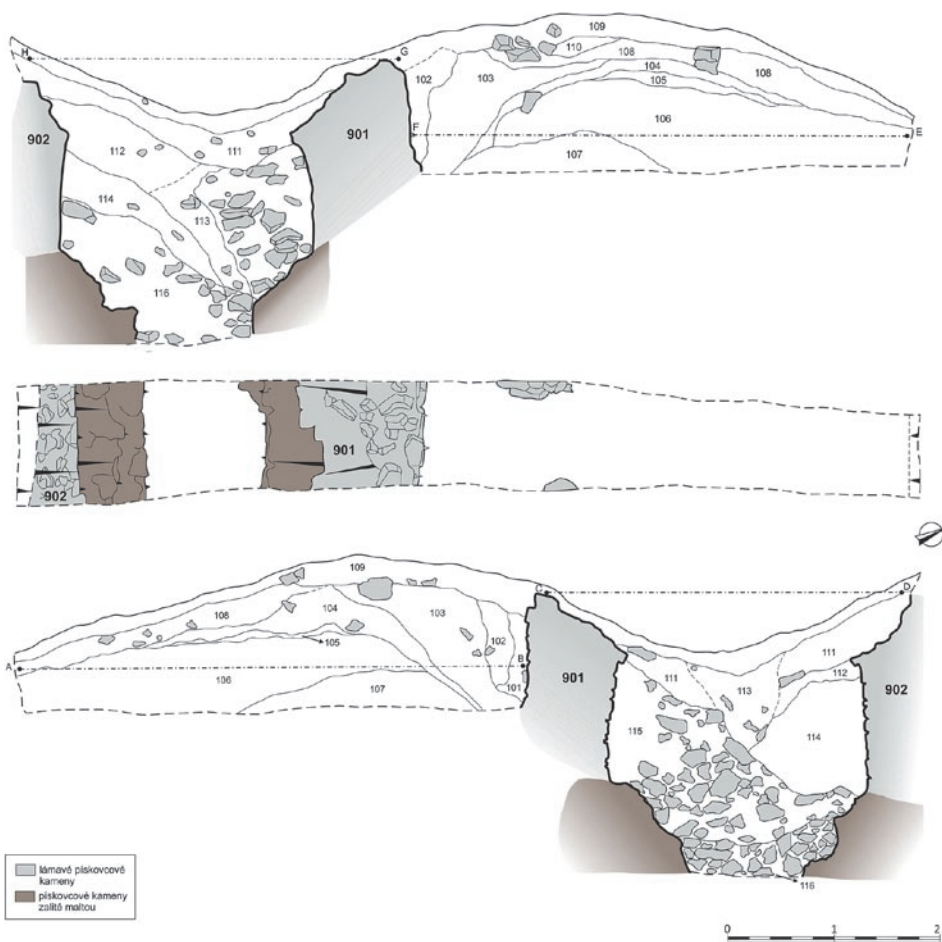
Podstatné je zaznamenání zděné konstrukce ve výkresu označené jako zeď (s.j. 900). Tato konstrukce byla v rámci dokumentovaného řezu při spodní hraně široká přibližně 1,3 m (jižní stěna zdi není na výkresu jasně ukončena). Výkop se nedostal na úroveň založení zdi. Dle charakteru uložení vrstev se spíše jedná o destrukční horizonty. Nálezovou situaci lze interpretovat tak, že konkávní objekt představuje patrně suterén, příp. přízemí stavby. Zda zjištěná zeď tvořila jen podezdívku jinak dřevěné stavby, nebo bylo minimálně přízemí vyzděno v celé výšce, nelze na základě zákresu určit. Korunu zdiva překrývají 70 cm mocné vrstvy. Předpokládáme, že se jedná o destrukci zdiva, protože považujeme za málo pravděpodobné, že by zde 70 cm mocný profil vznikl jen z destrukce dřevěných prvků a přírodními půdními procesy. Úvaha jako o celozděné stavbě (alespoň přízemí) se tak jeví jako pravděpodobnější.

Sonda 2/2013 byla položena východně od hradního předhradí ve svahu, který přiléhá k cestě oddělující předhradí a zmíněný svah (obr. 9). **Popis stratigrafických jednotek:** 13 – humus; 14 – tmavě hnědočervená; 15 – tmavěhnědá. Smysl umístění sondy nám uniká. Snad bylo cílem řešit otázku, zda bylo na této straně předhradí chráněno fortifikací? Poloha sondy je však mimo předpokládaný areál předhradí. Dokumentován byl 4,6 m dlouhý profil, ve kterém je zachycen sled tří vrstev (13, 14, 16), datum kresby je 16. června 2013. Dle dokumentace lze předpokládat přírodní původ všech vrstev, respektive nic nenasvědčuje jejich antropogennímu původu.

Sonda 3/2013 se nacházela jihovýchodně od předhradí. V těchto místech se nacházejí relikty zaniklých úvozových cest (obr. 10). Důvody umístění tohoto výkopu nám rovněž unikají, snad byl nejvýraznější relikv úvozové cesty mylně považován za val chránící předhradí? Téměř 7 m



Obr. 10: Hrad Mokřice, profil sondy 3/2013 (digitalizace dle kresby A. Gołębiowské-Tobiasz pořizené 16. 6. 2013, originál uložen v Regionálním muzeu a galerii v Jičíně; k tisku zpracovali E. Ptáčková – P. Drnovský).



Obr. 11: Hrad Mokřice, půdorys a profily sondy 5/2013 (digitalizace dle kresby J. Koška pořizené 4. 10. 2013, originál uložen v Regionálním muzeu a galerii v Jičíně; k tisku zpracovali E. Ptáčková – P. Drnovský).

douhý profil zachycuje valovitý útvar, jehož obě strany se plynule svažují, v jižní části profilu se pak terén zvedá (situace kreslena 16. června 2013). **Popis stratigrafických jednotek:** 17 – humus; 18 – humusová černá půda; 19 – tmavěhnědá.

Dokumentovány byly tři po sobě následné vrstvy 19, 18, a 17. Pokud bychom měli k dispozici pouze náskry situace, asi bychom mohli útvar považovat za val, se znalostí, že se v místech výkopu nacházejí relikty zaniklých cest, však můžeme bez rozpaků situaci určit jako řez dvěma zaniklými cestami. Tomu odpovídá i průběh podloží, do kterého se úvozy zahlubují. Přítomnost nahodile umístěných kamenů na bázi vrstvy 19 na našich závěrech nic nemění.

chybné interpretace, ty však pak případně vyvracíme dále v textu.



Obr. 12: Hrad Mokřice, sonda 5/2013 (není-li uvedeno jinak, všechna foto J. Košek; uloženo v Regionálním muzeu a galerii v Jičíně).

Sonda 5/2013 se nacházela na severovýchodním konci předhradí. Umístěna byla do konkávního objektu, který má přibližně oválný půdorys o rozměrech 5 × 9 m. Severní konec sondy částečně protnul nízký valový útvar, který k objektu přiléhá a poté přechází do strže. Orientace sondy byla přibližně v ose sever – jih. Dokumentaci této sondy provedli pracovníci jičínského muzea 4. října 2013, disponujeme částečně popisem vrstev a fotografickou dokumentací (obr. 11, 12). **Popis stratigrafických jednotek:** 101 – středně hnědočervená, písčítá hlína; 102 – tmavě šedočervená písčítá hlína, nahodile malta a přepálená hlína; 103 – středně červeněhnědočervená písčítá hlína, nahodile kousky přepálené hlíny, malty, pískovce; 104 – červenohnědá písčito prachovitá hlína, nahodile malta, pískovec; 105 – světle bílošedá, malta, vápno; 106 – středně červeněhně-

dočervená písčito prachovitá hlína; 107 – popis není; 108 – středně červeněhnědočervená písčito prachovitá hlína; 109 – popis není; 110 – světle šedočervená malta; 111 – středně červeněhnědočervená písčito prachovitá hlína; 112 – středně červeněhnědočervená písčito prachovitá hlína; 113 – tmavě hnědá písčito prachovitá hlína, nahodile kousky malty, kousky pískovce; 114 – středně hnědočervená písčito prachovitá hlína, nahodile kousky malty, kousky pískovce; 115 – středně hnědočervená písčito prachovitá hlína, destrukce zdiva – četné kusy pískovce; 116 – světlá bílošedá, destrukce zdiva – četné velké kusy pískovce; 901 – lomové zdivo, tvořené nepravidelnými, většinou plochými kusy lámaného pískovce, pojívem patrně malta, hliněná malta; 902 – lomové zdivo, tvořené nepravidelnými, většinou plochými kusy lámaného pískovce, pojívem patrně malta, hliněná malta.

Sonda 5/2013 byla dlouhá přibližně 7,6 m, její hloubka dosáhla 2,8 m od koruny valu. Nejvýraznější dokumentované struktury představují dvě zděné konstrukce s. j. 901 a 902. Vnitřní líce obou zdí se mírně sbíhají; původně patrně přecházely do valové klenby. Šířka severní zdi (901) dosahuje přibližně 1 m, šířku jižní zdi (902) nelze stanovit, protože výkop odhalil pouze její vnitřní líc a dále pokračoval jen přibližně 30 cm po její koruně. Obě zdi byly vyzděny z lomového zdiva. Jejich základ byl tvořen většími kameny, základy dvakrát stup-

ňovitě ustupují. Dle fotografií bylo základové zdivo výrazně proléváno vápennou maltou, přičemž samotné zdivo sklepa bylo pojeno maltou chudší na vápno. Interpretaci stratigrafie stěžuje fakt, že hloubka výkopu patrně nedosáhla na podloží, ani na úroveň základové spáry. Nejsme schopni jednoznačně určit genezi valového tělesa vůči vzniku podsklepené budovy. Vrstva 107 totiž nemá popis a vrstva 106, která tvoří hlavní objem valového tělesa, má dle popisu charakter zdejšího podloží (středně červeněhnědočervená písčito prachovitá hlína – viz popis sondy 1/2024, zde s. j. 106). Nejsme schopni rozlišit základový vkop. Ten je buď tvořen vrstvou 102, případně 103 (vkop postrádá označení s. j.), a pak by bylo budování zdi 901 v superpozici s valem (107 a 106). Pravděpodobněji však s. j. 107 a 106 považujeme pouze za přemístěné podloží vy-

kopané při hloubení sklepa. Poté by došlo k vybudování obou konstrukcí 901 a 902, během čehož došlo k vytvoření vrstev, které obsahovaly značný podíl vápna (s. j. 105, 110). Následně došlo k zaházení klenby sklepa (s. j. 101, 103 a 104), tyto uložení obsahují též zlomky malty a kamene. Vrstvy, které vyplňují prostor sklepa, souvisí se zánikem objektu (s. j. 116, 114, 113, 115, 112 a 111). Sonda tedy odhalila suterén budovy, který tvořil valeně klenutý sklep. Nadzemní podobu budovy neznáme.

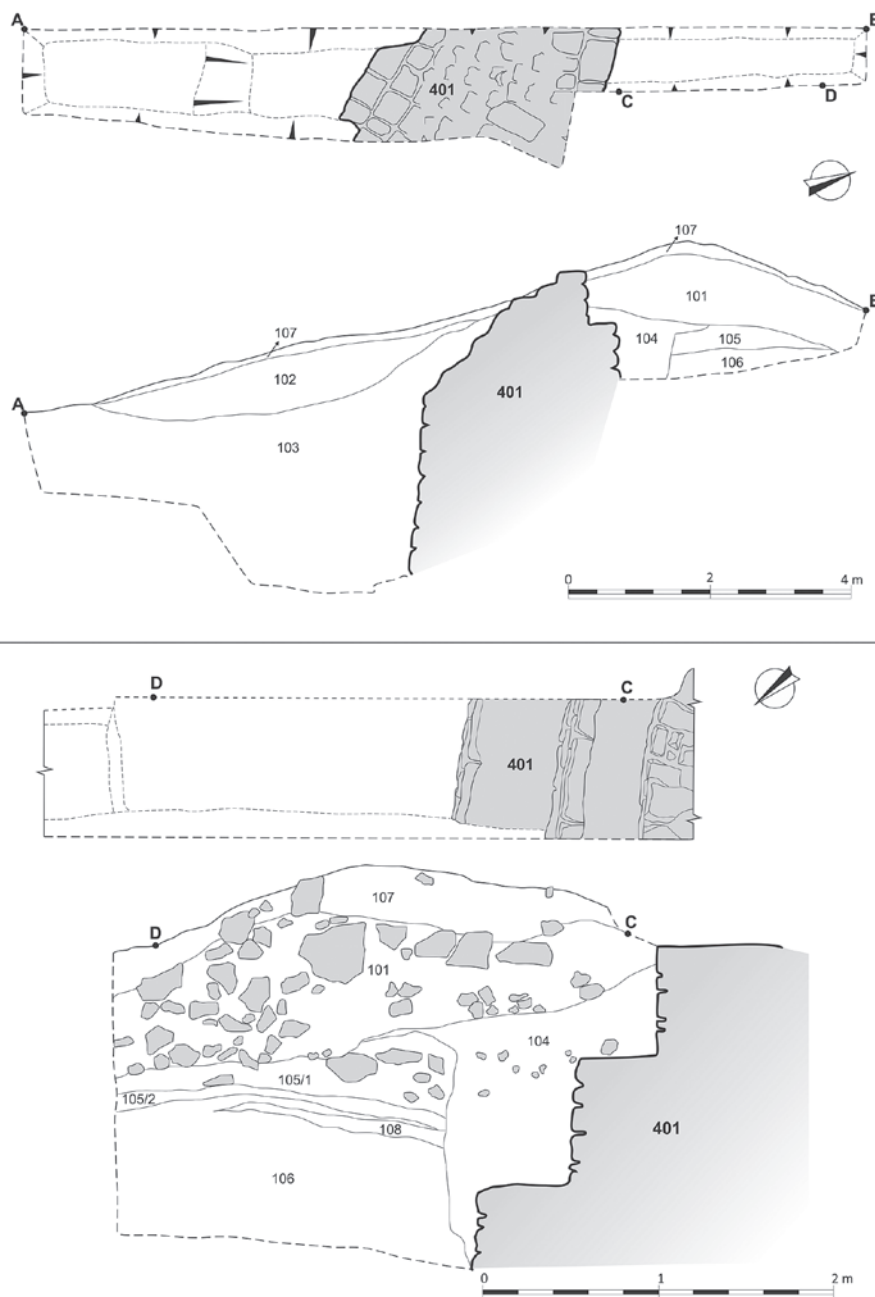
Rok 2016

V roce 2016 došlo k realizaci výkopů v hradním jádru. Všechny výkopy postihly v menším nebo větším rozsahu obvodové zdivo jádra. K sondám 1, 2, 3 a 4 máme k dispozici kresebnou dokumentaci.

Sonda 1/2016 byla umístěna na severovýchodní okraj hradního jádra (obr. 13, 14). Její celková délka přesáhla 12 m. V sondě byla odhalena hradba, její vnitřní (jihozápadní) a vnější (severovýchodní) líc. Hloubka sondy při vnitřním líci dosáhla přibližně 4,5 m (!) od současného povrchu terénu. Terénní dokumentace byla pořízena ve dvou termínech. První výkres v měřítku 1 : 50 je datován 6. dubna 2016, v této době byla dosažena konečná hloubka v jižní části sondy (vnitřek jádra hradu). Druhý výkres je datován 22. dubna 2016, je v měřítku 1 : 20 a detailněji zachycuje situaci v severní části sondy (prostor vně hradního jádra).

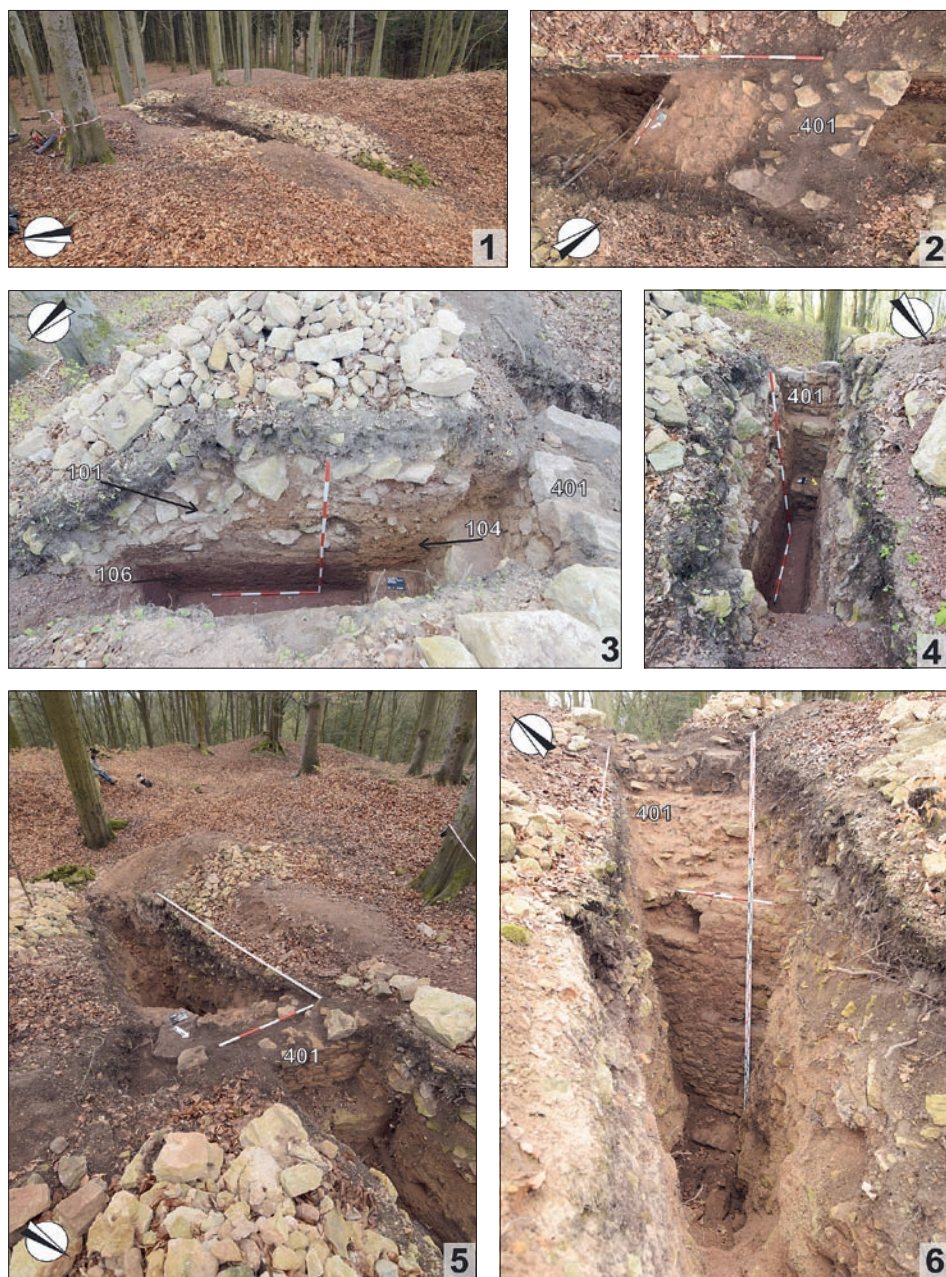
Popis stratigrafických jednotek: 101 – destrukce z pískovcových kamenů, promíšená se žlutým pískem; 102 – destrukce – pískovcové kameny promíseny s lesní hrabankou; 103 – totožná se 101; 104 – světle žlutohnědý písek, obsahuje nahodile drobné kusy pískovce (zásyp základového vkopu); 105/1 – tmavěhnědá měkká písčítá hlína s příměsí drobných pískovcových kamenů, obsahuje keramiku; 105/2 – hnědookrový ulehký písek; 106 – hnědočervená drobná písčítá hlína, obsahuje drobné kamínky a cicváry, Neurčené těleso valu starší fáze opevnění (?); 107 – lesní hrabanka; 108 – okrově oranžový středně ulehký písek s příměsí vrstvy 106; 401 – hradební zeď z lámaných pískovcových kamenů, pojeno písčitou maltou.

Výkopem se podařilo odhalit průběh obvodové hradby



Obr. 13: Hrad Mokřice, půdorysy a profily sondy 1/2016 (digitalizace dle kresby J. Koška pořízené 6. 4. a 22. 4. 2016, originál uložen v Regionálním muzeu a galerii v Jičíně; k tisku zpracovali E. Ptáčková – P. Drnovský).

a určit její hlavní rozměry. Šířka dochované koruny zdiva, která je patrně shodná s šířkou, kterou měla hradba ve své nadzemní části, byla přibližně 2,5 m. Vnitřní líc hradby se oproti svislé ose mírně rozšiřoval (rozdíl odklonu přibližně 0,7 m na svislé ose dlouhé 4 m). Vnější líc se rozšiřoval stupňovitě. Výkop hluboký při vnějším líci přes 2 m zachytil dvě stupňovitá rozšíření, první přibližně 0,4 m, druhé o 0,5 m. Výška mezi stupni činila 0,6 m. Výkop v severní části (vně jádra hradu) nedosáhl takové hloubky jako v jižní části, pokud bychom předpokládali, že druhé zachycené rozšíření bylo i poslední, tak bychom při patě hradby po odhadnutém prodloužení linie vnějšího líce dosáhli šířky zdiva okolo 3,5 m. Zdivo hradby bylo postaveno z lomových pískovcových kamenů. Vnitřní a vnější strana hradby byla lícovaná, jádro bylo tvořeno spíše nepravidelnými kameny prolévanými maltou.



Obr. 14: Hrad Mokřice, sonda 1/2016.

Stratigrafický vývoj v jižní části (uvnitř jádra hradu) byl jednoduchý, kromě svrchní lesní hrabanky (s. j. 107) jej tvořily destrukční vrstvy, které obsahovaly zejména zřícené zdivo (kameny, maltu, písek). Odlišeny byly dvě vrstvy s. j. 102 a 103, přičemž svrchní 102 byla pouze více ovlivněna prosakováním humózních částic z povrchu. Situace vně hradního jádra se zdála dokumentátorům složitější. Kromě lesní hrabanky (s. j. 107) zde rozlišili přibližně 80 cm mocnou destrukční vrstvu (s. j. 101) charakterem shodnou se situací v jádru hradu (s. j. 103). Dále identifikovali základový vkop (bez označení s. j.), který je vyplněn s. j. 104, obsahující písek a četné drobné kameny. Tento vkop dle jejich zákresu narušuje vrstvy 105/1, 105/2, 108 a 106. Tyto vrstvy identifikovali jako možný val antropogenního původu, který předcházela stavební fázi s obvodovou kamennou hradbou. Touto interpretací patrně vysvětlovali rozpor ve stratigrafii v jižní a severní části sondy. Tento zákres situace nás zaujal, pokud by-

chom jej považovali za reálný, měli bychom doklad, že hrad byl nejprve vybudován v odlišné stavební dispozici a charakteru, tzn. s mohutným valem v čele hradního jádra. Teprve poté by došlo k vybudování hradního jádra s kamennou obvodovou hradbou. Abychom si byli touto interpretací jistí, realizovali jsme na podzim roku 2024 ověřovací sondu 1/2024, jejíž západní stěna sousedila s popisovanou situací v sondě 1/2016. Tímto odkryvem se budeme podrobně zabývat níže, již nyní však můžeme uvést, že vrstvu 106 považujeme za přírodní podloží, přičemž vrstvy 108, 105/1 a 105/2 považujeme za uloženiny vzniklé během budování hradu. V roce 2016 tak došlo k částečné chybné interpretaci nálezové situace, která byla zakreslena. Na základě našeho pozorování téže situace (v pozici o 1 m východně v nové sondě 1/2024), jsme neshledali argumenty dokládající existenci valového tělesa ohrazující starší fázi hradu (viz níže).

Sonda 2/2016 byla umístěna na jihozápadní okraj hradního jádra, byla kolmá na osu obvodové hrady a byla umístěna přibližně do středu obdélného objektu, který přiléhá k obvodové hradbě (obr. 15, 17). Objekt, respektive budova, se na povrchu terénu projevuje průběhem svých tří stěn (čtvrtou stěnu tvoří obvodová hradba).

Relikty zdiva konvexně vystupují na povrch, překryty jsou lesní hrabankou, pouze místy je obnažena koruna zdiva. Sonda byla dokumentována 31. října 2016.

Popis stratigrafických jednotek: 101 – lesní sypká hrabanka; 102 – destrukce zdiva; 103 – destrukce zdiva, promíšené s narůžovělým hliněným pískem, příměsí vápna; 104 – destrukce zdiva, promíšené s narůžovělým hliněným pískem, příměsí vápna, kameny větší, položené na kratší hraně, patrně zborcený líc zdi (401); 105 – hnědě fialová písčité hlína, hrudky vápna; 106 – tmavohnědá šedá vrstva, hrudky hnědé hlíny, hrudky do oranžova vypálené hlíny, kameny přepálené, ožehnuté čtvercové keramické dlaždice, uhlíky; 107 – vrstva tvořená červenohnědou maznicí, uhlíky; 108 – oranžová červenookrová tvrdá propálená hlína bez příměsí; 109 – drobtý a malé hrudky malty promíšeno s vrstvou 110; 110 – oranžofialová tvrdá prachovitá hlína, nahodile uhlíky; 111 – hnědošedá drobná hlína, drobná, nahodile úlomky malty; 112 – hnědofialová ulehlá hlína s civáry;



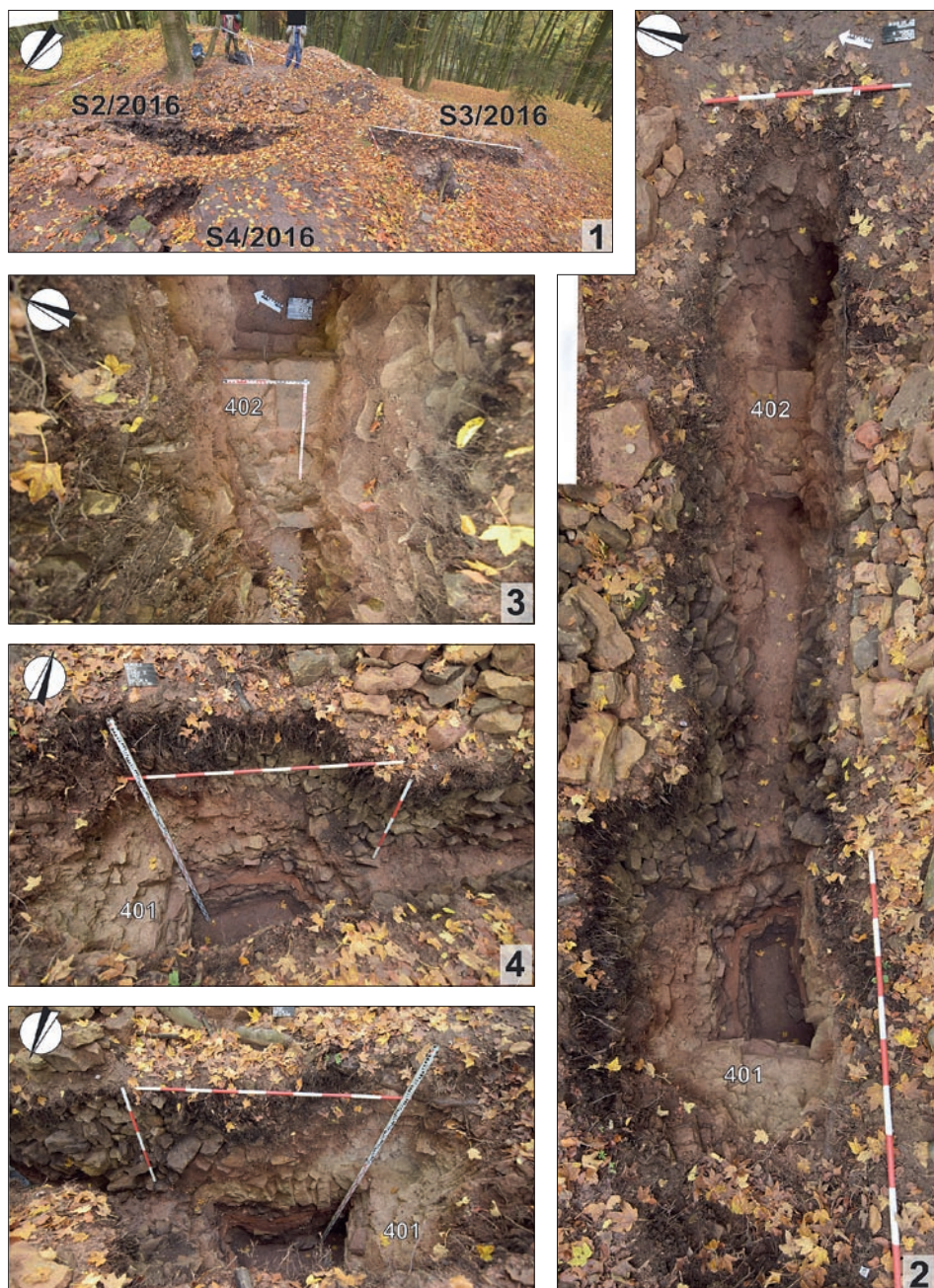
Obr. 15: Hrad Mokřice, půdorys a profily sondy 2/2016 (digitalizace dle kresby J Koška pořizené 31. 10. 2016, originál uložen v Regionálním muzeu a galerii v Jičíně; k tisku zpracovali E. Ptáčková – P. Drnovský).

113 – hnědá sypká hlína, s příměsí malty, drobných kamenů; 401 – hradební zeď, konstrukce tvořena lámaným nahrubo opracovaným pískovcovým kamenem, pojivo, narůžovělý písek s příměsí vápna, líc zdi nese stopy po ožehnutí (od vrstvy s. j. 108), kameny jsou do růžova opáleny, zeď zborcena do vrstvy 104; 402 – lámané a nasucho kladené kameny, nahrubo opracované, pojené maltou, jedná se o zdivo budovy přistavené k obvodové hradbě (401).



Obr. 16: Hrad Mokřice, sonda 2/2016. Pohled na stratigrafickou situaci v interiéru budovy přistavené k obvodové hradbě.

Sonda 2/2016 byla celkem 8,6 m dlouhá, maximální hloubky dosáhla při vnitřní straně obvodové hradby jádra (přibližně 3 m). Hloubka výkopu byla proměnlivá, prostřední úsek zůstal nevytěžený. Odhaleny byly zděné struktury. První byla s. j. 401, jedná se o vnitřní líc obvodové hradby, charakterem je stejná s průběhem dokumentovaným ve výkopu 1/2016. Druhé zdivo (s. j. 402) bylo odkryto v celé šířce,



Obr. 17: Hrad Mokřice, sonda 2/2016.

kteřá dosahovala přibližně 140 cm. Výkop nedosáhl základové spáry zdiva 402, ani úrovně tehdejšího pochozího terénu; zeď obklopuje intaktní destrukční vrstva (s. j. 113), zakreslenou vrstvou 113, která přiléhá k vnějšímu líci zdi 402 (severozápadní strana), nejsme schopni na základě dostupné dokumentace interpretovat, při horizontálním srovnání se sledem vrstev v jihovýchodní části sondy při patě obvodové hrady se však pravděpodobně také jedná o součást destrukce. Zdivo budovy (s. j. 402) je tvořeno rovněž lomovými pískovcovými kameny, lícovanými na vnitřní a vnější straně. Jádru zdi je tvořeno menšími kameny pojenými maltou. Jedná se o zadní stěnu budovy, která přiléhala k obvodové hradbě. Na vnější straně zdi bylo dokumentováno stupňovité zeslabení zdi o přibližně 10 cm.

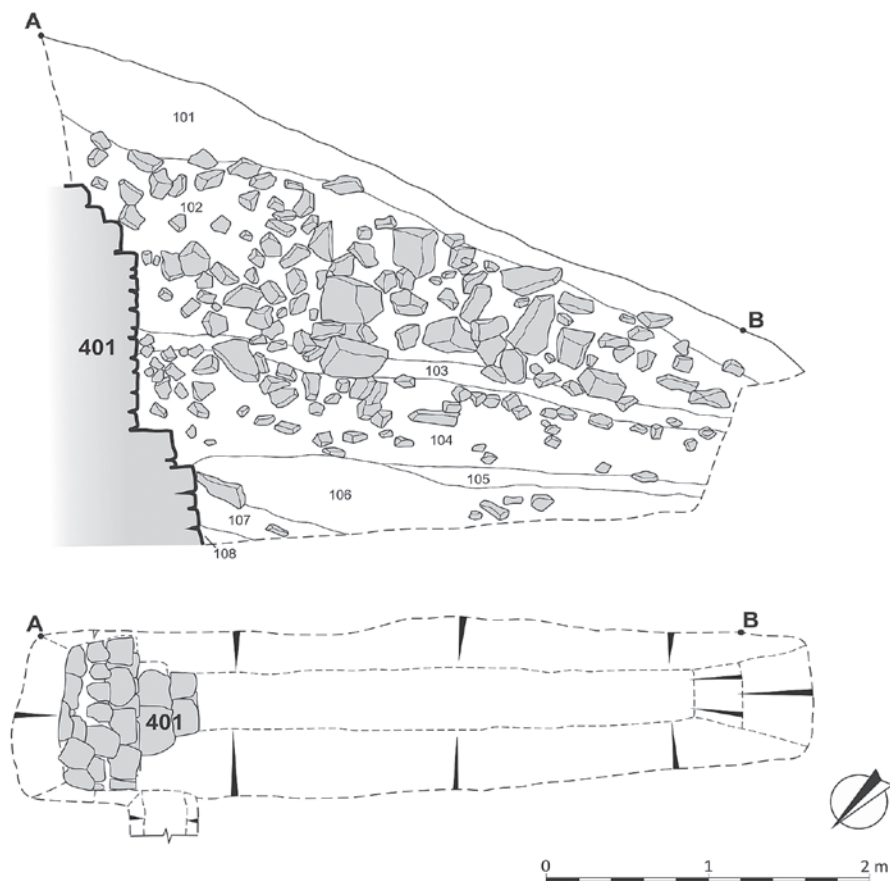
Složitější stratigrafický vývoj byl dokumentován v interiéru budovy (obr. 16). Vrchní partie jsou tvořeny de-

strukcí zdiva (s. j. 102, 103, 104). Zcela spodní vrstvu s. j. 112 dle zapsané charakteristiky (*hnědofialová ulehlá hlína s cicváry*) považujeme za úroveň podloží (dle našeho pozorování v sondě 1/2024, zde s. j. 106). Vrstvu s. j. 111, kterou dle fotodokumentace charakterizuje drobné vrstvení, považujeme na přirozený vývoj/nárůst spojený s provozem v interiéru budovy, jehož podlaha patrně nebyla zpevněna kamennou, nebo keramikou dlažbou. Část vrstvy s. j. 111 také může souviset s dobou budování hradu, čemuž napovídá příměs vápenných hrudek. Vrstvy s. j. 110, 109, 108 a 106 považujeme za projev požáru a destrukce interiéru budovy. Všechny vrstvy mají ostrou a odlišitelnou hranici a charakterem jsou také jiné. Situaci interpretujeme jako stopy po destrukci několika podlaží budovy. Hypotetický výklad stratigrafie by mohl být tento: s. j. 110 je vypálená vrstva hliněné podlahy přízemí v době požáru budovy. Dále pak s. j. 108 představuje homogenní (neobsahuje příměsi) hliněný záklop stropu mezi přízemím a prvním patrem, který se vlivem žaru vypálil do červenookrových odstínů. Mezi s. j. 110 a 108 se nachází s. j. 109, která je dle popisu vmíšená do s. j. 110. Snad lze s. j. 109 určit jako destrukci stropu, dle fotografie obsahuje hrudky malty a uhlíky. Na vrstvu 108 nasedla výrazná uhlíkatá s. j. 106,

kteřá obsahuje přepálené kameny a keramické dlaždice. Zde by se mohlo jednat o destrukci podlahy prvního patra promíšené se shořelým krovem, doplněné prvotní destrukcí zdiva (drobné ožehnuté kameny). V úrovni vrstev 106 a 108 bylo pozorováno ožehnutí vnitřního líce zdiva obvodové hradby.

Sonda 3/2016 svou osou navazovala na sondy 2/2016 jihozápadním směrem a postihla prostor vně obvodové hradby (obr. 18, 19). Na sondy 2/20169 přímo nenavazovala – její severní konec byl tvořen vnějším lícem obvodové hradby, podél které se výkop zahluboval. Pořízená kresebná dokumentace nese datum 14. listopadu 2016.

Popis stratigrafických jednotek: 101 – tmavě hnědá sypká lesní hrabanka; 102 – destrukce zdiva z lámaného pískovce, kamny promíšené s růžovohnědým pískem, drobtý vápna; 103 – šedá, hnědá prachová hlína, četné uhlíky;



Obr. 18: Hrad Mokřice, půdorys a profil sondy 3/2016 (digitalizace dle kresby J. Koška pořízené 14. 11. 2016, originál uložen v Regionálním muzeu a galerii v Jičíně; k tisku zpracovali E. Ptáčková – P. Drnovský).



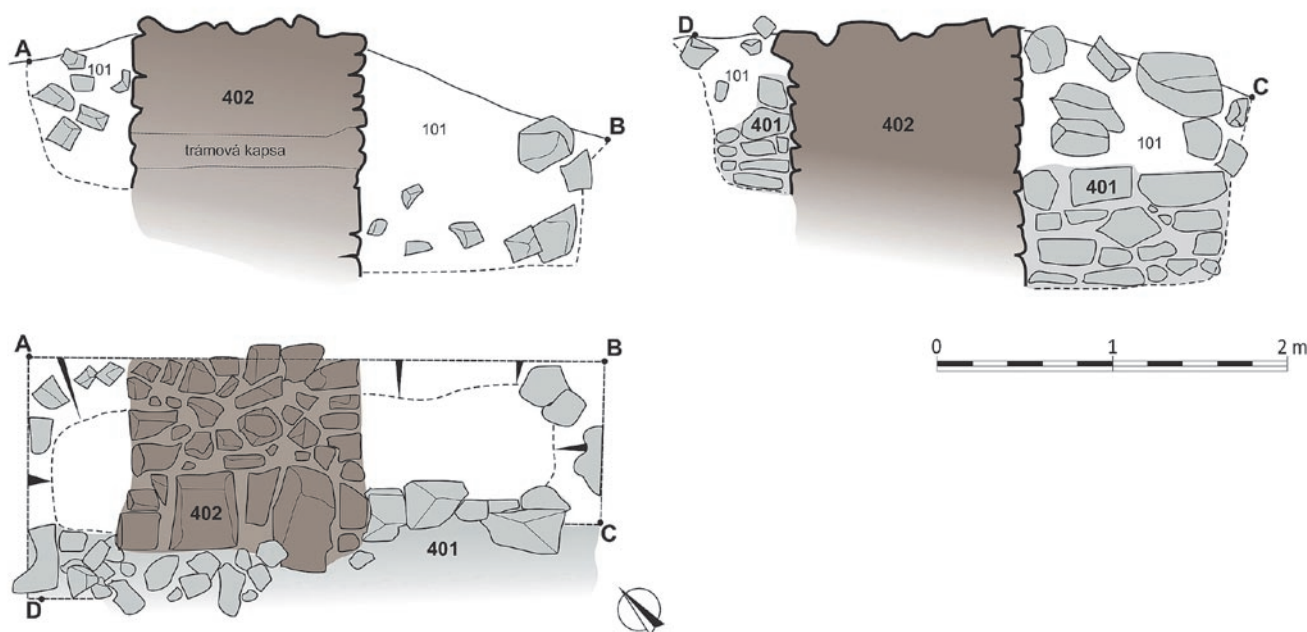
Obr. 19: Hrad Mokřice, sonda 3/2016.

104 – identická se s. j. 102; 105 – hnědá a fialová tvrdá prachová hlína, nahodile drobty uhlíků, promíšená s drobty malty; 106 – stejná jako s. j. 105, ale bez malty; 107 – šedo-hnědá tvrdá prachová hlína s drobty uhlíků a malty; 108 – hnědá fialová hrudkovitá ulehlá prachová hlína, výrazná příměs malty; 401 – hradební zeď, vnější líc nese stopy po ožehnutí.

zákresem vrstev 108 a 107. Vycházíme při tomto závěru z pořízené fotodokumentace, která sice není v této části sondy čitelná, ale jasně zachycuje charakter s. j. 106 – tu považujeme za podloží, vycházíme z našeho pozorování v sondě 1/2024, také z fotodokumentace situací v sondách 1/2016 a 2/2016. S touto vrstvou 106 se v horizontálním umístění shoduje s. j. 112 v sondě 2/2016, kterou rovněž

Sonda 3/2016 orientací navazovala na předchozí výkop. K propojení sond však nedošlo, badatelé sondu 3 při severním konci (obvodové zdi) ukončili při líci hradby. Díky fotodokumentaci pracovníků jičínského muzea lze dle měřítek dopočítat vzdálenost obou sond a spojit obě kresebné dokumentace. Hradební zeď jádra hradu v tomto úseku měla přibližně stejné rozměry jako její úsek v severní části hradního jádra odkrytý v sondě 1/2016. Šířka dochované koruny zdiva se pohybovala okolo 2 m a při patě hradby pak její šířka přesáhla 3,2 m. Výkop dosáhl hloubky 3,4 m a délky přibližně 4,8 m. Až na dno výkopu dosahoval vnější líc hradební zdi (s. j. 401). Podobně jako u vnějšího líce obvodové hradby v severní části hradu, i zde se hradba směrem k patě stupňovitě rozšiřovala. První stupeň zvětšil tloušťku zdi přibližně o 25 cm, druhý o 10 cm.

Zákes stratigrafické situace této sondy přináší sousledný sled vrstev. S výkladem spodních vrstev však tápeme, resp. si nejsme jisti, zda technici, kteří pořizovali kresebnou dokumentaci, správně v terénu vyhodnotili jejich genezi a průběh. Dle jejich popisu a zákresu totiž všem přisuzují antropogenní původ. S tímto závěrem souhlasíme u vrstev, které představují destrukční vrstvy postupně se rozpadajícího zdiva (s. j. 102, 103 a 104). Ve vrstvě 105 se nacházely hrudky malty a drobné uhlíky. Poté následuje s. j. 106, která je bez příměsí, ta pak nasedá na další dvě s. j. 107 a 108, které opět obsahují zlomky malty a uhlíků. Dle zákresu je tedy celý profil tvořen uloženými vrstvami při vnějším líci hradby. Výkop tedy nedosáhl na podloží, ani nezachytil základový vkop. My se však neztotožňujeme se



Obr. 20: Hrad Mokřice, půdorys a profily sondy 4/2016 (digitalizace dle kresby J. Koška pořizené 21. 11. 2016, originál uložen v Regionálním muzeu a galerii v Jičíně; k tisku zpracovali E. Ptáčková – P. Drnovský).

považujeme za podloží. Dle našeho závěru došlo k chybnému zákresu vrstev 107 a 108, pravděpodobně se jedná o zásypy základového vkopu do podloží (s. j. 106). Chybný je zákres jejich průběhu, který dle našeho názoru neměl být svažující se směrem od hradby. Chybný zákres si vysvětlujeme tak, že příslušná část profilu sondy nebyla dostupná k řádné dokumentaci ani kresebné, ani fotografické. Výkop byl v těchto místech hluboký 3,4 m a široký jen 40 cm (!). Připomeňme, že dle fotek nebyl výkop v nesoudržných destrukčních vrstvách pažený. Nepředpokládáme, že technici toto místo profilu, kam se nešlo shýbnout, maximálně tak doslova vlézt po hlavě, před kresbou začistili. Ke kresbě profilu tedy došlo velkého odstupů shora. Vrstvy při patě hradby zde byly viditelné, ale jejich průběh technici zakreslili tak, že zkopírovali svažité průběh ode zdi, stejně tak jako i v případě zbylých výše uložených vrstev. Pořízená fotodokumentace toto místo kvůli rozměrům výkopu (výška vs šířka) nezachycuje kvalitně. Pro náš závěr svědčí ještě jedna okolnost – tenká horizontální vrstva 105, která nasedá přímo na 106 a jež obsahuje zlomky malty. Považujeme ji za vrstvu, která souvisí s výstavbou hradu – v sondě 1/2016 ji registrujeme jako s. j. 105/2 a v sondě 1/2024 jako s. j. 103 a 105.

Sonda 4/2016 se nacházela severozápadně od sond 2 a 3/2016. Oproti předchozím měla relativně malé rozměry a ani hloubkou nedosahovala jejich úrovně (obr. 20, 21). Položena byla do míst styku obvodové hradby hradního jádra se zdí budovy, jejíž interiér byl zkoumáním v rámci sondy 2/2016. Kresebná dokumentace byla pořízena 21. listopadu 2016.

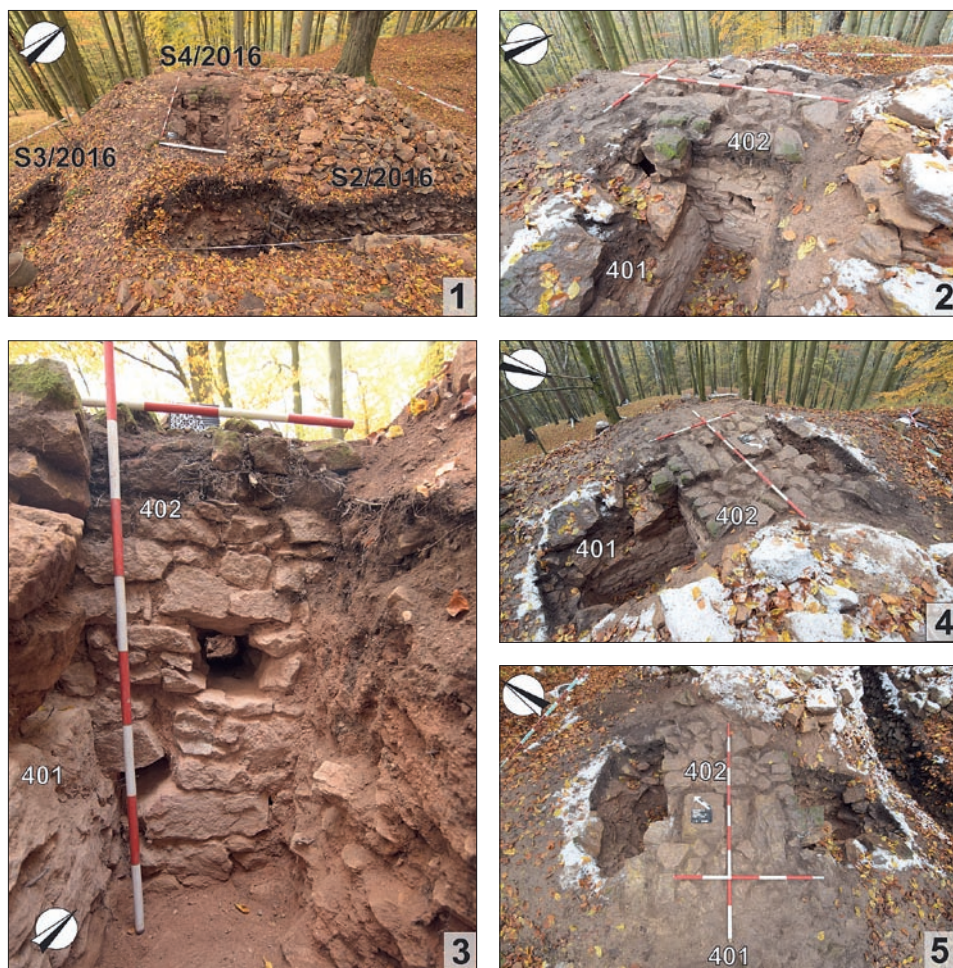
Popis stratigrafických jednotek: 101 – destrukce zdiva, lámané pískovcové kameny, promíšené růžovoohnědým hlinitým pískem s drobtý vápna (malta); 401 – hradební zeď tvořící spolu s konstrukcí 402 západní nároží budovy obdélníkového půdorysu, zdiva jsou provázána, zdivo nese stopy ožehnutí, skrz zdivo vede vyzděná trámová kapsa.

Sonda 4/2016 dosáhla hloubky přibližně 1,3 m, profil tak zachytil pouze jednu vrstvu – s. j. 101, která představovala destrukci zdiva hradby a budovy. Sondou byl odkryt styk obvodové hradby a na ni kolmo postavené zdi (402). Dle fotografií a dle popisu lze sledovat, že zdiva byla provázána, takže k výstavbě obou struktur docházelo v rámci stejné stavební etapy. Šířka zdiva (s. j. 402) byla přibližně 1,25 m. Skrz zeď budovy horizontálně procházel pravidelný obdélný otvor o rozměrech přibližně 30 × 20 cm.

Další výkopy označené pracovníky jičínského muzea jako **5**, **6** a **7/2016** byly dokumentovány pouze fotograficky, a to patrně proto, že charakter výkopu nedovolil jejich kresbu. Veškeré níže uváděné rozměry tedy vycházejí u odpočtu trasírek na pořízené fotodokumentaci.

Sonda 5/2016 byla položena v místě jihozápadního nároží hradního jádra, kopírovala vnější průběh zdiva (obr. 22). Výkop zde odkryl kromě obvodové hradby dva vyzděné půlkruhové výstupky. Z důvodu přehlednosti popisu je dále označujeme za věžice. Půdorysné rozměry jsme schopni určit pro západní věžici, jejíž vnější líc byl výkopem odhalen (dále ji odlišujeme jako **věžice 1**). Průměr věžice 1, tedy rozměr na styku s obvodovou hradbou činil asi 3,3 m. Věžice 1 předstupovala před líc hradby přibližně o 2,3 m. Dle fotografií bylo zdivo věžice 1 provázané s obvodovou hradbou, charakterově se jedná o zdivo stejných vlastností (pojivo, použitý kámen). Východně od této věžice bylo výkopem odhaleno zdivo další věžice, respektive její západní nároží (dále ji odlišujeme jako **věžice 2**). Rozestup mezi věžicemi činil 1,2 m. Zdivo této věžice bylo také provázáno se zdivem hradby.

Sonda 7/2016 se nacházela přibližně 5 m východně od sondy 5/2016. Dle fotografií se jednalo o menší výkop, který pouze odhalil vnější líc obvodové hradby, dále se tímto výkopem nezabýváme.

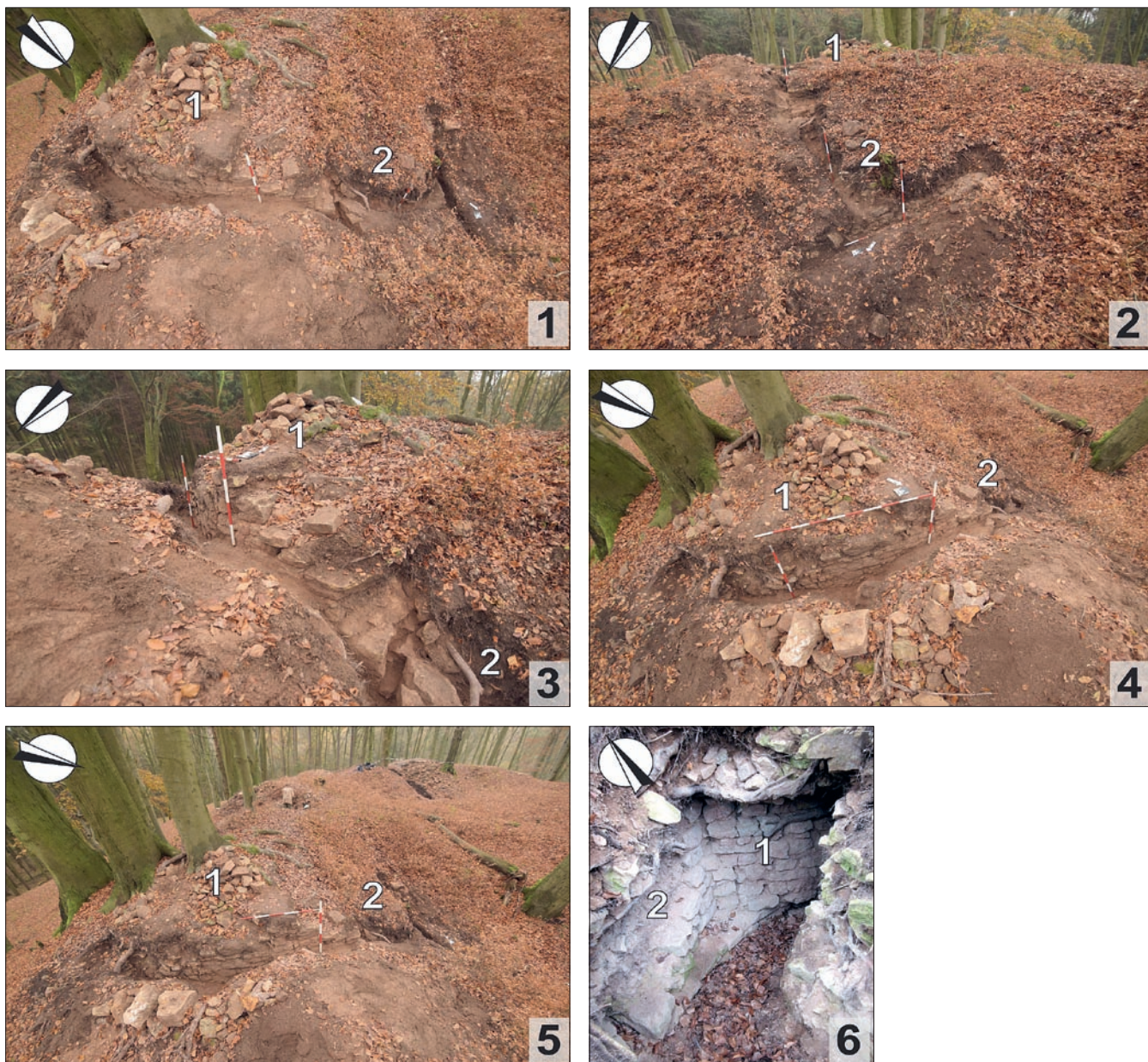


Obr. 21: Hrad Mokřice, sonda 4/2016.

Rozsáhlejším výkopem byla **sonda 6/2016**, která byla položena východně od sond 5 a 7/2016. Opět odkryla zejména prostor vně hlavní hradby, jako užší výkop pokračovala i přes korunu k vnitřnímu líci (obr. 23). Výkop částečně odhalil další půlkruhovou věžici, která byla větších rozměrů, než dvě předešlé. Odkryta byla východní stěna věžice (dále ji označujeme jako **věžice 3**). Před líc hradby předstupovala přibližně o 3,5 m. Pořízená fotodokumentace zachycuje spáru mezi obvodovou hradbou a věžicí, která navozuje dojem, že věžice byla přistavena k hradbě na spáru, tedy že s ní není provázána. Spíše se však jedná o výsledek nedůsledného odkryvu místními badateli, kteří v rámci výkopu zvýraznili průběh hradby. Respektive při hledání vnitřního a vnějšího líce patrně odstranili i části intaktního zdiva. O provázání svědčí pozice kamenů zdiva hradby, které se nacházejí dále. Jako doklad současného vzniku této věžice a obvodové hradby lze uvést snímek pořízený v roce



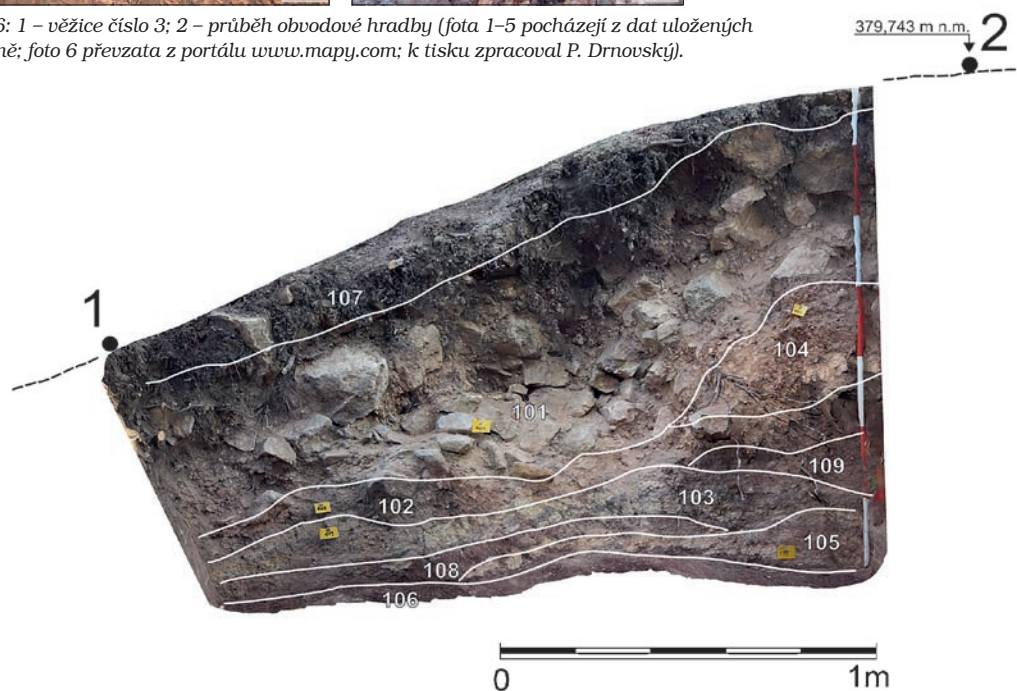
Obr. 22: Hrad Mokřice, sonda 5/2016: 1 – věžice číslo 1; 2 – kurtina; 3 – věžice číslo 2.



Obr. 23: Hrad Mokřice, sonda 6/2016: 1 – věžice číslo 3; 2 – průběh obvodové hradby (fota 1–5 pocházejí z dat uložených v Regionálním muzeu a galerii v Jičíně; foto 6 převzata z portálu www.mapy.com; k tisku zpracoval P. Drnovský).

2020. Místní badatelé totiž v odkryvu věžice 3 pokračovali i po podzimu 2016. Na volně dostupných fotografiích vkládaných uživateli mapového portálu mapy.com je umístěna fotografie západního styku věžice 3 a hradby, výkop dosáhl až k úrovni základové podezdívky hradby a věžice, která je pro obě struktury společná. Zdivo věžice 3 je částečně provázané s hradbou. Na základě

Obr. 24: Hrad Mokřice, profil sondy 1/2024 (k tisku zpracovali J. Unger – P. Drnovský).





Obr. 25: Hrad Mokřice, sonda 1/2024 (k tisku zpracovali J. Unger – P. Drnovský).

tohoto výkopu, který lze v současnosti stále identifikovat na základě tří vzrostlých buků, byla věžice 3 při styku s hradbou široká přibližně 5 m.

VÝZKUM V ROCE 2024

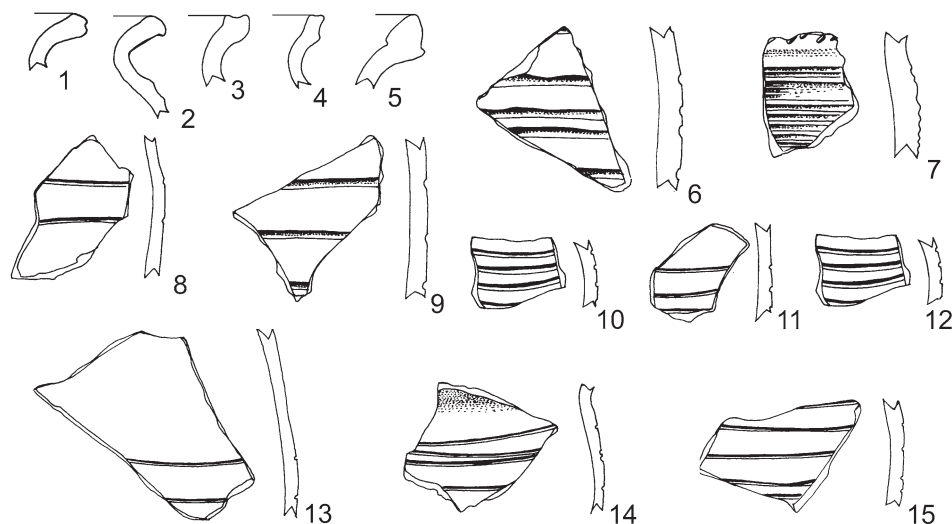
Ve dnech 4.–7. listopadu 2024 jsme realizovali revizní výzkum s cílem ověřit nálezovou situaci, která byla zakreslena v sondě 1/2016 (viz výše), a případně získat stratifikovaný datovací materiál. Sonda byla umístěna tak, aby její západní hrana navazovala na sondu z roku 2016. Jižní konec sondy se na rozdíl od výkopu 1/2016 nedotýkal vnějšího líce zdiva (obr. 24, 25). **Popis stratigrafických jednotek:** 101 – světlý šedorůžový kyprý hlinitý písek, přes 80 % tvoří zlomky pískovcových kamenů; 102 – tmavá hnědošedá písčité hlína, ojediněle pískovcové kameny; 103 – bělošedý ulehlý hlinitý písek, s propláskky šedočerveného písku, hrudky vápna; 104 – hnědočervená písčité hlína, menší fragmenty pískovce; 105 – bělooranžová ulehlá písčité hlína. Výrazná příměs vápenných hrudek, malta? Vrstva promísená se s. j. 103; 106 – středně červenofialová, červenohnědá pevná písčité hlína, příměs štěrku, říčních valounků, podloží; 107 – tmavě hnědá, humózní hlína, lesní hrabanka; 108 – středně červenofialová, červenohnědá pevná písčité hlína, příměs štěrku, říčních valounků, malty; 109 – světlejší hnědošedá písčité hlína, bez příměsi.

Námi dokumentovaný profil sondy obsahuje v horních partiích dvě vrstvy, které můžeme spojit se zánikem, resp. destrukcí hradního jádra. Jedná se o s. j. 101

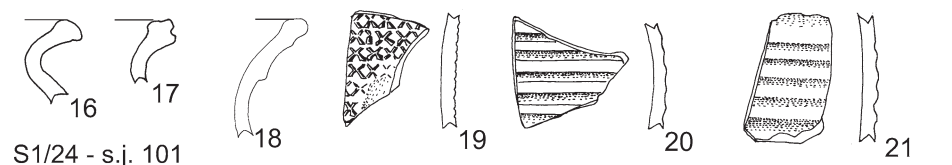
a 104. V rámci těchto vrstev se vyskytovala keramika, která charakterem odpovídá době zániku, tedy počátku 15. století (Drnovský 2021a, 280–283). Přítomny zde jsou zástupci keramických skupin MO 1004, 1003 a 1008, celkem 39 ks (obr. 26: 16–21). Následující vrstvy s. j. 102 103, 105 a 109 představují horizontální uložení, které v rámci sondy 1/2016 odpovídají s. j. 105/1, 105/2 a 108. V rámci s. j. 102 a 103 byly získány keramické nálezy, které přiřazujeme keramické skupině MO 1002, celkem se jednalo 30 ks (obr. 26: 22–30). Tu řadíme rámcově do 3. třetiny 13. až počátku 14. století (Drnovský 2021a, 279–280). Vrstva 106, které odpovídá s. j. 106 v rámci sondy 1/16 dle našeho pozorování představuje přírodní podloží. Jedná se o červenofialovou, až červenohnědou písčitou vrstvu, která je ulehlá, soudržná, obsahuje příměs štěrku a říčních valounků. Tato vrstva neobsahovala příměsi, které by indikovaly její antropogenní původ. Dle fotografií výkopů z let 2013 a 2016 jsme identickou vrstvu rozpoznali jako s. j. 106 v sondě 3/2016, s. j. 112 v sondě 2/2016 a s. j. 106 a 107 v sondě 5/2013. Vrstvy 103 a 105, obsahující značný podíl vápna, dle nás vznikly během budování hradu. Ztotožňujeme je s vrstvou 105 v profilu sondy 3/2016, zde také nasedá na přírodní podloží s. j. 106. Neshledáváme tak důvody k předpokladu existence staršího valového tělesa. Jedním z důvodů, proč místní badatelé a dokumentátoři jičínského muzea uvažovali o existenci valu, do kterého byl východní úsek obvodové hradby zapuštěn, je stratigrafická situace na vnitřní straně hradu. Zde výkop odhalil pouze destrukční vrstvy s. j. 102 a 103. Důvody toho rozdílu lze vysvětlit při podélném řezu hradním jádrem. Pakliže budeme předpokládat, že cílem stavitele

bylo mít vnitřní prostor jádra/nádvoří v jedné výškové úrovni, tak zvolil jako výchozí niveletu západní (nejnižší) okraj budoucího jádra. Východním směrem se terén tehdy ještě přirozeně zvyšoval, a bylo ho tedy nutné odtěžit. Odkopávání podloží se zastavilo právě v místech průběhu hlavní hradby na východním okraji jádra. Prostor uvnitř hradu tedy postrádá v této úrovni podloží, naopak vně hradby byl dokumentován jeho zářez (de facto základový vkop) do podloží.

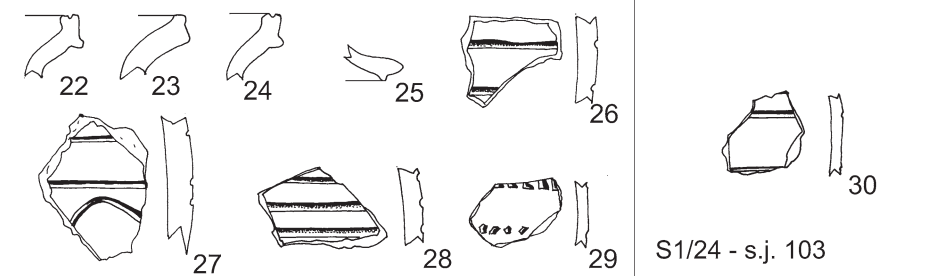
V naší interpretaci zůstává ještě jedna problematická skutečnost. Dle dokumentace z roku 2016 základový výkop narušuje i vrstvy, které ztotožňujeme s dobou budování hradního jádra (s. j. 105/1, 105/2 a 108). Vysvětlení může být několik. Neznáme proces výstavby jádra. Netušíme, které konstrukce a jaké úseky hradby vznikly jako první. Pokud bychom ale čekali, že k výstavbě docházelo od západu k východu, přičemž společně s odebíráním terénu kvůli zarovnání hradního jádra probíhala již výstavba zděných konstrukcí v západní části, docházelo k manipulaci s vápnem/maltou a k oprávnění pískovců. Tím mohlo docházet k vršení stavebních vrstev. Ty byly narušeny v momentě, kdy se výstavba dostala na východní okraj. Případně mohl být východní zářez pro postavení obvodové hradby z důvodu zlepšení statiky během budování tohoto úseku ještě dodatečně rozšířen, aby byla pata hradby dostatečně široká. Případně jen došlo k začistění profilu zářezu v momentě, kdy výstavba hradby dosáhla východního konce. Narušení stavebních vrstev (s. j. 105/1, 105/2 a 108) na profilu sondy 1/2016 lze však vysvětlit i jednoduše – například změnou půdorysu hradního jádra oproti prvotnímu záměru a mírným rozšířením východním směrem, opět by došlo k odkopání dosud navršených stavebních vrstev. Případně mohlo dojít pouze k rozšíření paty hradby o stupňovitá rozšíření, které by si rovněž vyžádalo rozšíření základového vkopu. Podloží, které má částečně písčitoštěrkový charakter, mohlo být při odebírání v prostoru hradního jádra zrovna využíváno při míchání malty. Tomu by odpovídala narůžovělá barva užitých malt na hradě, která je způsobena právě načervenalými odstíny podloží. Přímo se proto nabízí hypotéza, že k budování došlo od západu.



S2/16 - s. j. 111



S1/24 - s. j. 101



S1/24 - s. j. 102

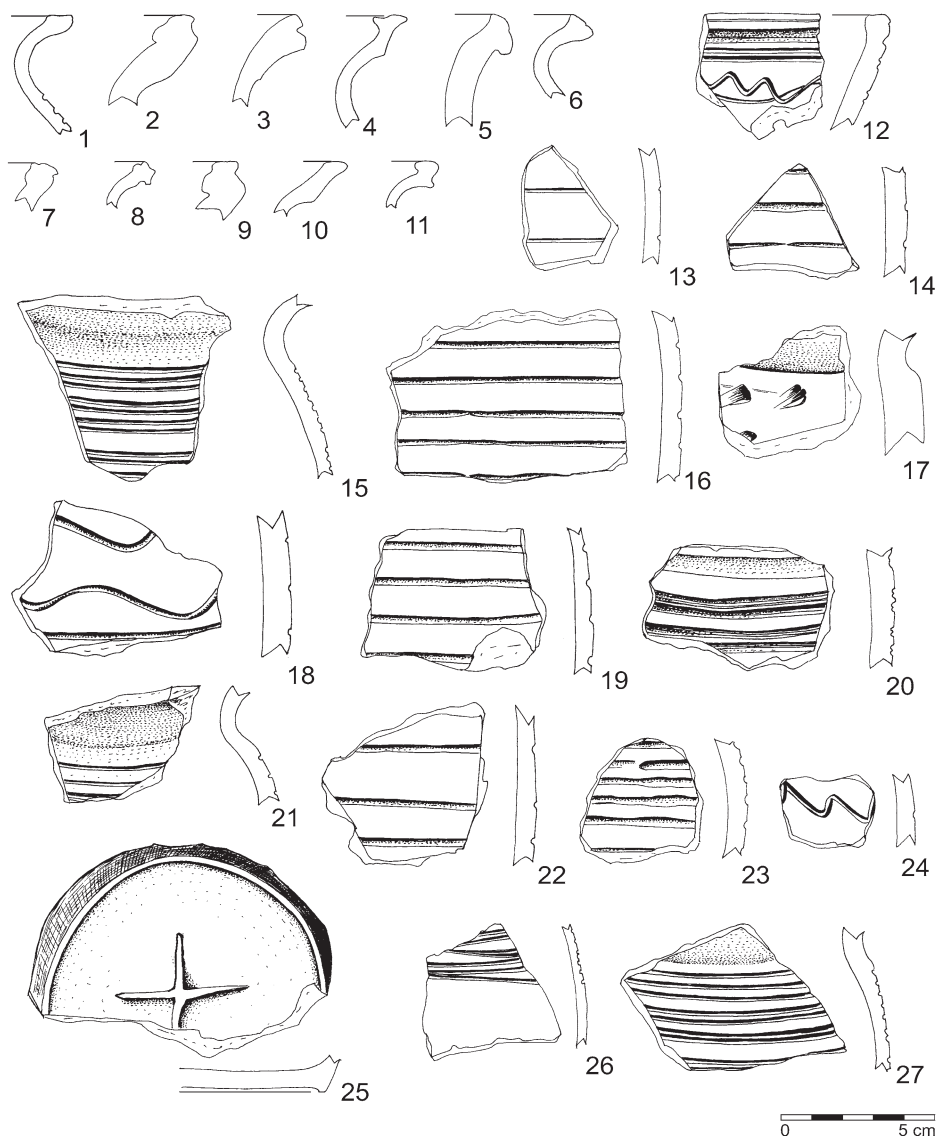
S1/24 - s. j. 103



Obr. 26: Hrad Mokřice, stratifikované nálezy. 1–15: sonda 2/2016, s. j. 111, vše keramická skupina MO 1002; 16–21: sonda 1/2024, s. j. 101, vše keramická skupina 1004; 22–29: sonda 1/2024, s. j. 102, vše keramická skupina 1002; 30: sonda 1/2024, s. j. 103, keramická skupina 1002 (zpracovali E. Bílková Šamalová – P. Drnovský).

STAVEBNÍ PODOBA, VÝVOJ A ZÁNİK HRADU

Počátky hradu lze datovat díky archeologickým nálezům. V rámci souhrnného zpracování keramického souboru, pro který byla užitá metoda třídění na keramické skupiny (protože jsme neznali náleзовé okolnosti souboru), jsme nejstarší keramické nálezy přiřadili ke skupině MO 1002 (Drnovský 2021a, 283–287). Keramiku charakterizuje četná příměs písčitého ostřiva vystupujícího na povrch nádob, který je tak krupičkový až drsný. Technika tvorby nádob spočívala v lepení z hliněných pásků a dotáčení, výpal probíhal v nestálém prostředí. U části produkce docházelo k cílenému oxidačnímu přezahu, takže povrch nádob nabýval sytě oranžové, příp. béžové odstíny. Tyto nálezy řadíme do 3. třetiny 13. století, s možným přesahem na počátek 14. století (obr. 27). Tuto dataci odvozujeme z vertikální stratigrafie, kterou stanovili M. Richter a V. Vokolek v historickém jádru Hradce Králové na parcelách domů čp. 143 a 144. Profilací a výzdobou mokřické nálezy odpovídají tamním tzv. horizontům III, II a I, které jsou řazeny do 3. čtvrtiny 13. století až počátku 14. století (Richter – Vokolek 1995, 77–79, tabulka 110–116). Z geo-



Obr. 27: Hrad Mokřice, příklady charakteristických zástupců keramické skupiny MO 1002, sondy 1, 2, 3, 4/2016 bez stratigrafického kontextu (zpracovali E. Bílková Šamalová – P. Drnovský).

graficky bližších lokalit je daný keramický horizont identifikován v nejstarších vrstvách města Jičína (Peroutková Matějková 2008, 31–32). V rámci blízkých opevněných lokalit registrujeme analogické nálezy na hradě u Šárovcovy Lhoty (zde třídy SL 3001, 3003; Bláha – Drnovský 2023, 70–74), hradě u Vřesníku (zde třídy VR 3001, 3003; Drnovský v tisku 1), hradě u Velkého Vřeštova (Drnovský v tisku 2), hradě v poloze Vražba u Habřiny (zde třídy VRA 3001, 3003; Drnovský v tisku 2), tvrze ve Vysokém Veselí (zde třídy VV 3001, 3003 a 3004; Drnovský – Unger 2024, 500–502) a tvrze v Drahorazi (zde třídy DR 3001, 3003 3006; Drnovský – Unger 2025, 153–157). Pro nás je podstatné, že jsme zástupce skupiny MO 1002 získali z vrstev 102 a 103 v rámci sondy 1/2024, které dáváme do souvislosti s výstavbou hradu. Díky vzorkování vrstev techniky jičínského muzea v roce 2016 máme fragmenty MO 1002 doloženy ve vrstvě 111 v sondě 2/2016 (obr. 26: 1–15). Ve všech výše uvedených kontextech je přítomnost MO 1002 prakticky homogenní. Nižším podílem jsou tyto nálezy MO 1002 přítomny i v destruktivních vrstvách, kde je považujeme za příměs.

Vrstvy, které spojujeme s destrukcí hradu, obsahují plně vyvinutou vrcholně středověkou keramickou produkci, kterou řadíme do 14. století až 1. poloviny 15. století. Dominantní podíl zde má zejména skupina MO 1004, kterou charakterizuje homogenní oxidační výpal, který dal hrnčině oranžové odstíny stěn. Dále je výrazně přítomna skupina MO 1008, která je obdobou výše uvedené; liší se barvou, která je spíše světle béžová (obr. 28). Spolu tvoří více než 55 % souboru (Drnovský 2021a, 283). V rámci destruktivních vrstev v sondě 1/2024 jsou fragmenty těchto tříd přítomny 39 ks. Takřka výlučně jsou nálezy těchto skupin přítomny i z vrstev sond 2/16 (s. j. 103, 106) a 3/16 (s. j. 103, 104), které nasbírali pracovníci jičínského muzea. Tato kvalitně oxidačně pálená hrnčina představuje dominantní vrcholně až pozdně středověkou produkci, která se objevuje v celých severovýchodních Čechách; pochází z řady blízkých lokalit (Drnovský – Bláha 2024, 87–88; Drnovský 2018, 77; Matějková 2014, 100). Zbylé nálezy rovněž odpovídají produkci 14. až počátku 15. století. Jedná se o skupiny redukčně pálené keramiky MO 1005 (obr. 29:1–3), glazované stolní keramiky (obr. 29: 4–6), jemně oxidačně pálené keramiky MO 1003 (obr. 29: 9–12) a světlé červeně malované keramiky MO 1001 (obr. 29:13–17).

Pro účely řešení otázky doby zániku hradu na základě keramických nálezů lze ještě uvést počet, resp. podíl glazovaných fragmentů nádob. V rámci objemného souboru jsou vnitřně polévané zlomky (pocházející zejména z kuchyňských pánví) přítomny cca 50 ks, což v rámci celé kolekce představuje necelé 0,5 % (obr. 29: 7–8). Předpokládáme, že trend nástupu polévaného zboží v rámci severovýchodních Čech se výrazně neliší od zbytku Čech a Moravy. Přesto, pokud bychom chtěli ke srovnání využít východočeské absolutně datované kolekce zánikem sídla, můžeme jako příklad využít objemný soubor z hradu Vízmburku zaniklého v roce 1447. Polévané nádoby zde byly již zastoupeny, téměř výhradně se jednalo o pánve (Košťál 2007, 57). Oproti tomu kolekce z hradu Červené Hory dobytého v roce 1427 a z tvrze v Mlázovicích vypálené v roce 1424 glazovanou keramikou postrádají. V těchto případech se však jedná o menší soubory čítající pouze řádově desítky fragmentů (Drnovský 2024 b, 70–71). Můžeme tedy uzavřít, že keramické nálezy vzhledem ke své

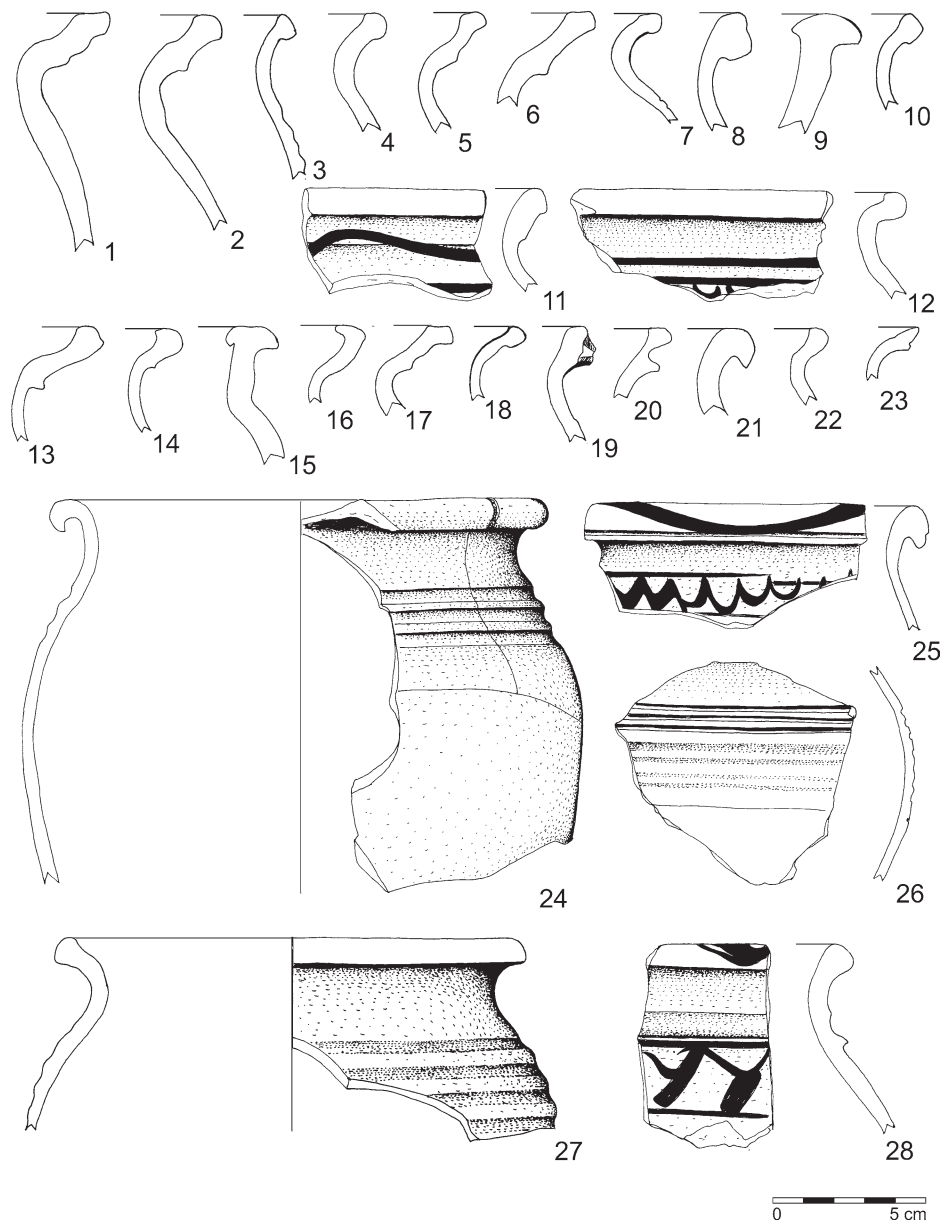
mu širšímu datačnímu rozsahu svědčí o zániku sídla během 1. poloviny 15. století, což není v rozporu s přesnějším určením dle provozu falzátorské dílny (20. léta téhož století).

Hradní jádro bylo tvořeno obvodovou hradbou. Její průběh je znatelný po celém obvodu, v sondách 1, 2 a 3/2016 byla odhalena až k základu. Tloušťka při patě dosahovala okolo 3,5 m, v nadzemní části okolo 2,5 m. Hradní jádro má oválný tvar o rozměrech přibližně 45 x 35 m (přibližná plocha činí okolo 1000 m²). Mocnost destrukčních vrstev v jádru se pohybuje mezi 3 až 4 m. Nevyrovnaný povrch vnitřního prostoru jádra, tvořený konvexními a konkávními strukturami, dává tušit, že se zde nacházely zděné objekty. Jedna z budov byla odhalena v jihozápadní části jádra v sondách 2 a 4/2016. Tato budova dvěma stěnami přiléhala k obvodové hradbě, její zdivo bylo s hradbou provázáno. Vnější rozměry objektu byly přibližně 6 x 8 m (delší strana je souběžná s průběhem hradby). Dokumentovaná tloušťka zdiva této budovy se pohybovala mezi 1,2 a 1,4 m. Objekt vyhořel, dle skladby propálených vrstev se zdá, že šlo o minimálně jednopatrovou stavbu. Zda převyšovala obvodovou hradbu, netušíme. V tomto objektu se v době zániku nacházela výše zmíněná falzátorská dílna.

Relikty dalších budov lze rozpoznat dle nepravidelného povrchu hradního jádra v severozápadní části a jihovýchodní části. V severovýchodní části hradu, kam dosahoval západní konec sondy 1/2016, se patrně nacházelo volné prostranství. Soudíme tak dle absence spálených destrukčních vrstev analogických k situaci v západní části.

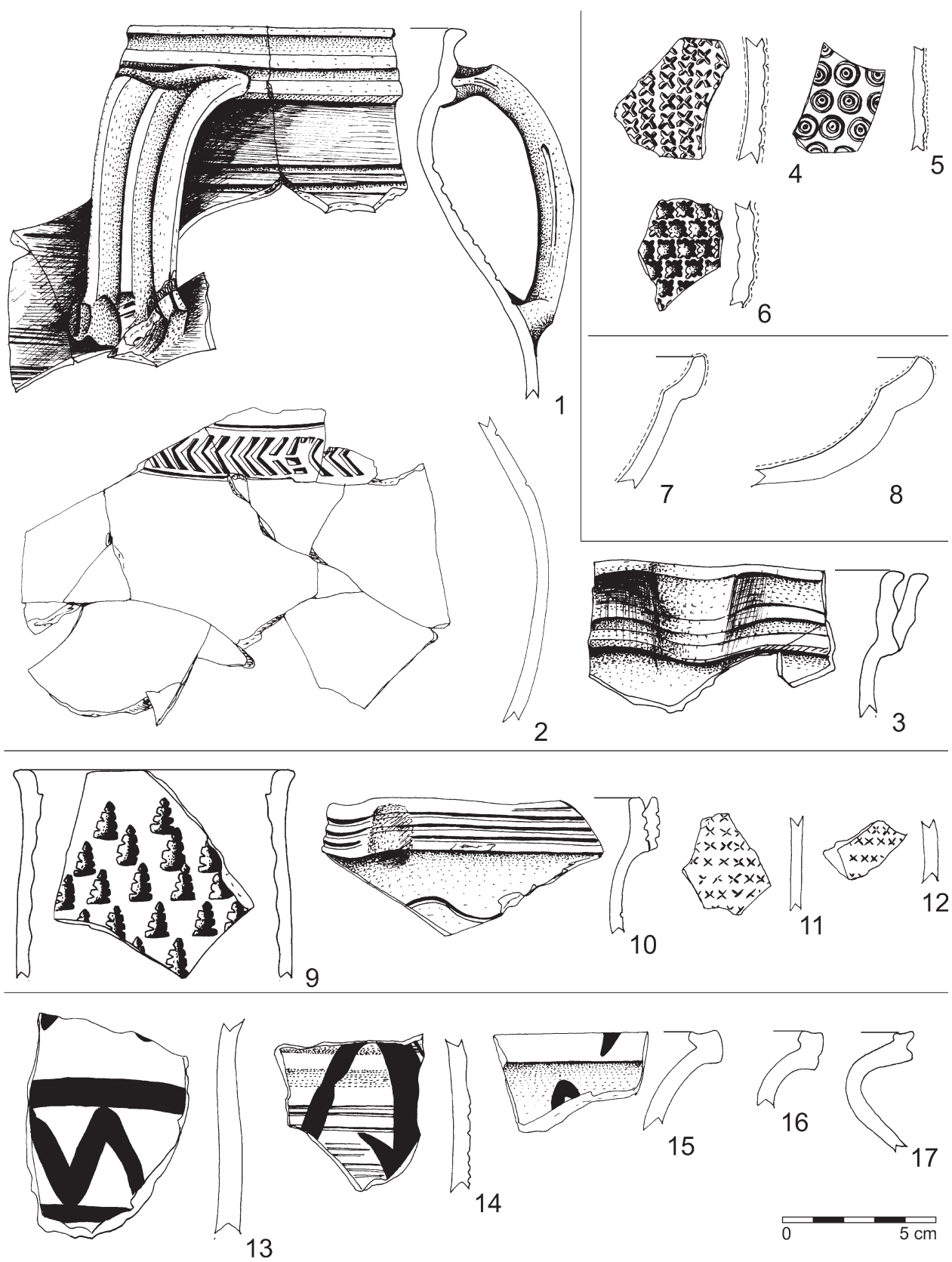
Po zanesení profilů ze sond 1, 2 a 3/2016 do současného terénního profilu si lze vytvořit představu o mocnosti destrukčních vrstev uvnitř hradního jádra (3 až 4 m). Někdejší úroveň terénu vně jádra lze určit dle destrukčních vrstev a vnějších stupňovitých odsazení zdiva hlavní hradby, u kterých počítáme s jejich umístěním pod úroveň tehdejšího terénu. V severovýchodní části jádra, v sondě 1/2016, činil výškový rozdíl vně a uvnitř ohrazené plochy přibližně 2,5 m. Prostor jádra byl tedy oproti vnějšku umístěn níže (viz obr. 6).

Na základě dostupné dokumentace můžeme identifikovat tři věžice, které zpevňovaly jižní úsek obvodové

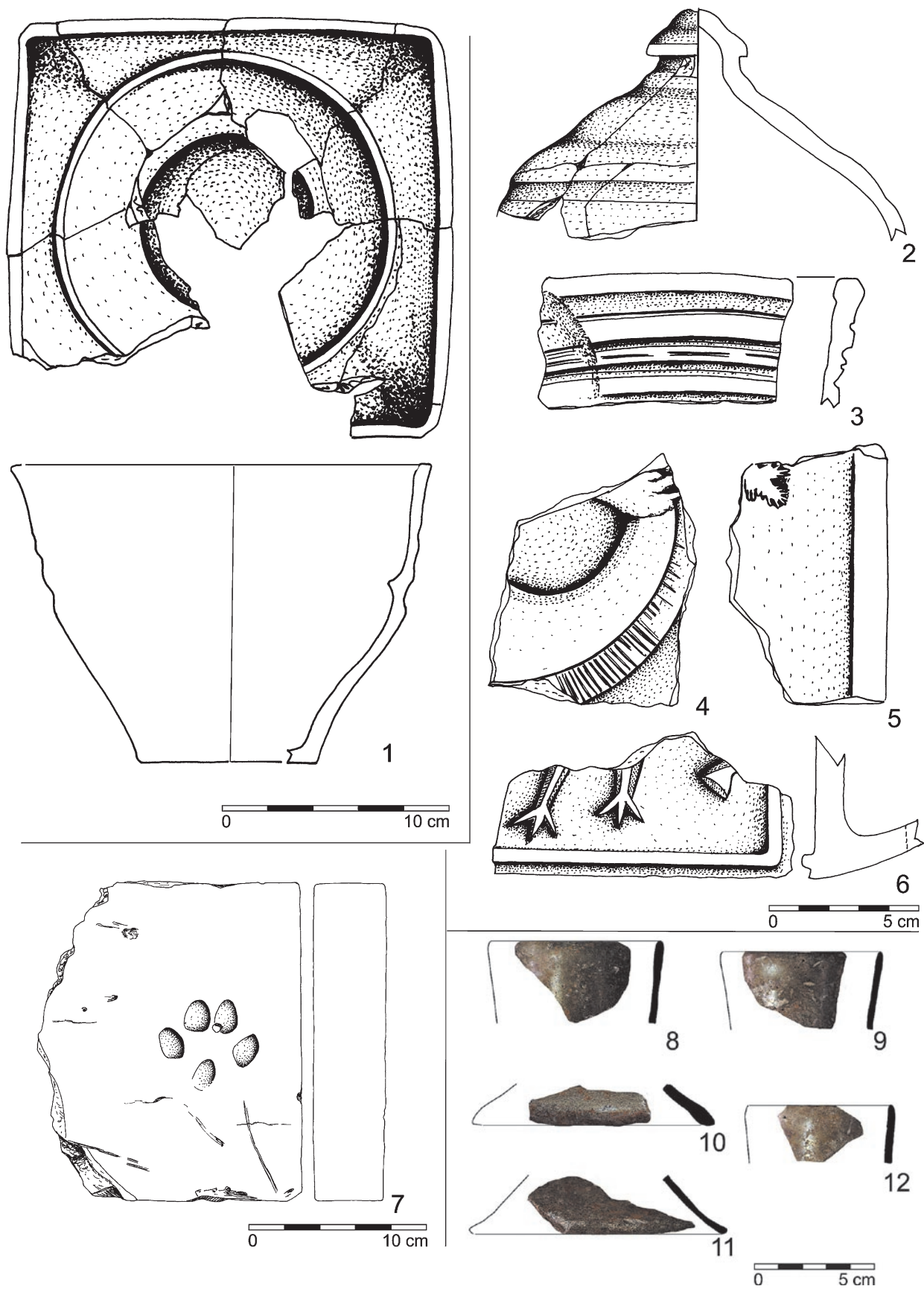


Obr. 28: Hrad Mokřice, příklady charakteristických zástupců keramické skupiny MO 1004 a 1008, sondy 1, 2, 3, 4/2016 bez stratigrafického kontextu (zpracovali E. Bílková Šamalová – P. Drnovský).

hradby. Jejich funkce může být předmětem diskuze. Jejich fortifikační úloha je přinejmenším diskutabilní. Věžice 1 a 2 umístěné na jihozápadní straně vystupovaly před líc jen přibližně 2,3 m, šířka první věžice byla asi 3,3 m, rozměry druhé byly patrně obdobné; soudíme tak ze symetrického náběhu zdí obou věžic. Překvapující je malý rozestup věžic – pouhých 1,2 m. Uplatnění případné boční střílby z obou věžic tedy bylo výrazně omezeno. Třetí věžice se nacházela v jihovýchodní části, byla větší, její průměr byl přibližně 5 m, před líc hradby vystupovala asi o 3,5 m. Primární úloha věžic spíše souvisela se statickým zajištěním hradby. Flankovací potenciál třetí věžice sice nějaký být mohl, na koruně první a druhé věžice se však sotva mohl vejít vyšší počet obránců. Vzhledem k tomu, že jižní a jihovýchodní část hradního jádra je orientována směrem na výše položený protilehlý svah, zde mohla být snaha posílit obranu/statiku hradby. Opomenout ani nelze reprezentativní aspekt



Obr. 29: Hrad Mokřice, příklady charakteristických zástupců keramických skupin. 1–3: MO 1005; 4–6: glazované fragmenty stolní keramiky; 7–8: fragmenty glazovaných pánví; 9–12: MO 1003; 13–17: MO 1001 (zpracovali E. Bílková Šamalová – P. Drnovský).



Obr. 30: Hrad Mokřice, příklady nálezů ze sond 1, 2, 3, 4/2016 bez stratigrafického kontextu. 1: torzo nádobkového kachle; 2: torzo baňkovitého kachle; 3: zlomek nádobkového kachle; 4-6: fragmenty komorových kachlů; 7: keramická dlaždice; 8-11: fragmenty skleněných nádob (zpracovali E. Bílková Šamalová – P. Drnovský).

věžic. Jižní část hradu byla vizuálně orientovaná vůči Lužanům a také tudy procházela jedna z větví dálkové trasy na Novopacko, resp. Podkrkonoší. Analogické užití věžic u hradů tohoto řádu postrádáme, pokud pomíne příklady na stavbách 12. století, tak nám vystupují hrady jiné kvalitativní, a především rozsahem odlišné kategorie – Strakonice, Týřov, Zvíkov, případně Krašov. Hledání analogií naráží na limity naší úrovně poznání této skupiny menších šlechtických hradů, u kterých se nedochovaly pozorovatelné nadzemní zděné konstrukce. Bez odkryvu, tj. pouze na základě povrchového průzkumu, bychom věžice neidentifikovali. Lze tedy pouze spekulovat, zda užívání věžic (ať už z důvodu statických, nebo obraných, či reprezentativních) bylo, anebo nebylo v průběhu 13. a 14. století častější.

Na základě nálezů lze určit, že na hradě existovalo otopné zařízení obsahující kachle (obr. 30: 1–6). Zda se přímo jednalo o těleso kachlových kamen, nebo jen o pec se vsazenými kachly, nelze s jistotou určit. Vzhledem k tomu, že se podařilo identifikovat minimálně dva jedince baňkovitých kachlů, tak spíše předpokládáme první možnost. Celkem se v souboru nachází přes 170 ks kamnářské keramiky, převažují fragmenty nádobkových kachlů s pravouhlým ústím, fragmenty komor komorových kachlů a pak jejich čelní vyhřívací stěny. Z hlediska umístění v rámci hradního jádra dokážeme lokalizovat celkem 30 ks do prostoru sondy 3/2016 a 2 ks do kontextu sondy 2/2016. Stratigrafická poloha je nám neznáma, předpokládáme, že se jednalo o destrukční vrstvy. Celkem 93 fragmentů bylo objeveno v sondách zapsaných jako 17, 18 a 20 v roce 2017. Na základě náčrtku pozice sond tyto výkopy umísťujeme do jihovýchodní části hradu, jedná o prostor mezi sondou 1/2016 a 6/2016. Zdá se tedy, že v rámci jádra se mohly nacházet minimálně dvě místnosti vybavené kamny. Zbylé nálezy kachlů nemají zapsaný žádný kontext.

Zajímavé informace přinesly výkopy na předhradí. V rámci sondy 5/2013 byl odkryt sklep se zbytky valené klenby. Sklep byl patrně součástí budovy na východním konci předhradí. Zvláštní situaci odkryl výkop 1/2013. Sonda protнула strukturu, která je patrně pozůstatkem suterénu budovy, jejíž obvodové stěny byly tvořeny zdi tlustou přibližně 1,3 m. Při interpretaci jsme limitováni tím, že tento výkop nebyl dokumentován techniky jičínského muzea a nedisponujeme fotkami. Dle profilu je ale zřejmé, že se výkop nedostal na úroveň založení zdi, nebo na podlahovou úroveň; odkryto bylo pouze 0,7 m destrukce. Celý půdorys objektu činí úctyhodných 15 × 14 m. Nevíme si rady s jeho funkčním zařazením. Vzhledem k mocnosti destrukčních uložení, jejichž dno nebylo dosaženo, a vzhledem k tloušťce zdiva se mohlo jednat o palácovou budovu s minimálně zděným přízemím, charakter vyšších pater nám uniká. Vzhledem k půdorysné velikosti objektu (přibližně 210 m²) si nemyslíme, že by se jednalo o budovu brány, která zajišťovala vstup do hradního jádra.

V případě interpretace obou staveb na předhradí nás zaráží absence dokladů požáru, které známe z jádra hradu. Vracíme se zde tak k úvahám, které zazněly již v úvodu textu, kdy jsme řešili rozpor mezi jasným zánikem hradního jádra ve 20. letech 15. století a zápisem řešení královské odúmrťe během let 1462 až 1464. Vzhledem

k oběma zděným budovám na předhradí zde vyvstává domněnka, zda právě prostor předhradí nebyl v určité formě obnoven. Je možné, že nevelké hradní jádro, zavřené destrukcí, nebylo vhodné k obnově. Tyto úvahy ale zůstávají v úrovni spekulací. Nálezů zapsaných do roku 2013 je v souboru minimum a nevykazují mladší charakter. Jsme beztak skeptičtí, zda by se na keramice výrazně podepsal rozdíl čtyř desetiletí, snad pouze v počtu glazovaných střepů. Ty se zde nacházejí, ale vzhledem k tomu, že do prostoru předhradí jsme schopni s jistotou určit pouze přibližně 700 střepů, tedy necelých 7 % z celkového nálezového souboru, zdržujeme se interpretace. Buď bylo nálezů z roku 2013 (výkopy na předhradí) skutečně málo, nebo se nacházejí bez zapsání kontextu ve zbytku souboru (tak jako většina).

Obdobná situace jako na Mokřici byla dokumentována na jihomoravském hradě Lelekovice. Hradní jádro zaniklo po dobytí hradu patrně na samém počátku 15. století a nebylo již obnoven (Unger 1999, 62–68). V prostoru předhradí pak byla v průběhu 15. století vybudována zděná budova, která patrně nahradila zaniklý hrad jakožto správní centrum (Unger 2006).

ZÁVĚR

V článku jsme se pokusili shrnout aktuální stav poznání hradu Mokřice a jeho okolí na základě archeologických výzkumů, které postihly zejména jeho jádro. Vypovídací možnosti terénních situací jsou negativně ovlivněny formou výzkumů, které nebyly oficiálně vedeny příslušným archeologickým pracovištěm. Počátky hradu lze klást do závěru 13. století, čímž se Mokřice řadí k obdobným šlechtickým opevněným sídlům v jižním Podkrkonoší (*Drnovský v tisku 2*). Na rozdíl od nich však představuje lokalitu, jejíž existence byla delší, bezpochyby po celé 14. století až do počátku 15. století. Zánik jádra hradu byl způsoben požárem, což dokládají destrukční vrstvy zjištěné v západní části jádra. Požár patrně souvisel s dobýváním hradu, doloženým nejen četnými nálezy militarií v okolí, ale i reliktů opevnění obléhacího tábora. Vzhledem k provozu falzátorské dílny, jejíž produkty se ocitly v destrukčních vrstvách, lze tuto válečnou událost klást na počátek 20. let 15. století.

Oválné hradní jádro o rozměrech (45 × 35 m) bylo vymezeno zděnou obvodovou hradbou tlustou v základě přibližně 3,5 m, v nadzemní části pak 2,5 m. Mocnost destrukčních vrstev v jádru hradu se pohybuje mezi 3 až 4 m. V západní části hradu se nacházela budova přistavěná k obvodové hradbě. Na základě destrukčních vrstev dedukujeme, že sestávala z přízemí a jednoho patra. V jádru se nacházely jedna až dvě místnosti vytápěné kachlovými kamny. Přítomnost tří věžic na jižní straně hradby, jejichž rozmístění a rozměry nenasvědčují plnohodnotné obranné funkci, svědčí spíše o kombinaci reprezentativní a statické funkce.

Na předhradí byly zjištěny dvě (zčásti) zděné stavby. Z první byl zachycen valeně sklenutý sklep, druhá mohla být obytnou věží o rozměrech 15 × 14 m. Absence požárových stop v těchto objektech dovoluje uvažovat o delším

provozu tohoto prostoru i po zániku jádra hradu, které nebylo obnoveno poté, co bylo sídlo dobyt a poničeno na počátku husitských válek.

MGR. PAVEL DRNOVSKÝ, PH.D. – KATEDRA
ARCHEOLOGIE FILOZOFICKÉ FAKULTY
UNIVERZITY HRADEC KRÁLOVÉ,
ROKITANSKÉHO 62, 500 03 HRADEC KRÁLOVÉ
PAVEL.DRNOVSKY@UHK.CZ
ORCID: 0000-0002-0097-8637

MGR. JIŘÍ UNGER, PH.D. – REGIONÁLNÍ
MUZEUM A GALERIE V JIČÍNĚ,
VALDŠTEJNOVO NÁMĚSTÍ 1, 506 01 JIČÍN
UNGER@MUZEUMHRY.CZ,
ORCID: 0000-0001-5784-9169

PRAMENY A LITERATURA

- AČ 37/1*: Archiv český, čili staré písemné památky české i moravské. Díl 37, částka 1. G. Friderich ed., Praha 1941.
- Bláha, R. – Drnovský, P. 2023*: Vrcholně středověká fortifikace u Šárovcovy Lhoty (okr. Jičín). Vyhodnocení archeologického výzkumu opevněného sídla z druhé poloviny 13. století, *Archeologie východních Čech* 24, s. 53–88.
- Boublík, J. – Drnovský, P. 2023*: Falzátorská dílna na hradě Mokřice u Lužan (okr. Jičín), *Numismatické listy* 77 (1–4), s. 57–102.
- DD 23*: Národní archiv Praha, Desky zemské, sign. DD 23, fol. K. VI, 266–171.
- Drnovský, P. 2018*: Hmotná kultura šlechtických sídel severovýchodních Čech: Každodennost ve středověku pohledem archeologie. Hradec Králové.
- Drnovský, P. 2021a*: Analýza keramických a skleněných nálezů z hradu Mokřice u Jičína, *Archeologie východních Čech* 20, s. 272–395.
- Drnovský, P. 2021 b*: Soubor kovových nálezů z hradu Mokřice u Lužan a jeho blízkého okolí (okres Jičín), *Archaeologia historica* 40/1, s. 475–491.
- Drnovský, P. 2023*: Mokřice Castle near Jičín. The equipment and operation of a household at an aristocratic residence Based on archaeological Findings, *Mediaevalia Historica Bohemica* 26, č. 1, s. 21–37.
- Drnovský, P. 2024a*: Castle siege in East Bohemia: Archaeological finds and their spatial analysis using the examples of Mokřice, Potštejn and Rychmberk Castles, *Acta Militaria Mediaevalia* 19, s. 47–60.
- Drnovský, P. 2024 b*: Vybrané archeologické doklady válečných událostí z husitského období v severovýchodních Čechách (Bilance možností a limitů výzkumu), *Historia Aperta* 51, s. 56–73.
- Drnovský, P. v tisku 1*: Opevněné středověké sídlo u Vřesníku (okr. Jičín). Výsledky terénní prospekce, *Castellologica bohemica* 21.
- Drnovský, P. v tisku 2*: Počátky výstavby hradů na pomezí Hradecka a jižního Podkrkonoší. Problematika nejstarších opevněných vrcholně středověkých sídel na severním Hradecku, *Archaeologia historica* 50/2.
- Drnovský, P. – Bláha, R. 2024*: Nechanice u Hradce Králové. Vývoj poddanského městečka a šlechtického sídla ve středověku ve výpovědi archeologických výzkumů a nálezů, *Archeologie východních Čech* 26 (2023), s. 59–117.
- Drnovský, P. – Maráz, K. 2024*: Zhodnocení nálezu středověkého typáře z hradu Mokřice (okres Jičín), *Archeologie východních Čech* 27 (2), s. 60–69.
- Drnovský, P. – Unger, J. 2024*: Výzkum v areálu tvrze ve Vysokém Veselí u Jičína. Nové poznatky k podobě vrchnostenského sídla Vartenberků ve středověku, *Archaeologia historica* 49/2, s. 487–508.
- Drnovský, P. – Unger, J. 2025*: Doklad existence opevněného šlechtického sídla ve 2. polovině 13. století v Drahorazi u Kopidlna (Čechy). Výsledky archeologického výzkumu, *Archaeologia historica* 50/1, s. 45–163.
- Koštal, J. 2007*: Archeologické nálezy z hradu Vizmburku. Diplomová magisterská práce, Masarykova univerzita v Brně, rkp.
- Kovačiková, L. – Drnovský, P. 2023*: Vyhodnocení zvířecích kostí z hradu Mokřice (Čechy): ohlédnutí za pestrostí jídelníčku obyvatel středověkého hradu a možnostmi produkce potravin živočišného původu, *Archaeologia historica* 48/1, s. 81–111.
- Maloch, A. V. 1858*: O někdejším statku Dřevenickém blízce Jičína, in: *Programm des kias. Königl. Gymnasium zu Jičín im Jahre 1858*. Jičín.
- Matějková, K. 2014*: Keramický sortiment turnovských domácností. Možnosti zpracování keramických souborů z městských stratigrafií, *Archaeologia historica* 39/1, s. 89–117.
- Nohejlová-Prátová, E. 1956*: České, moravské a slezské nálezy mincí údobí grošového (1300–1547), in: *E. Nohejlová-Prátová ed., Nálezy mincí v Čechách, na Moravě a ve Slezsku II*. Praha, s. 113–298.
- Peroutková Matějková, K. 2008*: Středověký a novověký Jičín ve světle archeologických nálezů a aspekt dobového hrnčířství. Diplomové magisterské práce, Masarykova univerzita v Brně, rkp.
- Richter, M. – Vokolek, V. 1995*: Hradec Králové. Slovanské hraděště a počátky středověkého města. Hradec Králové.
- RT I*: Reliquiae tabularum terrae regni Bohemiae. Pozůstatky desk zemských království českého I. J. Emler ed., Praha 1870.
- Sedláček, A. 1887*: Hradý, zámky a tvrze Království českého V. Podkrkonoší. Praha.
- Unger, J. 1999*: Život na lelekovickém hradě ve 14. století. Brno.
- Unger, J. 2006*: Archeologický výzkum na předhradí Lelekovického hradu v letech 2002–2004, in: *Pravěk Supplementum* 16. Brno, s. 27–33.

DIE OSTBÖHMISCHE BURG MOKŘICE BEI JIČÍN BAUGESTALT EINES ADELSSITZES ANHAND DER AUSWERTUNG DER GRABUNGSDOKUMENTATION AUS DEN JAHREN 2013, 2016 UND DER ARCHÄOLOGISCHEN FORSCHUNG IM J. 2024

Der vorliegende Beitrag stellt eine Behandlung über die verschwundene Burg Mokřice dar, die sich über dem Dorf Lužany zwischen Jičín und Nová Paka/Neupaka befand. Das Ziel dieser Arbeit fußt in der Auswertung des z. T. durch weniger fachgemäße, seit 2011 ausgeführte Grabungen definierten Forschungszustands. Die Funde und der Teil der Felddokumentation befinden sich im Museum in Jičín, diese Quellen boten die primären Informationen dar. Die Autoren führten im Jahre 2022 das 3D-Burgkernmodell, im Jahre 2024 dann die Sonde 1/2024 aus, um einige Erkenntnisse der früheren Forschungen zu beglaubigen.

Gemäß den materiellen Funden lassen sich die Anfänge der Burg zur Wende des 13. und 14. Jahrhunderts einordnen. Der ovale Burgkern ca. 45×35 m war mit der gemauerten Ringmauer mit Stärke von 3,5 m am Fuß und 2,5 m in der oberirdischen Partie umgeben. Die Destruktionsschichten erreichen 3–4 m Stärke. Man legte im Kern ein an die Ringmauer zugebautes Gebäude im Südwestteil frei, mindestens mit einem gemauerten Obergeschoss, in dem sich die Falschmünzerei

befunden hatte. Weitere Objekte lassen sich gemäß der Geländeoberfläche im Burgkern rekonstruieren. Den südlichen Ringmauerabschnitt verstreben drei Mauertürme, deren Lage und Maße eher eine statische oder repräsentative Wirkung als die Verteidigungsfunktion andeuten. Im Burgkern befanden sich auch kachelofenbeheizte Räume; mehr als 170 Ofenkeramikfragmente sind belegt.

Die Destruktionsschichten der Burg enthalten die vollentwickelte hochmittelalterliche Tonwarenproduktion mit Datierung zum 14. bis in die erste Hälfte des 15. Jahrhunderts. Die Zeit des Untergangs des Burgkerns lässt sich über die Produkte der Falschmünzerei bestimmen, die niederwertige umlaufende Falschmünze aus der Anfangszeit der Hussitenkriege produzierte. Der plötzliche Untergang und Brand des Burgkerns ist in den Destruktionsschichten der Sonde 2/2016 dokumentiert. Der Brand hing wohl mit der Bekämpfung der Burg zusammen, die ebenfalls durch zahlreiche gefundene Militaria in der Umgebung und der Befestigungsrelikte nach dem Feldlager der Belagernden belegt sind.

Man lege in der Vorburg zwei gemauerte Objekte frei. Das erste enthielt einen tonnengewölbten Keller und gehörte wahrscheinlich zum Gebäude an der Vorburgostseite. Das andere Objekt über dem 15x14 m Grundriss möge den Wohnturm oder das Palasgebäude dargestellt haben. Die Absenz der Brandspuren in diesen Objekten deutet an, dass die Vorburg auch nach dem Untergang des nicht wiederaufgebauten Burgkerns in Anwendung bleiben konnte.

ABBILDUNGEN

Abb. 1: Die Burg Mokřice (Kat.-Gem. Lužany, Bez. Jičín), Lage der Burg (s. Pfeil) gegen das Dorf Lužany (Autor P. Drnovský).

Abb. 2: Burg Mokřice, Umgebung, auf dem Geländedigitalmodell dargestellt: A – Burgkern; B – Vorburg; C – Befestigung des Belagerungslagers; D – Dämme der Teiche/Wasserspeicher; E – ausgewählte verschwundene Wegebündel; F – Orte mit Belegen der Besiedlungsaktivitäten; G – Steinbrüche, wahrscheinlich neuzeitlich. Datendeutung mittels der Multidirection-Hillshade-Methode (Datenquelle ČÚZK/Tschechisches Amt für Landvermessung und Kataster, Gestaltung T. Kravciv – P. Drnovský).

Abb. 3: Burg Mokřice, digitales Geländemodell: 1 – Burgkern; 2 – der innere Graben; 3 – Ringwall; 4 – der zweite Graben zwischen dem Burgkern und der Vorburg; 5 – Vorburg (a – der niedrigere Teil; b – der höhere Teil); 6 – das eingesenkte Objekt in der Vorburg; 7 – der die Vorburg von der Anhöhe „Na Zámčích“ trennende Abgrund; 8 – verschwundene Wege; 9 – Wasserspeicherdamm. Datendeutung mittels der Multidirection-Hillshade-Methode (Datenquelle ČÚZK, Gestaltung T. Kravciv – P. Drnovský).

Abb. 4: Burg Mokřice, Drohnenaufnahmen: 1 – Ansicht von Südosten (1 – Ausmaß des vom Graben umgebenen Burgkerns; 2 – Wall; 3 – Graben; 4 – der niedrigere Teil der Vorburg; 5 – der höhere Teil der Vorburg, die Position a zeigt das Ausmaß des eingesenkten Objekts in der Vorburg); 2 – Burgkern, Ansicht von Süden; 3 – Burgkern, Ansicht von Osten über die Vorburg (Drohnenpilotin T. Kravciv, Gestaltung P. Drnovský).

Abb. 5: Burg Mokřice, digitales Geländemodell im Ausmaß des Burgkerns und der Vorburg samt den Grabungen und Sonden aus den Jahren 2013, 2016 und 2024. Die Sonden aus den Jahren 2013 und 2016 wurden nicht geodätisch aufgenommen, sie sind nur nach den Fotos eingezeichnet. Dokumentierte Profile sind ersichtlich gemacht (Datenquellen: Umgebung der Burg ČÚZK, Burgkern gemäß dem LIDAR-Scanner SLAM200, Autor L. Čapek – Intellmaps GmbH; Gestaltung J. Unger – P. Drnovský).

Abb. 6: Burg Mokřice, digitales Geländemodell des Burgkerns, eingezeichnete Lage der Sonden. Rote Volllinie – der festgestellte Verlauf des Mauerwerks, hellrot – der abgeschätzte Mauerwerkverlauf. Die Strichlinie bezeichnet den Schnitt aus der Abb. 7 (Datenquelle s. Abb. 5, Gestaltung J. Unger – P. Drnovský).

Abb. 7: Burg Mokřice, Profil über den Burgkern mit Eintragung der dokumentierten Mauerwerke: 1 – Stärke der Destruktionsschichten; 2 – Untergrund; 3 – die mit dem Betrieb der Burg zusammenhängenden Schichten; 4 – wahrscheinliche Höhe der begehbaren Oberfläche innerhalb des Burgkerns (Datenquelle s. Abb. 5, Gestaltung J. Unger – P. Drnovský).

Abb. 8: Burg Mokřice, Sonde 1/2013, Profil (Digitalisierung nach der Zeichnung von A. Gołębiewska-Tobiasz vom 16. 6. 2013, Original im Regionalmuseum und -galerie in Jičín, Gestaltung zum Druck E. Ptáčková – P. Drnovský).

Abb. 9: Burg Mokřice, Sonde 2/2013, Profil (Digitalisierung nach der Zeichnung von A. Gołębiewska-Tobiasz vom 16. 6. 2013, Original im Regionalmuseum und -galerie in Jičín, Gestaltung zum Druck E. Ptáčková – P. Drnovský).

Abb. 10: Burg Mokřice, Sonde 3/2013, Profil (Digitalisierung nach der Zeichnung von A. Gołębiewska-Tobiasz vom 16. 6. 2013, Original im

Regionalmuseum und -galerie in Jičín, Gestaltung zum Druck E. Ptáčková – P. Drnovský).

Abb. 11: Burg Mokřice, Sonde 5/2013, Grundriss und Profile (Digitalisierung nach der Zeichnung von J. Košek vom 4. 10. 2013, Original im Regionalmuseum und -galerie in Jičín, Gestaltung zum Druck E. Ptáčková – P. Drnovský).

Abb. 12: Burg Mokřice, Sonde 5/2013 (alle Fotos J. Košek, falls nicht anders angegeben, im Regionalmuseum und -galerie in Jičín aufbewahrt).

Abb. 13: Burg Mokřice, Sonde 1/2016, Grundrisse und Profile ((Digitalisierung nach der Zeichnung von J. Košek vom 6. 4. und 22. 4. 2016, Original im Regionalmuseum und -galerie in Jičín, Gestaltung zum Druck E. Ptáčková – P. Drnovský).

Abb. 14: Burg Mokřice, Sonde 1/2016.

Abb. 15: Burg Mokřice, Sonde 2/2016, Grundriss und Profile (Digitalisierung nach der Zeichnung von J. Košek vom 31. 10. 2016, Original im Regionalmuseum und -galerie in Jičín, Gestaltung zum Druck E. Ptáčková – P. Drnovský).

Abb. 16: Burg Mokřice, Sonde 2/2016. Stratigrafische Situation im Inneren des an die Ringmauer zugebauten Gebäudes.

Abb. 17: Burg Mokřice, Sonde 2/2016.

Abb. 18: Burg Mokřice, Sonde 3/2016, Grundriss und Profil (Digitalisierung nach der Zeichnung von J. Košek vom 14. 11. 2016, Original im Regionalmuseum und -galerie in Jičín, Gestaltung zum Druck E. Ptáčková – P. Drnovský).

Abb. 19: Burg Mokřice, Sonde 3/2016.

Abb. 20: Burg Mokřice, Sonde 4/2016, Grundriss und Profile (Digitalisierung nach der Zeichnung von J. Košek vom 21. 11. 2016, Original im Regionalmuseum und -galerie in Jičín, Gestaltung zum Druck E. Ptáčková – P. Drnovský).

Abb. 21: Burg Mokřice, Sonde 4/2016).

Abb. 22: Burg Mokřice, Sonde 5/2016: 1 – Mauerturm Nr. 1; 2 – Kurtine; 3 – Mauerturm Nr. 2).

Abb. 23: Burg Mokřice, stratifizierte Funde: 1–15 Sonde 2/2016, Schicht 111, alles Keramikgruppe MO1002; 16–21 Sonde 1/2024, Schicht 101, alles Keramikgruppe 1004; 22–29 Sonde 1/2024, Schicht 102, alles Keramikgruppe 1002; 30 Sonde 1/2024, Schicht 103, Keramikgruppe 1002 (Gestaltung E. Bílková Šamalová – P. Drnovský).

Abb. 24: Burg Mokřice, Beispiele der charakteristischen Vertreter der Keramikgruppe MO 1002, Sonden 1, 2, 3, 4/2016 ohne stratigrafischen Kontext (Gestaltung E. Bílková Šamalová – P. Drnovský).

Abb. 25: Burg Mokřice, Beispiele der charakteristischen Vertreter der Keramikgruppen MO 1004 und 1008; Sonden 1, 2, 3, 4/2016 ohne stratigrafischen Kontext (Gestaltung E. Bílková Šamalová – P. Drnovský).

Abb. 26: Burg Mokřice, Beispiele der charakteristischen Vertreter der Keramikgruppen MO 1004 und 1008; Sonden 1, 2, 3, 4/2016 ohne stratigrafischen Kontext (Gestaltung E. Bílková Šamalová – P. Drnovský).

Abb. 27: Burg Mokřice, Beispiele der charakteristischen Vertreter der Keramikgruppen: 1–3 MO 1005; 4–6 glasierte Tafelkeramikfragmente; 7–8 glasierte Pfannenfragmente; 9–12 MO 1003; 13–17 MO 1001 (Gestaltung E. Bílková Šamalová – P. Drnovský).

Abb. 28: Burg Mokřice, Fundbeispiele aus den Sonden 1, 2, 3, 4/2016 ohne stratigrafischen Kontext: 1 – Napfkachel torso; 2 – Gefäßkachel torso; 3 – Napfkachel fragment; 4–6 Blattnapfkachel fragmente; 7 – Keramikfliese; 8–11 – Glasgefäß fragmente (Gestaltung E. Bílková Šamalová – P. Drnovský).

(Übersetzung J. Noll)