

Velflová, L. 2007: Malíř František Jakub Prokyš a jeho církevní zakázky. Bakalářská práce, Ústav dějin křesťanského umění, KTF UK, Praha, rkp.

NEVYDANÉ PRAMENY

Státní oblastní archiv v Třeboni

Sbírka matrik, kniha č. 47, farnost Český Krumlov, zemřelí, 1765–1781.

fond Velkostatek Netolice, Stará registratura, sign. III K alfa 35 b.

fond Velkostatek Netolice, Stará registratura, sign. III K alfa 42.

fond Velkostatek Netolice, Stará registratura, sign. III K alfa 50 h.

Universitätsarchiv der Akademie der bildenden Künste in Wien: Matrikel: Nahmen-Register Aller deren, Welche die von Ihro Röm.Kai. und Kön. Cath Mai. / CAROLO SEXTO / Anno 1725 aufgerichtete, Anno 1726 den 20 Aprilis aber das erste Mahl eröffnete Freye / Hof-Academie / der Mahlerey, Bildhauerey, und Baukunst frequentirt haben. / Zusam getragen / Von Leopold Adam Wasserberg der Academie Secretario und 1740 angefangen, sign. Matr.-Bd. 1a.

ZWEI KONVOLUTE VON BRIEFEN DES IN VERGESSENHEIT FAST GERATENEN BILDHAUERS JOSEF GRIESSLER (GEGEN 1708–1773)

Josef Griessler (gegen 1708 Wien – 1773 Český Krumlov/Krumau) ist in der Fachliteratur vor allem durch seine Skulpturen und Vasen bei dem sog. Kaskadenbrunnen im Krumauer Schlosspark bekannt, an dem er nach dem Ableben seines bekannteren Kunstkollegen Johann Anton Zinners (1698–1763) arbeitete. Sowohl seine Werke als auch sein Lebenslauf waren außer den ursprünglich auf dem Hochaltar der Kirche in Dolní Vltavice (*Unter Moldau*, Bez. Český Krumlov) befindlichen Bildwerken bislang unbekannt. Der vorliegende Beitrag informiert die Fachöffentlichkeit über zwei Konvolute von vierzehn Briefen des Bildhauers aus den Jahren 1763–1765, in denen er vor allem seine Arbeit an den Hochaltären der Kirche des hl. Dominikus in Strunkovice nad Blanicí (*Strunkowitz*, Bez. Prachatice) und der Maria-Himmelfahrtskirche in Bavorov (*Barau*, Bez. Strakonice), aber er hat zugleich seine weiteren Arbeiten bereits im Schloss Český Krumlov „gestanden“ – es handelt sich um vier Skulpturen auf den Schlossbrücken, die früher an Johann Anton Zinner zugeschrieben waren, oder zu seiner vorherigen künstlerischen Ausbildung. Die Briefe lassen uns in mehrere weitere Hinsichten des Bestellens der Aufträge und in den bildhauerischen Betrieb einsehen.

ABBILDUNGEN

Abb. 1: Josef Griessler, *Allegorie des Sommers*, Schlosslapidarium Český Krumlov (Krumau), 1765–1766, Sandstein, nicht polychromiert (alle Fotos Z. Neustupný, 2025, falls nicht anders angegeben).

Abb. 2: Josef Griessler, *Ephebe*, Kirche d. hl. Dominikus, Strunkovice nad Blanicí (Bez. Prachatice), 1764–1765 Holz, sekundäre Polychromie (Foto F. Facincani, 2025).

Abb. 3: Johann Anton Zinner, hl. Antonius v. Padua, Schlosslapidarium Český Krumlov, 1747, Sandstein, nicht polychromiert.

Abb. 4: Johann Anton Zinner, hl. Wenzel, Schlosslapidarium Český Krumlov, 1747, Sandstein, nicht polychromiert.

Abb. 5: Josef Griessler, hl. Josef, Schlosslapidarium Český Krumlov, vor 1764, Sandstein, nicht polychromiert.

Abb. 6: Josef Griessler, *Immaculata*, Schlosslapidarium Český Krumlov, vor 1764, Sandstein, nicht polychromiert.

Abb. 7: Johann Plansker/Josef Griessler(?), hl. Johannes v. Nepomuk, Schlosslapidarium Český Krumlov, 1727/vor 1764(?), Sandstein, nicht polychromiert.

Abb. 8: Josef Griessler, hl. Felix v. Cantalice, Schlosslapidarium Český Krumlov, vor 1764, Sandstein, nicht polychromiert.

Abb. 9: Josef Griessler, *Immaculata*, Detail, Schlosslapidarium Český Krumlov, vor 1764, Sandstein.

Abb. 10: Johann Plansker/Josef Griessler(?), hl. Johannes v. Nepomuk, Detail, Schlosslapidarium Český Krumlov, 1727/vor 1764(?), Sandstein.

(Übersetzung J. Noll)

POZŮSTATKY LÁZEŇSKÝCH KOUPELEN A JEJICH PROVOZNIHO ZÁZEMÍ V MĚSTSKÝCH DOMECH VE FRANTIŠKOVÝCH LÁZNÍCH

LUBOMÍR ZEMAN

Remnants of Spa Bathrooms and Their Operational Facilities in Municipal Houses in Františkovy Lázně

The article explores the layout of historic spa houses in Františkovy Lázně (western Bohemia), emphasising their uniqueness in the late 18th and early 19th centuries. Unlike other well-known spa towns that usually built large public spa complexes for treatments, Františkovy Lázně initially provided spa services directly within private spa facilities. Regulations specifically required that, in addition to living areas, these buildings had to include spa bathrooms. Several of these structures, along with their essential equipment for operation, have survived to this day.

Keywords: Františkovy Lázně – mineral springs – spa bathrooms – spa infrastructure – 19th century

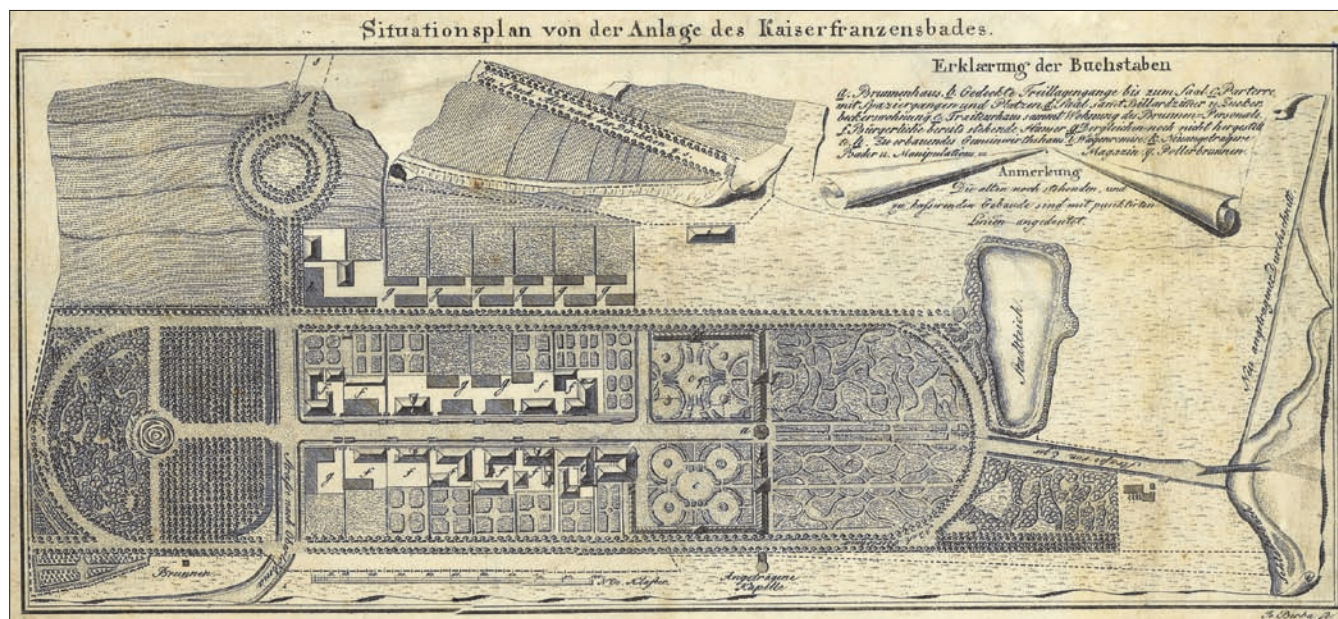
Příspěvek se zabývá vnitřními dispozicemi lázeňských domů ve Františkových Lázních, které byly na konci 18. a v průběhu 19. století unikátní. Oproti jiným slavným lázeňským městům, kde se tradičně rozvíjel princip velkých veřejných lázeňských komplexů, kam lázeňští hosté docházeli na léčebné procedury z míst svého ubytování, se ve Františkových Lázních odehrávaly lázeňské služby původně přímo v jednotlivých soukromých domech. Stavební předpisy přímo nařizovaly kromě pokojů k ubytování i patřičné vybavení lázeňskými koupelnami. Ty se zde v několika případech stále zachovaly včetně pozůstatků zařízení, které bylo zapotřebí pro zajištění jejich funkčnosti.

Klíčová slova: Františkovy Lázně – minerální prameny – lázeňské koupelny – lázeňská infrastruktura – konec 18. století – 19. století

<https://doi.org/10.56112/pp.2025.2.07>

ÚVOD

Historii i přírodním lázeňským zdrojům Františkových Lázní se věnovala řada autorů. Z hlediska stavební historie vyniká především dílo Vinzenze Pröckla, lázeňského inspektora, stavitele a archiváře, jenž v roce 1842 editoval kroniku Františkových Lázní, kterou doplnil kresbami a plány významných místních staveb.¹⁾ Důkladnější rozbor lázeňské architektury města přinesl Stanislav Macek.²⁾ Jeho publikace opatřená výběrem historických stavebních plánů se ale věnuje spíše slohovému vývoji průčelí, vnitřních dispozic lázeňských domů se autor dotkl jen okrajově. Lázeňská architektura byla podrobena vážnějšímu zkoumání až v rámci přípravy nominace Františkových Lázní na Seznam světového kulturního a přírodního dědictví. Z mezinárodního hlediska spočívá hlavní význam Františkových Lázní v ortogonálním urbanismu; zástavba byla cíleně uspořádána jako ideální lázeňské město. Zároveň je třeba zmínit speciální balneologické postupy, díky



Obr. 1: Františkovy Lázně (okres Cheb), celkový plán města. Anonym (popiska: Im verjüngten Masztabe nach dem Original des Cameral Baudirector Gruber 1795); rytina (lo. Berka sc.), Cheb 1797 (Městské muzeum Františkovy Lázně, dále jen MM FL).

nimž se zde vyvinuly specifické stavby, které se staly vzorem pro další lázeňské lokality.³⁾ S tím souvisí i nejstarší lázeňská infrastruktura.

STRUČNÝ VÝVOJ MĚSTA A JEHO LÁZEŇSKÉ INFRASTRUKTURY

Oblast Františkových Lázní je bohatá na vývěry minerálních, při léčbě řady nemocí využívaných pramenů, které jsou studené (o teplotě 9° až 16,3° C) a bohatě syčené oxidem uhličitým. Hlavními zdravotními procedurami byly od počátku pitná a koupelová kúra. Spolu s vývěry minerální vody vychází na zemských povrch i léčivý plyn a v celé oblasti se nachází unikátní sirnoželezitá slatina, která se rovněž užívá k balneoterapeutickým účelům.⁴⁾

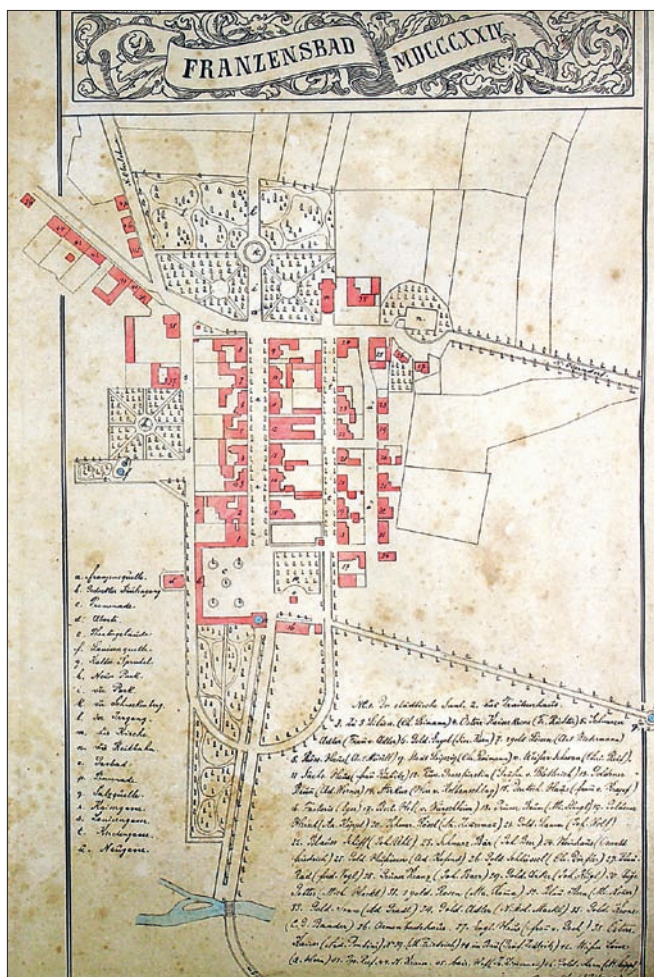
Území Františkových Lázní patřilo až do roku 1851 městu Chebu, vzdálenému 7 km. Hosté přijíždějící za zdejší minerální vodou se ubytovávali v Chebu a k pramenům zajížděli na pitné kúry. Do města také vodu denně donášely dívky ve džbáncích. Protože lázeňští hosté vyžadovali bydlet co nejbližší k prameni, vznikly tzv. kyselkové domy – hostince s koupelnami přímo u pramene. V letech 1694–1695 byl postaven první takový dům, kde byly instalovány dvě vany (v roce 1701 byla přistavěna ještě jedna nová koupelna) a stáčírna minerální vody. V letech 1704–1707 (1714) byl vedle něho postaven velký hostinec a lázeňský dům, kde se nacházelo 12 obytných světnic a 14 koupelnic s příslušnými prostorami. Byly to hrázděné patrové stavby s valbou střechou a krytým ochozem kolem celého obvodu.⁵⁾ Kyselka se přečerpávala vodními pumpami, ohřívala se v měděném kotli a roznášela do koupelen.⁶⁾ V 18. století důležitost zdejší kyselky i lázní upadala, až v roce 1790 navrhl hrabě Ludwig Cavriani postavit u pramene lázně.

O povznesení lokality se horlivě snažil Bernhard Vinzenz Adler, od roku 1785 chebský městský lékař, který získal pro ideu lázní zemské úřady i samotného císaře a o vybudování lázní začalo usilovat i město Cheb. Zemské gubernium roku 1791 uložilo stavebnímu ředitelství

zemských kamerálních statků, vedenému abbéem Tobiasem Gruberem, aby vypracovalo plán lázeňské osady. Dne 27. dubna 1793 bylo podle plánů z předchozího roku schváleno založení lázní a guberniálním dekretem z 12. května 1793 povoleno užití jména císaře Františka. Nově budovaná kolonie města Chebu dostala název Františkovy Lázně (Franzensbad) a nejnámější pramen byl nazván Františkovým. Paralelně byl používán i název Franzensbrunn či Kaiser-Franzensbrunn (tohoto druhého názvu se přestává užívat až po vzniku samostatné obce Františkovy Lázně v roce 1852).⁷⁾

Výstavba lázeňského města podle Gruberova regulačního plánu začala v roce 1792 (obr. 1). Rozvrh vycházel z barokního principu osovosti a symetrie v duchu francouzské zahradní architektury. Zástavba samostatně stojících domů s provozními dvory byla doplňována zahradami a parkovými plochami. Hlavní osou se stala Kaiserstrasse (nynější Národní třída) lemovaná stromořadím, směřující k pavilonu hlavního (Františkova) pramene a na opačné straně končící v geometricky řešeném parku se zeleným rondelem ve středu. V roce 1794 byl dokončen Společenský dům (Kursaal), který uzavřel blok po západní straně Císařské ulice.⁸⁾

Díky objevům vzdálenějších pramenů byla kompozice lázeňského místa od druhého desetiletí 19. století dále rozšiřována. Velký rozvoj lázní, spojený se zvyšující se návštěvností, vedl k nové výstavbě lázeňských domů kolem připojovaných ulic, navzájem propojených uličními spojkami. Zástavba tak získala pravidelnou šachovnicovou uliční síť.⁹⁾ Symetrický koncept vilového uspořádání směřoval logicky k „hustšímu“ uspořádání řadovému. Rozšiřování zástavby bylo vedeno především východním a severním směrem, mimo slatiniště nacházející se na jižním konci lázeňské kolonie, kde bylo zakládání staveb složité (nutnost použití dřevěných pilotů) (obr. 2). Lázeňské centrum bylo obklopeno parky a okolí bylo postupně upraveno do formy komponované lázeňské terapeutické krajiny (obr. 3).



Obr. 2: Františkovy Lázně, plán lázeňské kolonie, Vinzenz Pröckl, 1824. V případě Františkových Lázní se unikátně zachovalo číslování domů z doby založení lázeňské kolonie (MM FL).

DISPOZICE LÁZEŇSKÝCH DOMŮ VE FRANTIŠKOVÝCH LÁZNÍCH

Vlastní zahájení výstavby lázeňské kolonie města Chebu začalo 12. července 1792, kdy byl u Slatinné kyselky sepsán protokol o rozdělení stavebních pozemků. V závěrečné zprávě z 2. srpna 1792 se mimo jiné píše, že „bylo rozhodnuto postavit nad pramenem pavilon, který by zabránil při velkých vědrech ztrátě kysličníku, významné to součástí všech minerálních vod. U pramene by měly být zahájeny stavby soukromých, vším pohodlím zařízených domů, stavba sálu pro tanec a pitné kúry s kulečnickem a hernou, stavba nové restaurace, dále by měl být na výšině poblíž pramene založen park a podél potoků a luk několik alejí s pohodlnými vycházkovými cestami dle anglického vkusu. To vše by mělo přinést hostům u pramene pohodlné ubytování a potěšení.“¹⁰⁾

Vinzenz Pröckl zmiňuje mezi hlavními body jednání guberniální komise podle protokolu z 18. června 1792 mimo jiné „... postavení velkého hostince chebskou obcí a 19 soukromých domů.“¹¹⁾ Protokol mimo jiné uváděl: „Stavebník je povinen stavět alespoň do výše jednoho patra a horní patro sám neobývat, ale ponechat je pro lázeňské hosty. Fasádu lze libovolně situovat do hlavní třídy, nebo do dvou velkých hlavních alejí, musí se však zachovat směrové stavební linie. Přístřešky a stáje je při zachování stavebních linií možné umístit libovolně – také lze u dvou sousedících pozemků sloučit stavby pod jednu fasádu. V každém horním patře musí být pro hosty zvláštní kuchyně a záchod, a v přízemí zařízena koupelna. Zpracování projektu bylo přenecháno stavebníkům, každý návrh však bylo nutné předložit k posouzení kompetentním zástupcům města a guberniální komisi. Doporučeny byly vzorníky fasád. Každá zahrada musí být obehnána živým plotem a majitel byl povinen pečovat o stromy v aleji za zahradou.“¹²⁾

Výstavba lázeňské kolonie postupovala poměrně rychle, prvních pět domů bylo dokončeno ještě v roce 1793 – na západní straně dům U tří lilí čp. 3 chebského magistrátního rady Antona Loimanna, dům Rakouská císařská koruna čp. 4 pekařského mistra Paula Fischera, dům Černý orl čp. 5 lázeňského lékaře Bernharda Adlera, a na východní straně dům Město Drážďany čp. 14 obchodníka Antona Baumanna a Německý dům čp. 15 chebského starosty Mathiase Limbecka. V následujícím roce 1794 přibýly tři další domy – na západní straně dům Zlatý anděl čp. 6 pekaře Josefa Kerna, na východní straně pak dům čp. 9 Zur Kroaten (Město Lipsko) Antona Schambelly, později magistrátního rady Leopolda von Osmünze a Saský dům čp. 11 ranhojiče Johanna Kubitze.¹³⁾ Na proti kolonádě ovšem ještě zůstal stát starý hostinec i hrázděná kaple sv. Jana Nepomuckého, takže ke stavbě druhé kolonády na východní straně kompoziční osy, tehdy ještě nedošlo. Stejně tak nebyla zastavěna ani stavební parcela naproti Kursaalu, která byla vyhrazena pro nový hostinec. Při hlavní ose lázní tak bylo nakonec postaveno pouze 15 domů.

V počátcích výstavby navrhoval první veřejné objekty i soukromé stavby Tobias Gruber, prvotní plány dále

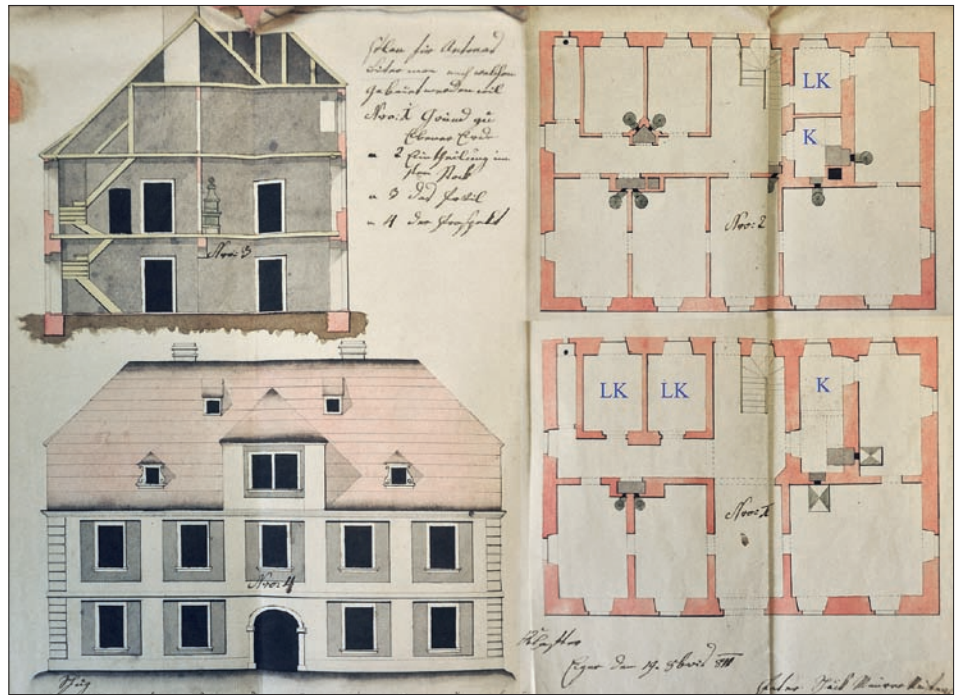


Obr. 3: Františkovy Lázně, celkový plán města obklopeného komponovanou krajinou, 1907 (MM FL).

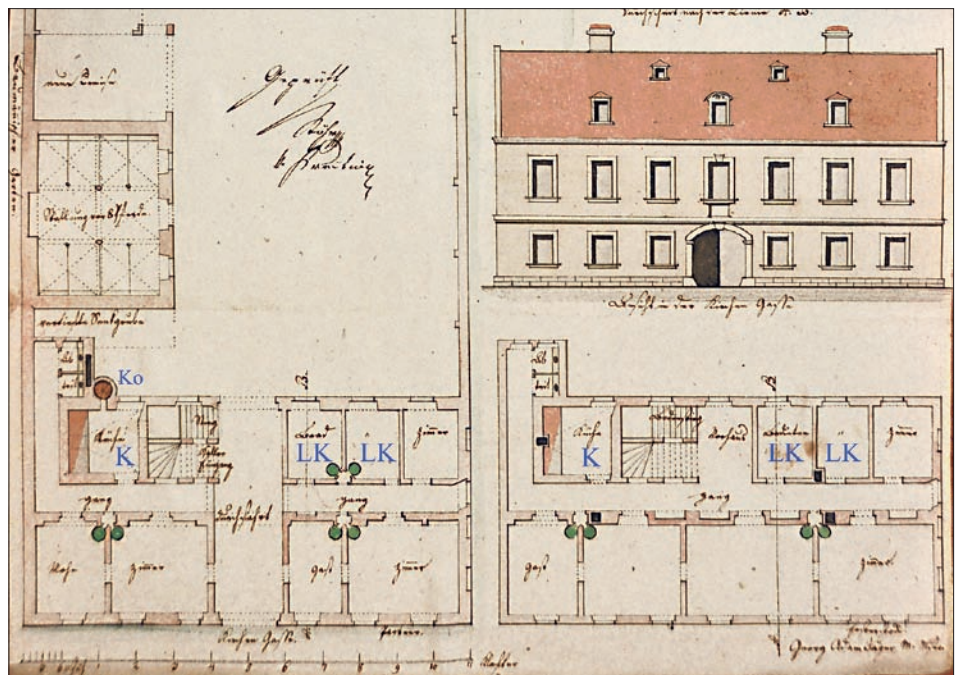
rozpracovával Johann Rothhel a ve specifickém duchu barokizujícího klasicismu je pak realizovali chebští stavitelé, např. Georg Adam Jäger, Peter Schäck, Anton Musill. Domy byly v pravidelném sledu orientované svým vstupním průčelím na hlavní ulici s volnými plochami mezi nimi uzavřenými branami pro vjezd do dvorů. K předním uličním traktům domů se napojovala dvorní hospodářská křídla se stodolami a sýpkami a také konírny s vozovkami, remízy pro kočáry. V zadní části parcel byly upraveny drobné zahrady s pavilony a loubími.

Pro poznání podoby nejstarších soukromých lázeňských domů máme k dispozici řadu projektů uložených ve Státním okresním archivu v Chebu. Jednotlivé lázeňské domy z přelomu 18. a 19. století měly takřka jednotnou architektonickou formu. Fasády byly členěny do jednotlivých polí lizénovými rády, na nárožích doplněných rustikovanými lizénami. Průčelí domů nesla barokně-klasicistní znaky blízké architektuře Chebu. Z barokních článků zde bylo možné nalézt motivy čabrak, lambrekýnů a kapek. Ve vstupech do domů se osazovaly klasické, půlkruhem ukončené portály se středním klenákem a nad nimi, ke zdůraznění patřičné vybavenosti domu, i balkon (nejprve pouze jeden, v průběhu 19. století pak doplňovaný o řadu dalších balkonů, podle jejichž konzol a zábradlí lze vysledovat dobu osazení).¹⁴⁾

Vnitřní dispozice byly většinou dvojtraktové, v přízemí se střední vstupní chodbou, ze které byly v předním traktu přístupné místnosti, obytné a hostinské pokoje. V zadním traktu pak byly kuchyně s dyným provozem, kde se ohřívala ve velkých kotlích voda pro koupele a vedle nich lázeňské koupelny. Ty ve většině případů nebyly vytápěny. Obvodové zdivo domů i černých kuchyní bylo zděné z lomového kamene či smíšeného zdiva, vnitřní příčky byly hrázděné. Na vedutě města od J. Němečka z roku 1798 jsou zachyceny i objekty, které mají hrázděná i celá horní patra podle lokální tradice. Do patra se vstupovalo po dvojramenném schodišti přiloženém ke stěně v zadním, dvorním traktu. Záchody a lázeňské



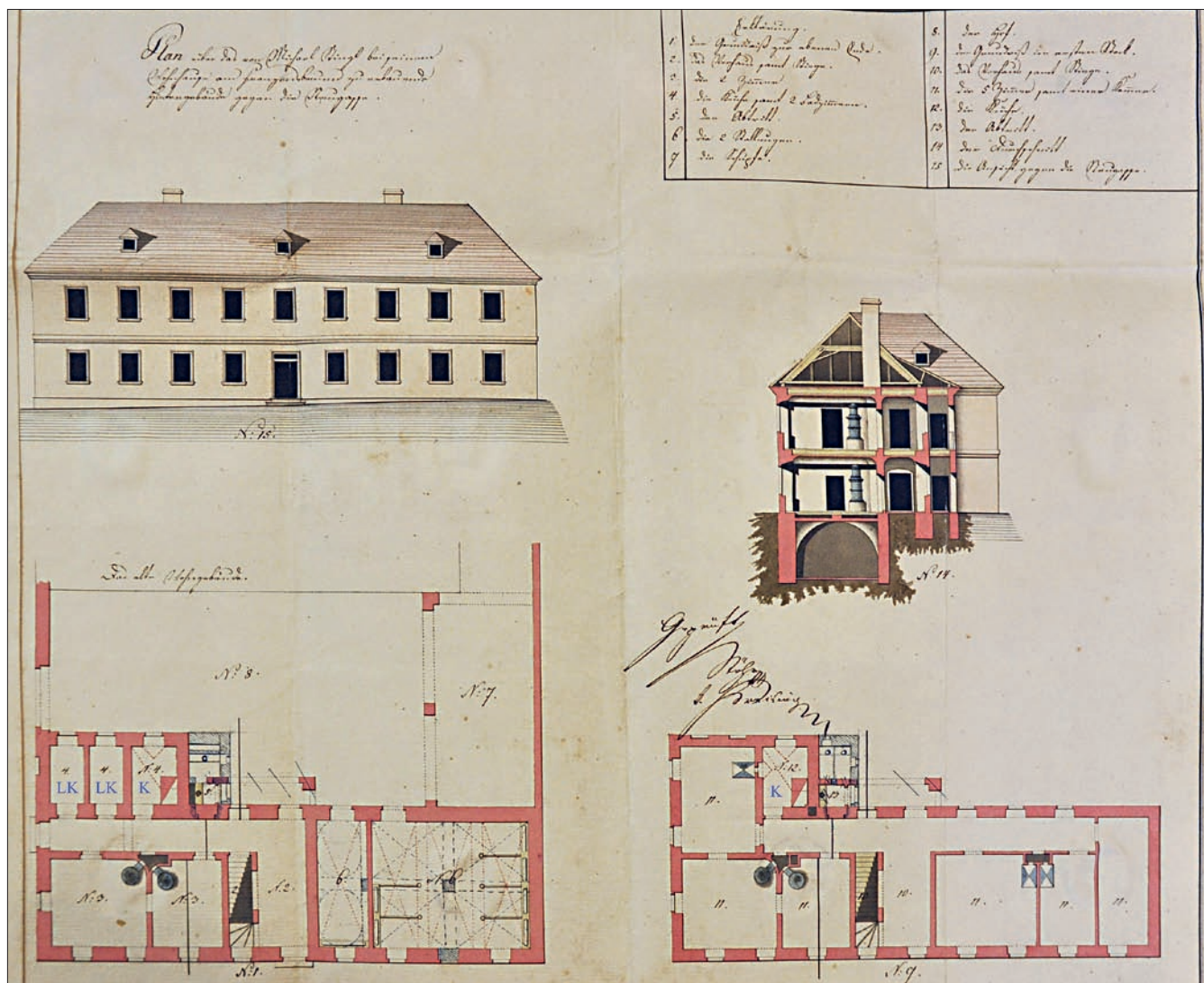
Obr. 4: Františkovy Lázně, dům čp. 7 zvaný U dvou zlatých lvů (dnes Beethoven), projekt Peter Schäck, 1810. řez, pohled na vstupní průčelí, půdorys prvního patra (nahore) a přízemí (dole), K – kuchyně, LK – lázeňská koupelna (Státní okresní archiv Cheb, dále jen SOKA Cheb).



Obr. 5: Františkovy Lázně, dům čp. 13 zvaný Zlatá studna (Máj, dnes Corso Apartments), stavební plán, 1819, Georg Adam Jäger, pohled na vstupní průčelí, půdorys přízemí a prvního patra, K – kuchyně, Ko – kotel, LK – lázeňská koupelna (SOKA Cheb).

koupelny se nacházely v zadním traktu a někdy byly záchody i tradičně vysouvány na záchodovou pavlač. Často bylo zobytněno i podkroví, alespoň jeho přední část, která byla osvětlována velkým středním vikýřem.

Ve druhém desetiletí 19. století se do podoby lázeňského města výrazněji zapsali loketský krajský inženýr Wenzel Stöhr, inženýr c. k. zemského stavebního ředitelství Josef Esch, Vinzenz Pröckl a chebský stavitel Wenzel Práchenický, jenž byl činný i v Karlových Varech. Architektura nabyla bohatších forem, zachovávajících však



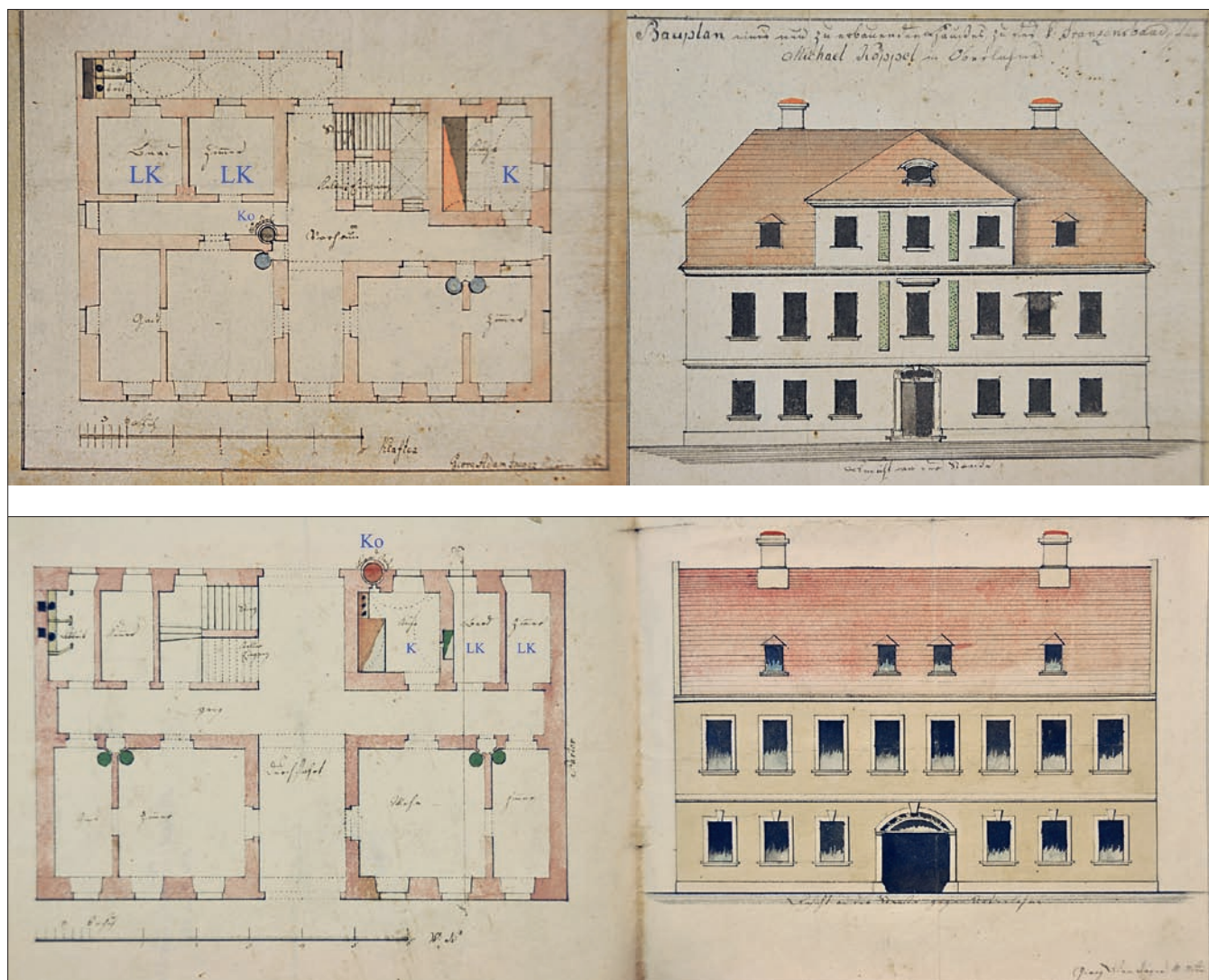
Obr. 6: Františkovy Lázně, dům čp. 14 zvaný Polský dům / Město Drážďany (dnes Luna), stavební plán bez datace, pohled na vstupní průčelí, řez, půdorys přzemí a prvního patra, K – kuchyně, LK – lázeňská koupelna (SOKA Cheb).

stále ještě klasicistní základ. Prosté a střídme fasády lázeňských domů se středními rizality ukončenými nižšími trojúhelnými štíty a pásovou či kvádrovou rustikou prezentují příznačně přechod od pozdního klasicizujícího baroka k měšťanskému biedermeieru. Dříve solitérní stavby stájí a remíz ve volných dvorech se již přimykají přímo k domům a začínají tvořit příčná dvorní křídla. Mízí i dosud volné proluky mezi domy, které se zastavují a průjezdy na dvůr se vkládají přímo do domů. Toto rozšíření máme zachycené například na plánu domu čp. 10 *U bílé labutě* od Antona Musilla, kde byly v přízemí vedle zapojeného průjezdu vestavěny tři komory, v patře v předním traktu dva hostinské pokoje a v zadním traktu dvě koupelové komory.¹⁵⁾ Do připojovaných hmot průjezdů byly někdy vkládány i lázeňské koupelny, rozšiřující nabídku majitele domu, jako v případě domu čp. 44 Niklase Kammerera z roku 1815.¹⁶⁾

V této době se již v dispozičním řešení lázeňských domů prosazují trojtraktové se střední chodbou. To lze rozeznat na plánu domu čp. 7 *U dvou zlatých lvů* (dnes Beethoven) od stavitele Schäcka z roku 1810, kde je v pravé dvojtraktové části přízemí vyznačen obytný pokoj s kuchyní v zadním traktu, vedle níž je patrně lázeňský pokoj. Levá

část je trojtraktová se střední chodbou a hostinskými pokoji v předním traktu, vytápěnými kamny, které byly obsluhovány z chodby a dvojicí přímo nevytápěných lázeňských koupelen v zadním traktu, vedle nichž byl umístěn záchod. Stejný dispoziční systém pak byl zopakován i v prvním patře, kde jsou ale i zadní místnosti vytápěné. Kuchyně jsou stále „černé“ s prostupem do velkých dymníků (obr. 4).¹⁷⁾

Na plánu domu čp. 13 *Zlatá studna* (Máj, dnes Corso Apartments) z roku 1819 od Georga Adama Jägerera máme v přízemí zaznačené v předním traktu obytné a hostinské pokoje a v zadním traktu kuchyni s velkým kotlem a za síní se schodištěm dva lázeňské pokoje (obr. 5). Stejná dispozice se pak opakuje i v patře.¹⁸⁾ Nedatovaný plán přestavby domu čp. 14 *Polský dům* / *Město Drážďany* (dnes Luna) zachytil starý stav objektu, kde se v přízemí v pravém traktu nacházela velká stáj a v levé trojtraktové části byly vyznačeny dvě lázeňské koupelny vedle kuchyně. Původní záchod na pavlači se navrhoval změnit na záchodový rizalit (obr. 6). Hrázděné konstrukce patra, které byly i do ulice viditelné, byly po přestavbě omítnuty (při opravách domu v roce 2023 byly hrázděné konstrukce nalezeny a dokumentovány; z dendrochronologické

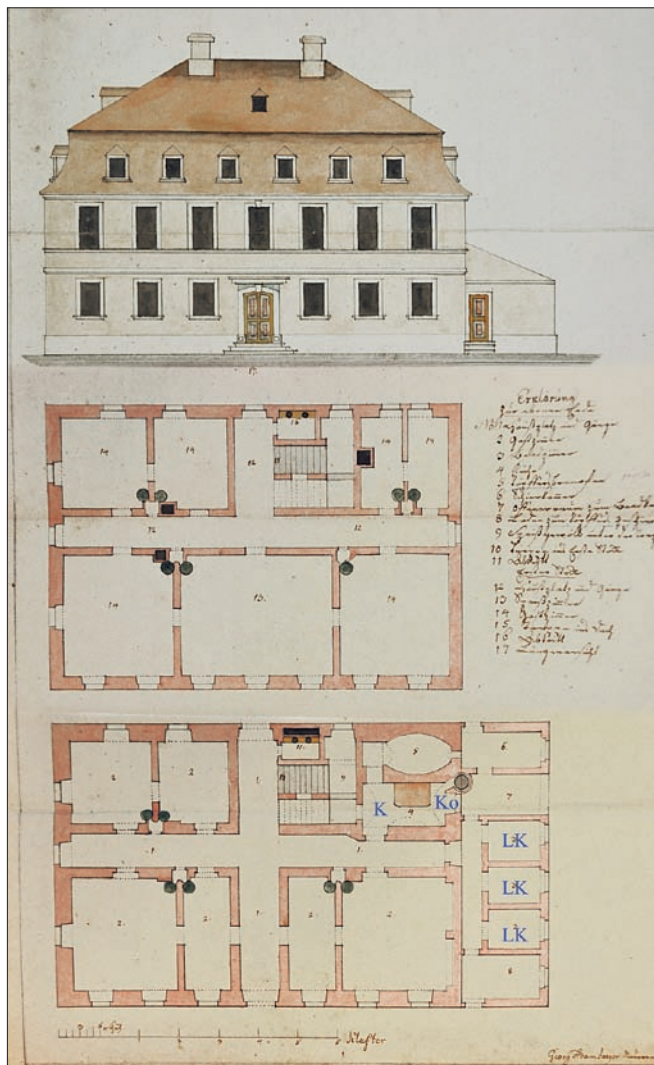


Obr. 7: Františkovy Lázně, dům čp. 19 zvaný Zlatý jelen (později Lužnice), stavební plán, 1817, dole – variantní projekt, obojí Georg Adam Jäger, pohled na vstupní průčelí a půdorys přízemí, K – kuchyně, Ko – kotel, LK – lázeňská koupelna (SOkA Cheb).

analýzy vyplynulo, že kmeny použité na zhotovení prvků hrázděné konstrukce byly pokáceny v zimě 1793/1794).¹⁹⁾ Plán domu čp. 19 *Zlatý jelen* (později Lužnice) od Georga Adama Jägera z roku 1817 má v přízemí v trojtraktovém řešení zakreslen velký kotel na ohřev vody (*Baad Keßel*) prostupující do chodby s obsluhovaním ze schodišťové síně, společně s kamny předního hostinského pokoje. Za chodbou s kotlem pak byly v zadním dvorním traktu navrženy dvě lázeňské koupelny. Velká dymníková kuchyně byla naplánována na opačné straně za schodištěm v zadním, dvorním traktu. Záchody byly po „starém“ způsobu vymístěny na konec pavlačové chodby při dvorním průčelí (obr. 7 nahore). Na variantním plánu z téhož roku od stejného stavitele je kotel zachycen přímo v prostoru kuchyně a vystupuje svým objemem z dvorní fasády. Dvě lázeňské koupelny jsou situovány vedle kuchyně. Záchody pak byly vloženy přímo do zadního traktu při schodišti (obr. 7 dole).²⁰⁾

Na nedatovaném plánu domu čp. 26 *U zlatého klíče* (dnes část Badenia Hotelu Praha) opět od Georga Adama Jägera jsou lázeňské koupelny připojeny, nepochybně druhotně, k bočnímu průčelí ve formě přízemního přístavku krytého pultovou střechou. Tři lázeňské koupelny a dvě

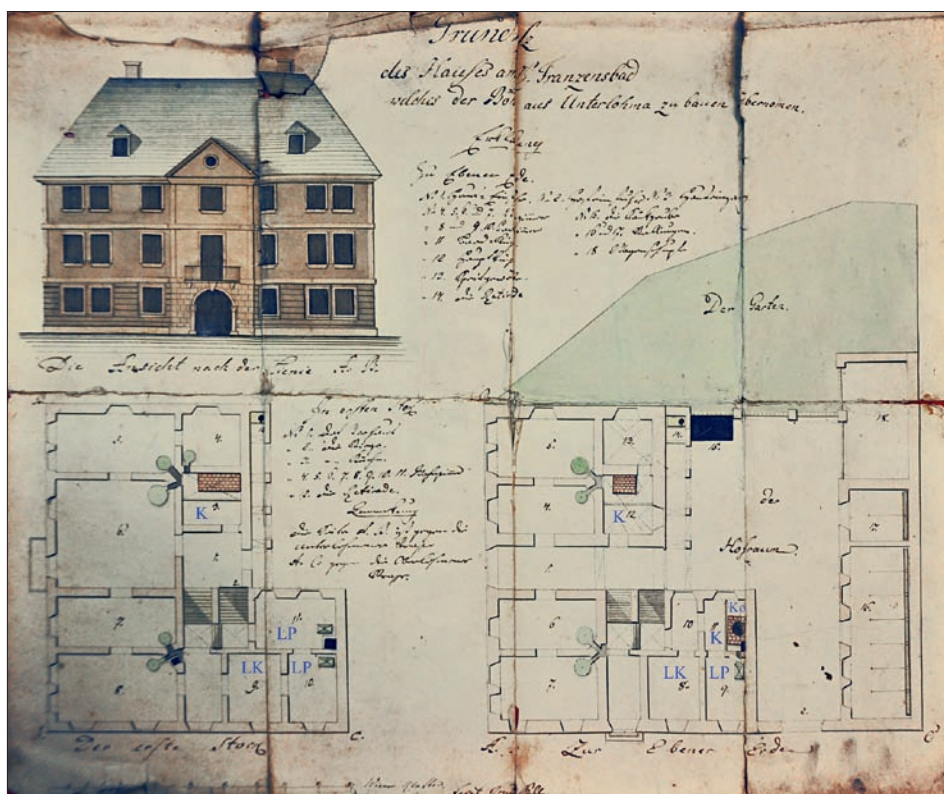
nevytápěné lázeňské komory byly přístupné ze střední koridorové chodby v přízemí trojtraktové dispozice domu, kde byla velká dymníková kuchyně situována v rohové pozici zadního traktu. Za ní se nacházela velká pec. Kotel na ohřívání vody je zakreslen v koutě kuchyně vedle otevřeného ohniště a svým objemem částečně prostupoval do chodby u koupelen. Vodu tedy bylo zřejmě možné čerpat do koupelen přímo z tohoto lázeňského traktu (obr. 8).²¹⁾ Koupelový trakt v přízemí i prvním patře navrhoval také stavitel Anton Musill na blíže nedatovaném plánu (zřejmě z roku 1814) domu čp. 28 *Zelený věnec* pro Johanna Böhma. Součástí koupelového provozu vloženého v zadním dvorním traktu za dvojramenným schodištěm byla i samostatná lázeňská kuchyně s velkým kotlem na ohřev vody. Velká dymníková kuchyně pak bylo umístěna na opačné straně zadního dvorního traktu. V předním traktu byly obytné a hostinské pokoje, vytápěné klasicky kamny s příkládáním buď z chodbičky či přímo z kuchyně. Záchody byly stále situované na konci připojené dvorní pavlačové chodby, v přízemí otevřené formou arkády (obr. 9). Koncept s trojtraktovou dispozicí domu s koupelovým zázemím navrhl Georg Adam Jäger roku 1817 i pro dům Johanna Künzla čp. 29 *U zlaté kotvy* (dnes Beroun-



ka), kde je v přízemí v zadním dvorním traktu vyznačena nevytápěná prostora lázeňské koupelny, kuchyně v přízemí i patře je situována na opačné straně.²²⁾ Je to téměř shodná dispozice jako v případě domu čp. 7.

Dům Andrease Kammerera čp. 31 *U třech zlatých růží* měl na neautorizovaném plánu z roku 1812 navržený v přízemí tři lázeňské koupelny seskupené v zadním dvorním traktu kolem lázeňské kuchyně (*Bad Küche*) s kotlem pro ohřev vody. V předním traktu a v patře byly obytné a hostinské pokoje (obr. 10).²³⁾ Obdobně řešenou dispozici měl i dům Adama Nannera čp. 32, kde v přízemí byly v zadním dvorním traktu vyčleněny tři lázeňské koupelny napojené na lázeňskou kuchyni s kotlem, vloženou na konec střední chodby. Stejně rozvržené byly koupelny i v patře (obr. 11).²⁴⁾ K domu Adama Wanderera čp. 39 *U zlatého hada*, kde byla klasická trojtraktová dispozice v přízemí s hostinskými pokoji v předním traktu a lázeňskou koupelnou s provozní prostorou v zadním, dvorním traktu (obr. 12), navrhl Georg Jäger v roce 1820 k bočnímu štítu připojení domu čp. 40 *Zlaté srdce* se shodnou dispozicí, hostinskými pokoji v předním traktu, schodištěm do patra a kuchyní ve středním traktu s lázeňskou koupelnou v zadním, dvorním traktu, vydělenou od rohového obytného pokoje drobnou chodbičkou. Na dvoře pak stály objekty stájí a remízy (obr. 13).²⁵⁾ Obdobnou dispozici i s dvojicí lázeňských koupelen v zadním traktu přízemí s kotlem obsahoval i dům čp. 42 Andrease Horna z roku 1816. Variantní plán z téhož roku od Georga Adama Jägera měl navrženou dispozici zrcadlově obrácenou a obsahoval ještě i druhé patro (obr. 14).²⁶⁾ Na plánu domu Johanna Josefa Reifa čp. 43 *Zlatý prsten* od stavitele Wenzela Práchenského z roku 1820 je pro lázeňské koupelny v zadním dvorním traktu navržen velký lázeňský kotel v boční komoře ukončující střední koridorovou chodbu (obr. 15).²⁷⁾

Jak přímo léčba v lázních probíhala, nás zpravuje řada lázeňských lékařů ve svých spisech a průvodcích. Po



společné pitné kúře kolem šesté a sedmé hodiny ranní u Františkova pramene následovala za hodinu snídaně a po deváté, nejpozději desáté hodině se společnost rozcházela. Kdo měl předepsané koupele, odebral se do koupelny svého lázeňského domu. Jak zaznamenává v roce 1799 lékař Hoser: „Každý ze zde postavených domů má dvě až tři koupelny, ve kterých je možné se podle libosti vykoupat buď v oby-

Obr. 8: Františkovy Lázně, dům čp. 26 zvaný *U zlatého klíče* (dnes část *Badenia Hotel Praha*), stavební plán bez datace, projekt Georg Adam Jäger, pohled na vstupní průčelí, půdorys prvního patra a přízemí, K – kuchyně, Ko – kotel, LK – lázeňská koupelna (SOKA Cheb).

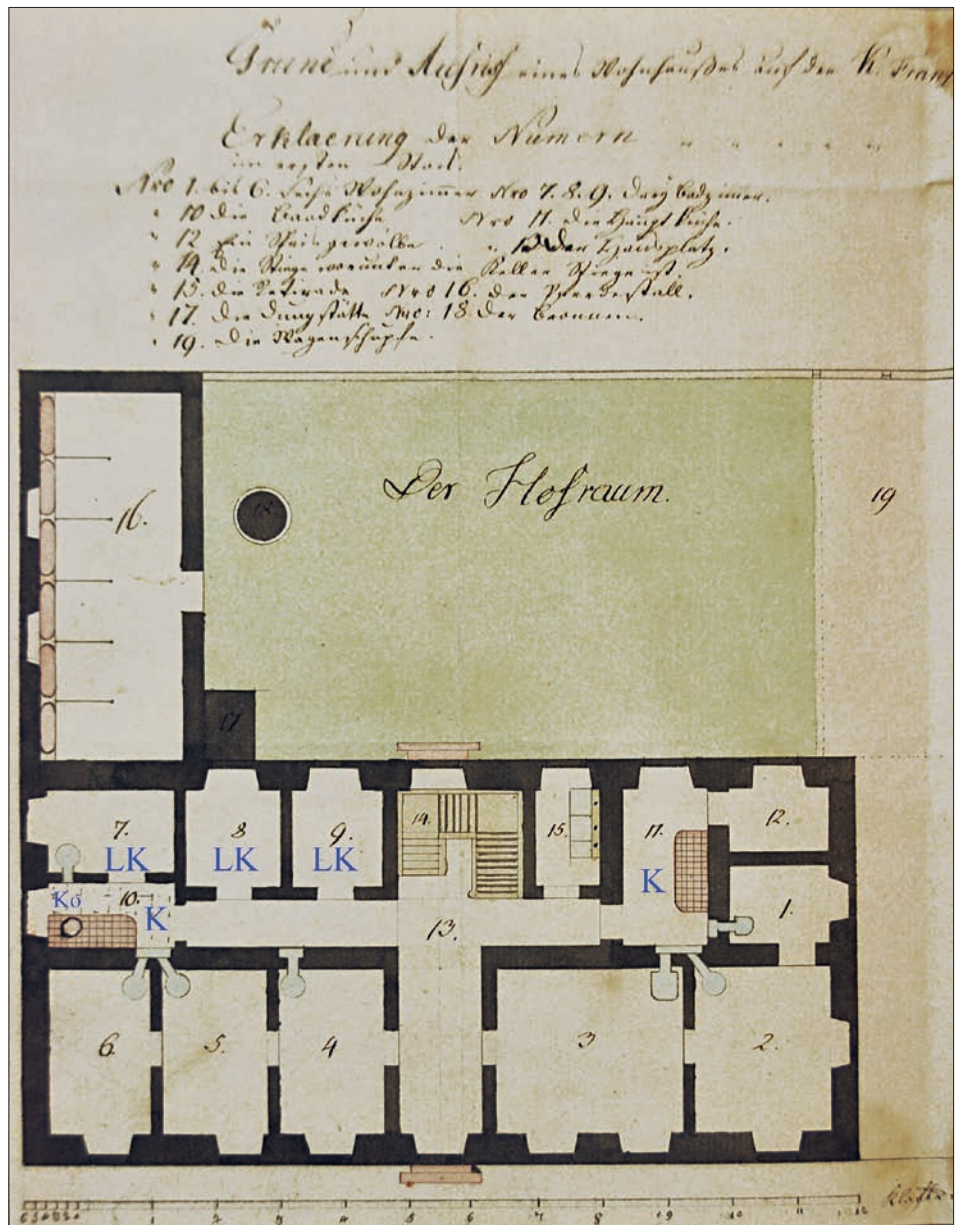
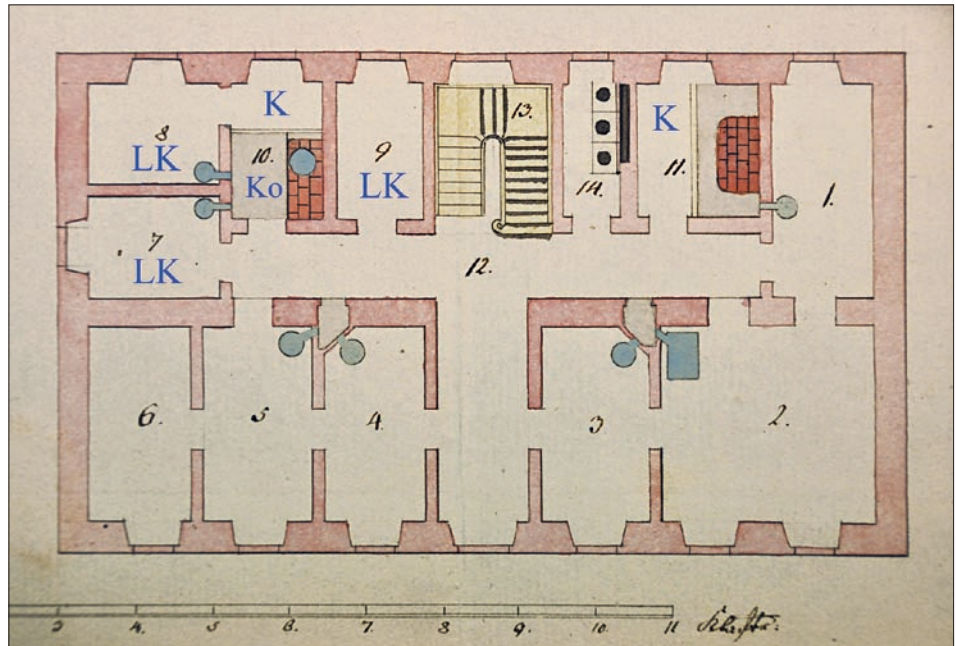
Obr. 9: Františkovy Lázně, dům čp. 28 zvaný *Zelený věnec*, stavební plán bez datace (zřejmě 1814), projekt Anton Mussil, pohled na vstupní průčelí, půdorys prvního patra a přízemí, K – kuchyně, Ko – kotel, LP – lázeňský pokoj, LK – lázeňská koupelna (SOKA Cheb).

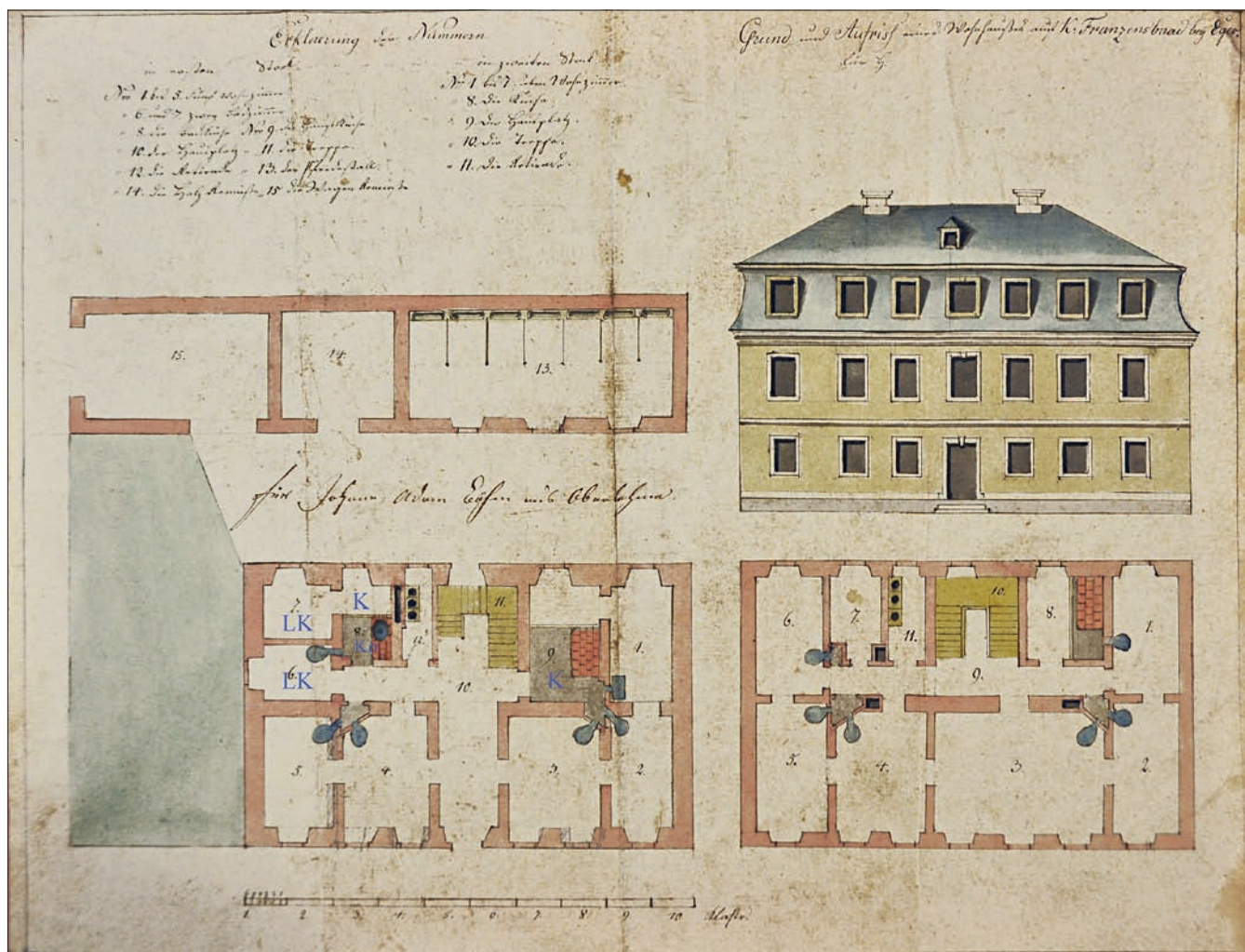
čejné vodě nebo v kyselkové vodě a buď ve studené, nebo teplé. Kdo si nechá připravit koupel ve svém vlastním pokoji, zaplatí za ní 30 krejcarů, za koupel v koupelně se účtuje 12 krejcarů.“²⁸⁾ Před vlastní koupelí musel host půl hodiny odpočívat a teprve poté se studeným obkladem na hlavě vstoupit do koupele. Koupel neměla trvat déle než půl hodiny a ke zvýšení účinnosti se do ní přidávaly různé příměsi, minerální soli, bylinky, nasekané jehličí, ale i mléko, pšeničné otruby nebo slad. Po koupeli se doporučoval šálek kávy nebo čokolády, a procházka na čerstvém vzduchu.²⁹⁾

Minerální voda z nejbližšího zdroje, Františkova pramene, byla do koupelen nejprve donášena a posléze rozváděna pomocí dřevěných potrubí, jejichž relikty byly nalézány při novém vedení vodovodního řádu v prostoru Národní třídy na počátku 90. let 20. století.³⁰⁾ Protože ve Františkových Lázních vyvěrá minerální voda studená, musela se nejprve pro teplou minerální koupel ohřát. Dělo se tak v kotli nad plamenem nebo proudící parou, která procházela kádí s vodou. Pro docílení správné teploty se pak mísila minerální voda s vodou obyčejnou. Od roku 1863 se poté začínaly používat speciální vany, podle Pfiemovy metody se zaváděním páry přímo do minerální vody ve vaně, či mícháním páry s vodou v měděných válcích, nebo Schwarzovy vany s dvojitým dnem, kam proudící pára minerální vodu ohřívala, aniž by se s ní mísila. Od počátku lázeňských provozů se ve Františkových Lázních experimentovalo i s koupelemi v místní slatině. Její příprava ke kou-

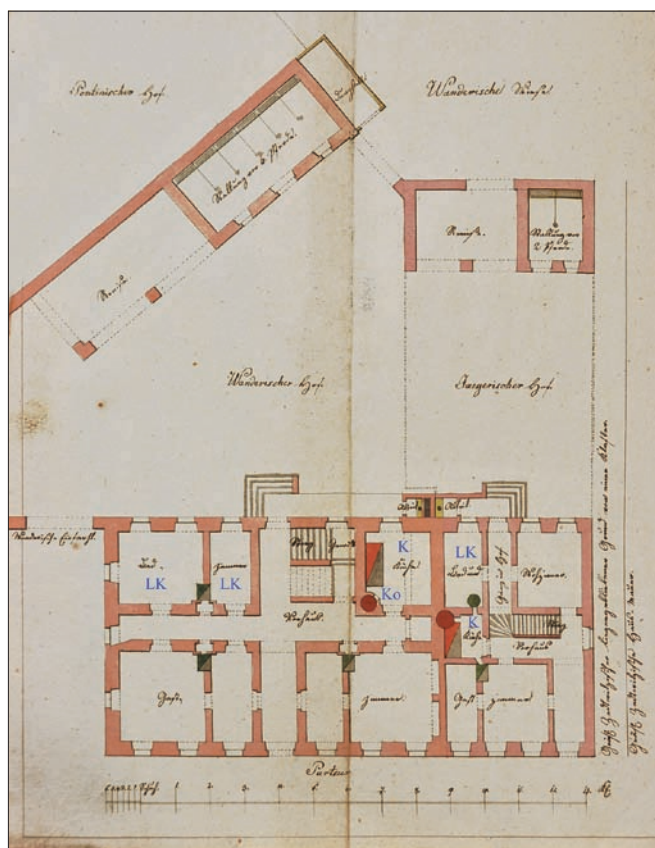
Obr. 10: Františkovy Lázně, dům čp. 31 zvaný U třech zlatých růží, stavební plán, 1812, nesignováno, půdorys přízemí, K – kuchyně, Ko – kotel, LK – lázeňská koupelna (SOKA Cheb).

Obr. 11: Františkovy Lázně, dům čp. 32 Adama Nannera, stavební plán, 1812, nesignováno, půdorys přízemí, K – kuchyně, Ko – kotel, LK – lázeňská koupelna (SOKA Cheb).





Obr. 12: Františkovy Lázně, dům čp. 39 zvaný U zlatého hada, nedatovaný stavební plán, projekt Georg Adam Jäger, pohled na vstupní průčelí, půdorys přízemí a prvního patra, K – kuchyně, Ko – kotel, LK – lázeňská koupelna (SOKA Cheb).



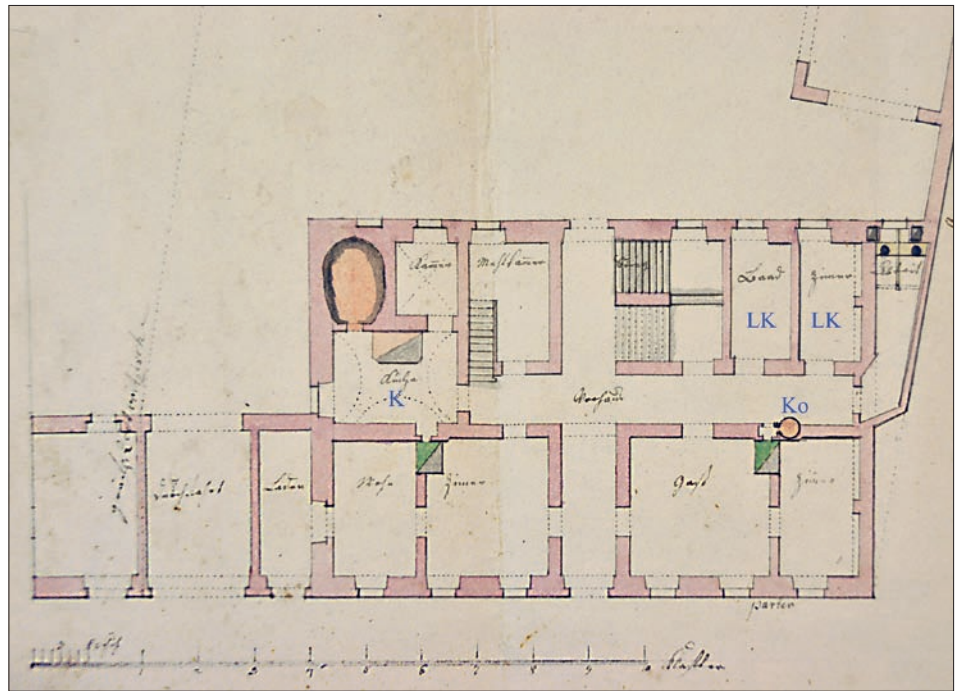
Obr. 13: Františkovy Lázně, dům čp. 39 zvaný U zlatého hada a čp. 40 dům zvaný Zlaté srdce, stavební plán, 1820, projekt Georg Adam Jäger, půdorys přízemí, K – kuchyně, Ko – kotel, LK – lázeňská koupelna (SOKA Cheb).

zahrady svého domu Tři Lilie, která navíc ležela přímo naproti Luisinu prameni. S výstavbou začal v roce 1827 a v příštím roce lázně otevřel. Byly to první veřejné lázně s centralizací lázeňského provozu, kam lázeňští hosté docházeli ze svého ubytování.³¹⁾

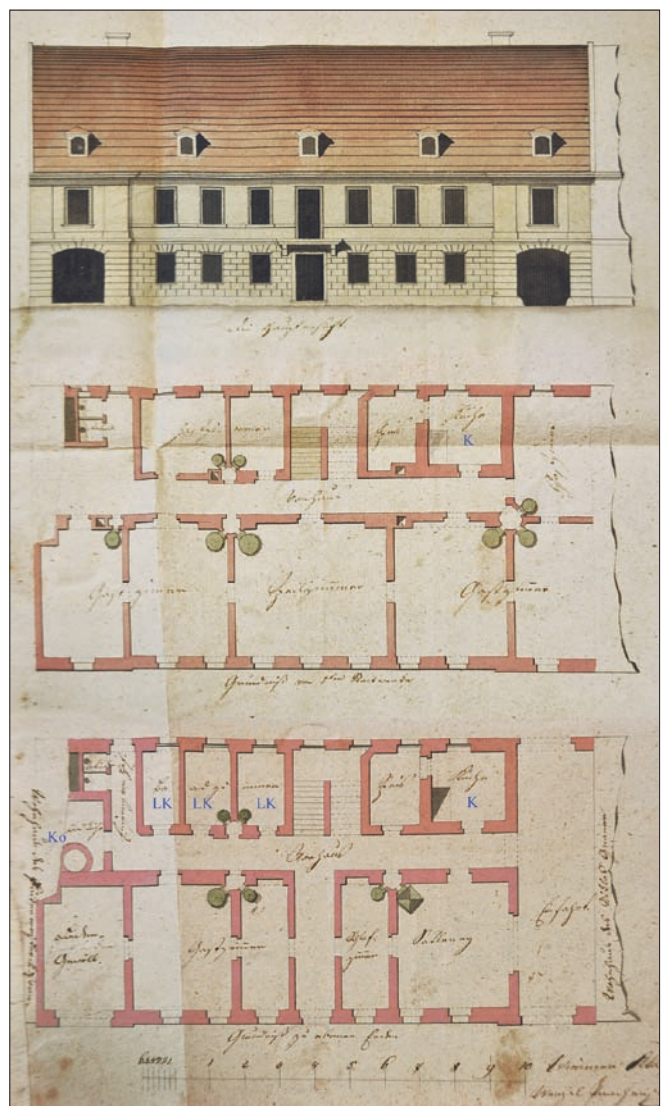
Velký rozvoj lázní spojený se zvyšující se návštěvností, vedl kolem roku 1830, k nové výstavbě. Domy se rozšiřovaly, mizely dosud volné proluky mezi nimi a průjezdy na dvůr již byly součástí domů, čímž se vytvořily velké uliční bloky. Stavby s hospodářským provozem ve volných dvorech tvořily příčná dvorní křídla. Zástavba tak získala řadový, blokový charakter (obr. 17). Od poloviny 19. století se vnitřní dispoziční koncept domů začíná měnit. To se již slohový projev pozdního

klasicismu a druhého rokoka nenásilně mísil s romantickým historismem. Nejvýraznějšími tvůrci této stavební fáze byli místní stavitelé a architekti Karl Wiedermann a Adam Haberzettl. Na osu hlavního vstupu se v zadní pozici při dvorním traktu vysazuje velké, víceramenné či visuté schodiště s nikami pro plastiky, zadní trakt se rozšiřují směrem do dvora, pavlačové chodby se záchody nahrazují záchodové rizality doplňované klasickou koupelnou. Do kuchyně s dřívě otevřeným ohništěm a velkým dymníkem v klenbě se vestavují uzavřené komíny a přechází se na tahový systém. Střední trakt jsou po různých přístavbách osvětlovány pouze okénky nad vstupy z předního a dvorního traktu a dostávají podobu klasických alkoven (obr. 18). Dispozice nově stavěných domů se stávají více kompaktním prostorovým rámcem rozvíjeným na kvadratickém, symetricky řešeném půdorysném schématu. K bočním či dvorním traktům se často připojovaly také velké salóny, jídelny, restaurace či kavárny. Dr. Köstler uvádí v roce 1862 kromě dvou velkých veřejných Loimannových lázeňských domů stále 142 koupelen v soukromých domech vybavených veškerým komfortem, se 177 částečně plechovými a částečně slatinnými vanami určenými pro lázeňské služby. „Srovnám-li tyto velké koupelny dnes a jejich léčivé účinky s omezenými a chudými koupelnami před třiceti lety, stěží uvěřím, že jsem ve stejném lázeňském městě, co se navenek nezměnilo, ale uvnitř a v každém ohledu se dnes na toto lázeňské město musí vztahovat jiný standard, než tomu bylo před třiceti lety“, praví na adresu Františkových Lázní Dr. Köstler.³²⁾ V roce 1865 napočítal v soukromých domech 244 velkých a komfortních lázeňských pokojů s 260 zinkovými a dřevěnými vanami.³³⁾

Obr. 15: Františkovy Lázně, dům čp. 43 zvaný Zlatý prsten, stavební plán, 1820, projekt Wenzel Prácheňský, pohled na vstupní průčelí, půdorys prvního patra a přízemí, K – kuchyně, Ko – kotel, LK – lázeňská koupelna (SOKA Cheb).



Obr. 14: Františkovy Lázně, dům čp. 42 Andrease Horna, stavební plán, 1816, projekt Georg Adam Jäger, půdorys přízemí, K – kuchyně, Ko – kotel, LK – lázeňská koupelna (SOKA Cheb).





Obr. 16: Františkovy Lázně, lázeňská kabina pro železitě koupele v Císařských lázních (archiv autora, kolem 1904).

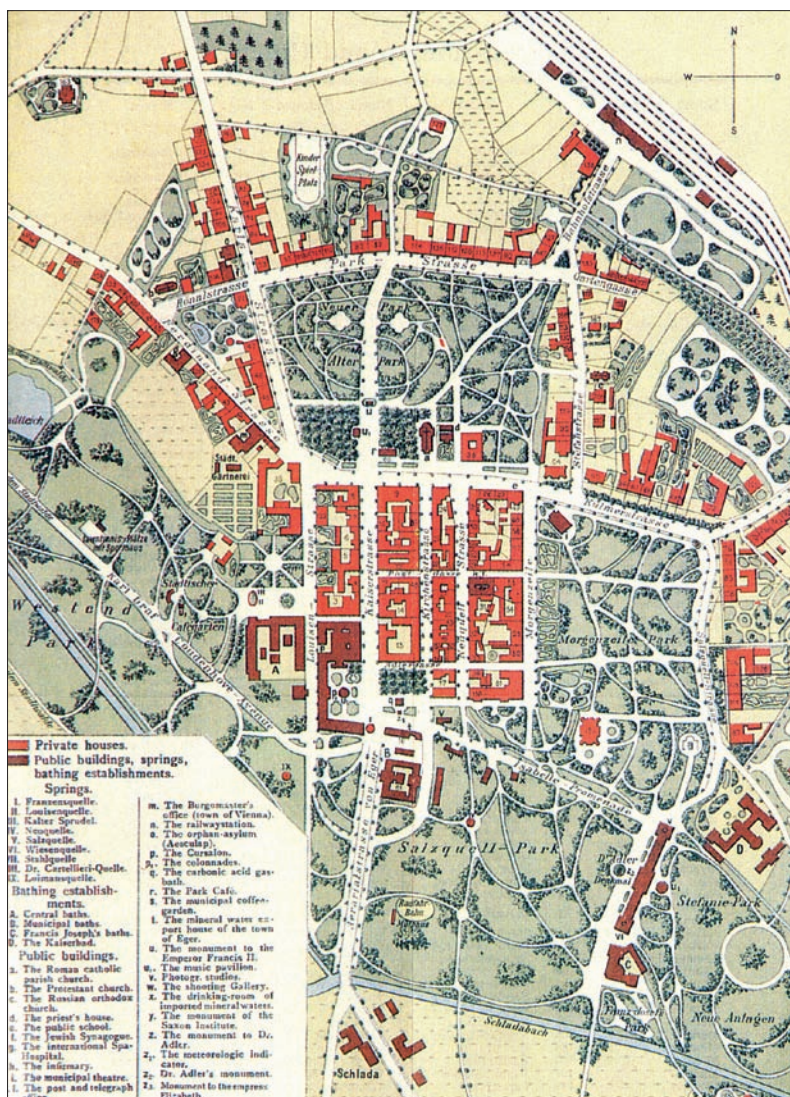
Od doby, kdy se začaly stavět velké lázeňské komplexy s balneoprovozy, koupelny v soukromých lázeňských domech skomíraly. Majitelé těchto domů již nemohli konkurovat velkým veřejným lázeňským nejen provozním balneologickým zařízením, ale i co se týče luxusní úpravy lázeňského vybavení. Staré lázeňské koupelny v soukromých lázeňských domech postupně zanikaly, resp. adaptovaly se na spíše u kuchyní, prádelny, skladiště či provozní komory.

PŘÍKLADY DOCHOVANÝCH DISPOZIC SOUKROMÝCH LÁZEŇSKÝCH DOMŮ S JEJICH LÁZEŇSKÝM ZAŘÍZENÍM

Řada domů ve Františkových Lázních si dosud uchovala původní podobu fasád i vnitřní dispoziční řešení. Většina z prozatím zkoumaných domů se nachází na Národní třídě (bývalá Kaiserstrasse). V některých lze identifikovat i původní balneologické zázemí. Do nejstarší stavební vrstvy města patří **dům čp. 5 U Černého orla** (dnes jižní část hotelu Slovan). Postaven byl význačným lázeňským lékařem Bernardem Adlerem, který měl významný podíl na založení Františkových Lázní. Stavba domu proběhla v letech 1793–1794, přičemž podle zprávy guberniální komise

Obr. 17: Františkovy Lázně, celkový plán města, 1905 (MM FL).

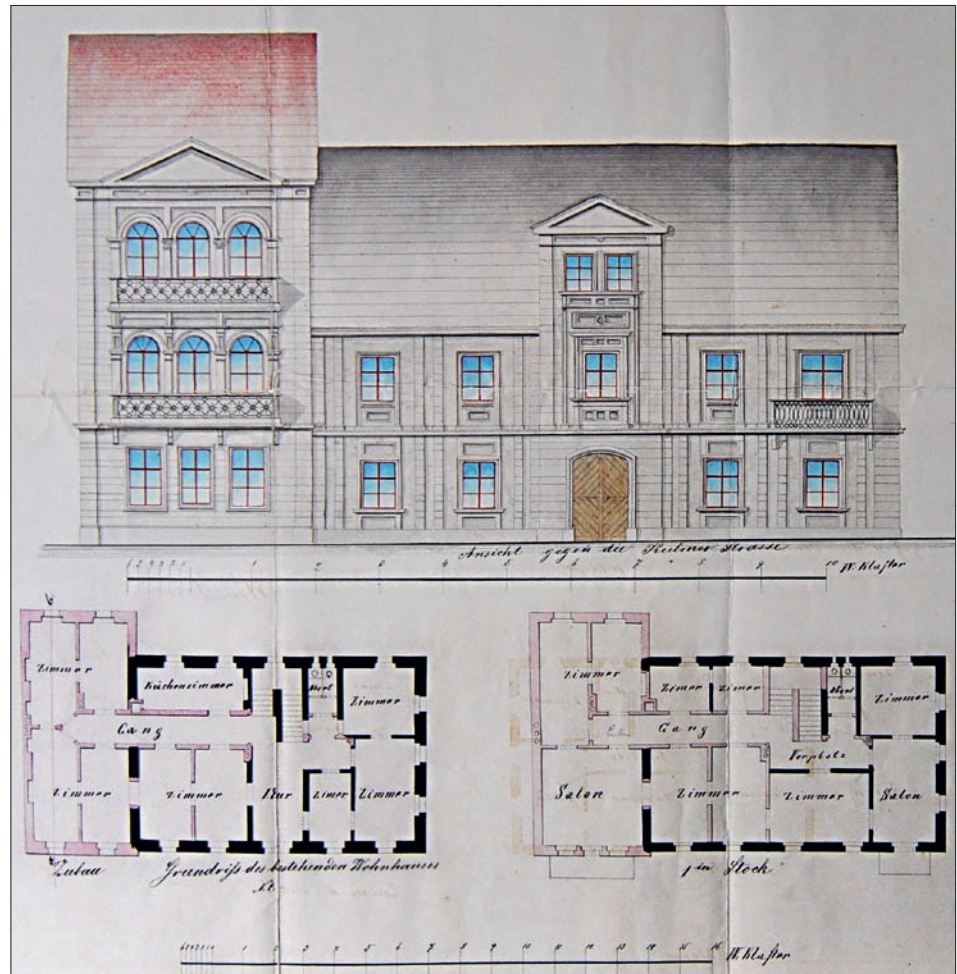
z 2. května 1794 byl dům „Černý orl“ spolu s dalšími domy již stavebně dokončen. Vzhledem k tomu, že se nedochovaly nejstarší písemnosti a ani historická plánová dokumentace, nevíme, kdo byl autorem projektu stavby. Objekt byl postaven jako klasický lázeňský penzion disponující patřičným lázeňským vybavením. Původně jednopatrový dům měl charakteristickou dispozici příznačnou pro soukromé lázeňské domy ve Františkových lázních z počátečního stádia vývoje lázeňského města. Dispoziční řešení sestávalo z příčného trojtraktu v kombinaci s podélným dvojtraktem. Hlavní vstup směřující z Císařské ulice byl situován ve středu vstupního průčelí a opatřen jednoduchým klasicistním portálem. Dobu výstavby určuje i letopočet 1794 na klenáku



portálu (obr. 19). Z pravé i levé strany od vstupu byl dům prolomen třemi okenními osami, celkem tedy mělo vstupní průčelí tehdy sedm okenních os (obr. 20). Vstupní chodba ústila ke schodišti do patra v zadním dvorním traktu. Pod schodištěm do patra bylo vedeno schodiště do suterénu. V patře byly směrem k uličnímu průčelí situovány pokoje, střední byl zřejmě největší a mohl sloužit jako salón. Pokoje byly vytápěny pomocí kachlových kamen stojících v půlkruhových nikách nepřímo z pomocných prostor s příkladacími otvory. Záchod byl zřejmě vysunut v tradičním schématu na záchodové pavlači při dvorní obvodové stěně domu, v přízemí vynášeným sledem arkád. K přednímu domu bylo připojeno krátké kolmé dvorní křídlo, které v přízemí obsahovalo velkou kuchyni (či původní pekárnu), po které se zachoval velký klenutý pas u bývalého topeniště (či ústí pece). V patře se nalézala i horní kuchyně. Toto dvorní křídlo bylo následně prodlouženo. V přízemí byla vozovna, v patře pokoje (obr. 21).

Základní dispozice barokně-klasicistního domu se dochovala v jádru objektu včetně konstrukcí až do současnosti. Kompletně jsou zachovány původní stropy tvořené dřevěnými špány (hatěmi) opletenými povříslm s hliněnou

mazaninou, vkládanými do vodorovných drážek stropních trámů. Dendrochronologická analýza datovala pokácení kmenů použitých na výrobu stropních trámů předního domu do let 1794 a 1795 a stropních trámů rozšiřované části dvorního křídla do let 1798 a 1799.³⁴⁾ Nad prvním patrem se původně zvedala konstrukce krovu, po které zbyly ve stropních, původně vazných trámech, čepy šikmých zápor. Dvoukřídlový dům byl zastřešen valbovými střechami, krytými podle nejstarších vedut, jež zachycují sousední domy, zřejmě šindelem. Naproti volnému průjezdu na dvůr po pravém (severním) boku domu stál na dvoře ještě drobný hospodářský objekt, zřejmě stáj či vozovny (remízy). Ten byl dále rozšiřován, až posléze splynul s kolmým dvorním křídlem. Za dvorním křídlem se nacházela zahrada řešená v pravidelném schématu parteru.



Obr. 18: Františkovy Lázně, dům čp. 25 zvaný U zlaté kovadliny, dnes Lázeňský hotel Praha, stavební plán adaptace a rozšíření domu, 1865, projekt Karl Wiedermann. Na plánu je zřetelně vidět včlenění středního traktu do starší dvoutraktové dispozice, připojení salonu a přechod na tahový systém vytápění (MM FL).



Obr. 19: Františkovy Lázně, dům čp. 5 zvaný U Černého orla (druhý zprava) (pohlednice kolem roku 1900; archiv autora).



Obr. 20: Františkovy Lázně, hotel Slovan, dům U Černého orla a dům U Zlatého anděla (foto L. Zeman, 2022).



Obr. 21: Františkovy Lázně, dům čp. 5, stavební vývoj přízemí, K – kuchyně, Ko – kotel, T – topeniště, LK – lázeňská koupelna (zaměření J. Treybal; vyhodnocení a zákres stavebního vývoje L. Zeman, 2024).

Ve druhé stavební etapě z let 1827–1828 byl objekt navýšen o druhé patro. Některé části krovu jsou zhotoveny ze dřeva těženého právě v těchto letech, což vyplynulo

při nichž byla odhalena řada důležitých nálezových situací.³⁶⁾ To se týká jak historických konstrukcí (hrázděné příčky, španové stropy, nástěnné šablonové malby), tak

z dendrochronologického průzkumu. Střecha byla i po navýšení realizována jako valbová, a to z obou bočních stran, krytá pálenými bobrovkami. Dispozice druhého patra opakovala podélný dvojtrakt spodního patra – s pokoji u uličního průčelí a průběžnou chodbou se schodištěm ve dvorním traktu. Vytápění pokojů již bylo řešeno jako přímé. Podkroví však v této etapě nebylo zřejmě obytné. Ve třetí stavební etapě byl dům rozšířen nad původně volný boční průjezd do dvora. Dendrochronologická analýza datovala dřevo použité na zhotovení stropních trámů nad touto částí přízemí do zimní sezóny 1843/1844. Stropní trámy zde byly vloženy druhotně do obvodové zdi, kde se dochovaly ještě exteriérové omítky. V prvním patře se také až dosud dochoval okenní otvor směřující do volného průjezdu, později využitý pro vložení umyvadla. To vše dosvědčuje, že zde býval volný průjezd na dvůr. Patrně v této době se také změnila původní pavlačová chodba se záchodem u dvorního průčelí na komunikační chodbu, z které byly přístupné pokoje v přistavované části. V další etapě proběhla na konci 60. či počátkem 70. let 19. století úprava obvodového pláště domu s uplatněním neorenesanční tektoniky. Přes scelení fasády do jednoho celku zůstalo patrné optické oddělení boční přístavby motivem sdružených pilastrů. Parter byl původně členěn jemnou rustikou. Na oknech byly osazeny žaluziové okenice, kryjící i slepá okna. Další celková adaptace proběhla v roce 1891. Zaměřila se zejména na úpravu interiérů s prvky nového baroka a rokoka. To už byl majitelem Josef Horn. V této podobě se dům dochoval až do současnosti.³⁵⁾

Při přípravě a zpracovávání projektů pro obnovu a během vyklizení domu byly prováděny sondy a technické průzkumy,



Obr. 22: Františkovy Lázně, dům čp. 5, lázeňská koupelna v přízemí. Vpravo v nice stála vana určená ke koupeli v minerální vodě, uprostřed zazděný vstup z lázeňského pokoje (foto L. Zeman, 2024).



Obr. 23: Františkovy Lázně, dům čp. 5, topeniště pro lázeňskou koupelnu v přízemí, zcela vlevo prostor pro kotel na ohřev minerální vody (foto L. Zeman, 2024).

i pozůstatků původního balneologického vybavení. V přízemí v zadním dvorním traktu se vedle schodiště do patra dochovala prostora upravená novodobě na záchody (obr. 22). Mezi schodiště a tuto místnost se vklínila úzká chodbička, na jejímž konci se odhalilo topeniště, prostor pro přikládání do kamen, odkud byl veden přístup i do oné vedlejší místnosti. Půdorysné zešikmení, které zde bylo nalezeno, by umožňovalo vložení velkého kotle na ohřev vody (obr. 23). Podle dispozičních schémat, jež jsme sledovali výše na archivních plánech lze jednoznačně konstatovat, že se zde nacházela lázeňská koupelna. Další lázeňská koupelna s lázeňským pokojem byla vložena do jižní části dvorního traktu ke kuchyni. Zde byla také odhalena pod stropem náročnější dekorativní výmalba (obr. 24). V suterénu sousedního domu čp. 6 Zlatý anděl



Obr. 24: Františkovy Lázně, dům čp. 5, nástěnná malba při vstupu do lázeňské koupelny v přízemí (foto L. Zeman, 2024).

(který byl od roku 1916 součástí vzájemně propojeného celku obou domů) se dochovala kamenná akumulční nádrž, která mohla původně sloužit pro akumulaci minerální vody využívané v lázeňských koupelnách obou historických domů.

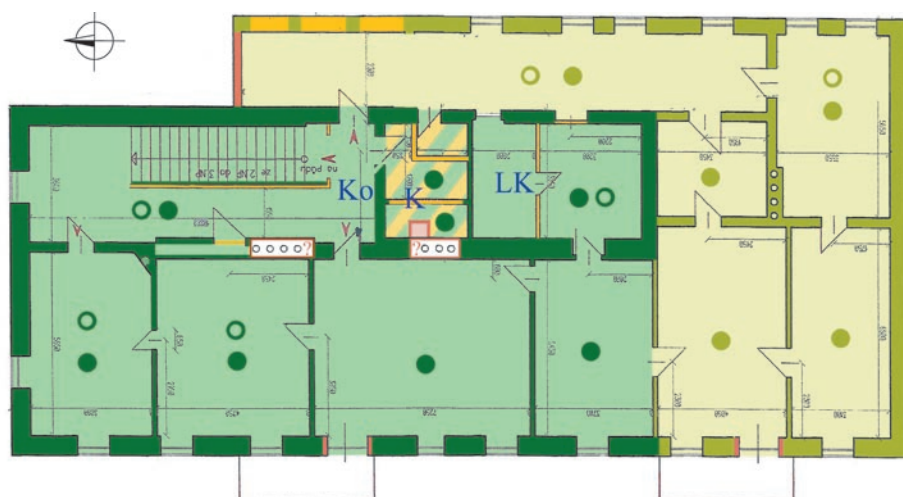
Dalším domem, kde můžeme spatřit unikátně dochovaný dispoziční koncept je **dům čp. 9** zvaný **Město Lipsko**. Postavil ho pod původním názvem *Zur Kroaten* v letech 1793–1794 Anton Schambelly. Poměrně krátce po dokončení jej v roce 1796 odkoupil s novým názvem *Stadt Leipzig* magistrátní rada Leopold von Osmünz, který zde zřídil lékárnou. Leopold Osmünz byl také lázeňský správce a v roce 1806 zakoupil od Andrease Böhma slatiniště, kde byly později zřízeny veřejné lázně. Objekt byl postaven jako klasicistický lázeňský dům. Ve své době patřil mezi nejhonosnější



Obr. 25: Františkovy Lázně, celkový pohled na Kaiserstrasse (Hlavní třídu) směrem k Františkovu prameni, zcela vlevo dům čp. 9 zvaný Město Lipsko, kolem roku 1850 (archiv autora).



Obr. 26: Františkovy Lázně, dům čp. 9, pohled od severozápadu (foto L. Zeman, 2022).



LEGENDA :

- Zdivo a konstrukce 1793-1794
- Zdivo a konstrukce 1848-1850
- Zdivo a konstrukce neoslohové - 70. léta 19. století (1871 ?)
- Zdivo novodobé
- Klenby, stropy
- Podlahy, nášlapné vrstvy

Obr. 27: Františkovy Lázně, dům čp. 9, stavební vývoj druhého patra (zaměření J. Černý; vyhodnocení a zákres stavebního vývoje L. Zeman, 2017).

v lázeňské kolonii. Od počátku byl dvoupatrový (obr. 25). Hlavní vstup směřující z Císařské ulice byl situován původně ve středu vstupního průčelí a byl opatřen reprezentativním kamenným portálem v duchu klasicizujícího baroka se stlačeným obloukem archivolty (obr. 26). V přízemí byly kromě malé oficíny 3 pokoje, sklep a kuchyně, v prvním patře 6 pokojů, velká jídelna, kuchyně a ve druhém patře 7 pokojů, 7 komor, a sklady. Dispoziční řešení bylo dvojtraktové (obr. 27), pokoje směřované k ulici byly průchozí formou enfilády a mohly být uzpůsobeny v libovolné apartmá. Střední byl největší a mohl sloužit jako salón. Pokoje i salón byly vytápěny nepřimo. V rozích místností

stála kamna, která byla obsluhována z pomocné prostory vyčleněné v chodbě. Příčky pokojů byly hrázděné. Díky dendrochronologické analýze víme, že dřevo použité na tyto konstrukce bylo těženo v zimních sezónách 1792/1793 a 1793/1794.³⁷⁾ Podkroví obsahovalo uprostřed směrem k Císařské ulici obytnou komoru osvětlovanou velkým středním vikýřem se sedlovou stříškou.

Ve střední části druhého patra, původně v dvorním traktu jižní části domu, se za schodištěm nacházejí provozní prostory. Za dělicí traktovou zdí se dochoval prostor dnes předělený na tři malé části. Původně to byla v celém rozsahu dymníková (černá) kuchyně. Vlastní kuchyňský provoz byl vložen ke střední nosné zdi (západní část místnosti), který byl vydělen od zbytku prostory velkým klenutým pasem, za nímž byla provedena valená klenba s dymníkem – otvorem pro odvod spalin do komína. Sekundárně byl pak do otvoru dymníku vestavěn tahový komín. Při podlaže těsně u vstupu do kuchyně z horní sítě je zachován obdélný průraz zdi, který je půdorysně nepatrně zaoblen. Podle analogií z dalších lázeňských domů z nejstaršího období Františkovy Lázně, lze uvažovat o vedení vody ke kotli, kde se voda ohřívala pro účely lázeňských koupelí. Kuchyně je od dalšího navazujícího prostoru oddělena cihlovou příčkou, kterou vynáší nízký segmentový pas. Ten tvoří v prostoru kuchyně mělkou niku, kde se prováděla kuchyňská či lázeňská příprava. Navazujícího prostora za dymníkovou

kuchyní tak byla nepochybně původně lázeňskou koupelnou (*Badzimmer*). Do tohoto, původně zhruba obdélného prostoru (dnes předěleného novodobou příčkou na dvě místnosti), vedl kruhový otvor přímo z prostoru topeniště vedlejší dymníkové kuchyně. Byl sem zřízen také samostatný vstup, který byl v první stavební etapě veden z pavlačové chodby přiložené k nádvorní fasádě. Prostor koupelny byl také odvětráván malým okénkem směřujícím na chodbu do dvora. Záchod byl zřejmě vysunut v tradičním schématu na záchodové pavlači při dvorní obvodové stěně domu, která byla v přízemí původně otevřená ve formě arkád a teprve později plně zapojená do organismu domu. Do

podkroví vede přímé schodiště, které bylo do síně původně celé otevřené. Dovědčuje to dřevěné zábradlí s vyřezávanými pozdně barokními balustrami a úvodním dřevěným torovaným sloupkem. Dosud nese stopy nátěrů v odstínu šedomodrém. Stejný typ zábradlí ohraničoval schodiště i v podkroví. Velká obytná komora směřující k západnímu průčelí u Národní třídy, prosvětlená oknem ve velkém štítovém vikýři, je vydělena příčkami z hrázděného zdiva. Ostatní příčky jsou provedeny z rámových konstrukcí. Na stěnách se uplatňují šablonové malby. Uprostřed průchozího prostoru jsou vysazena mohutná komínová tělesa s kalhotovým spojením sopouchů (obr. 30).

K přednímu domu bylo připojeno krátké kolmé dvorní křídlo podél Chlumské (Ruské) ulice. V přízemí byla vozovna a stáje pro šest koní, v patře pokoje. V jižní části parcely byl volný průjezd na dvůr, kde stál naproti ještě další obdélný objekt stáje. V zadní, východní části parcely u pozdější Kostelní ulice byla upravena zahrada, rozdělená na čtyři díly s pravidelnými osově vedenými cestami a fontánkou uprostřed.

Po Osmünzově smrti v roce 1820 koupil dům čp. 9 advokát Josef Wilhelm Loimann. V letech 1848–1850 bylo provedeno rozšíření domu nad původně volný boční průjezd do dvora s připojením nové chodby ve dvorním průčelí. Dispozičně byl rozšířen dvojtrakt starší části domu. Při uličním průčelí se nacházejí dva pokoje s navazujícími menšími místnostmi směrem do dvora. Podle stavebního plánu (nedatovaný, nicméně zobrazující návrh jižní přístavby, která byla realizována v letech 1848–1850), byla v přízemí další lázeňská koupelna a v obou patrech pak obytné pokoje s alkovnou.³⁸⁾ Konstrukce střechy severního traktu byla upravena, byly přidány nové krokve a valba byla provedena ve strmějším spádu. Nad jižním traktem pak byla zřízena další obytná komora, která byla s přílehlými komorami osvětlena novými vikýři se sedlovými stříškami.



Obr. 28: Františkovy Lázně, dům čp. 9, pohled k jihu do chodby ve druhém patře, zcela vpravo vstup do původní kuchyně, dále vstup do lázeňské koupelny osvětlované okénkem do chodby a uprostřed snímku vstup do dodatečných lázeňských pokojů vzniklých v rámci rozšíření domu v letech 1848–1850 (foto L. Zeman, 2017).



Obr. 29: Františkovy Lázně, dům čp. 9, prostup zdí těsně vedle vstupu do kuchyně ve druhém patře, zřejmě pro přívod vody pro kotel (foto L. Zeman, 2017).



Obr. 30: Františkovy Lázně, dům čp. 9, pohled do podkroví směrem jižním, zcela vlevo schodiště s dřevěnými vyřezávanými balustrami, vpravo obytné komory nad předním traktem směřujícím k Hlavní třídě (foto L. Zeman, 2017).

ZÁVĚR

Františkovy Lázně jsou jedinečné nejen přírodními léčebnými zdroji, ale i svým lázeňským prostředím. To je historicky spojeno s vnitřní i vnější balneací, pitnou a koupelovou kúrou, popřípadě s použitím peloidů či plynné složky minerálních pramenů. Díky speciálním balneologickým postupům se zde vyvinuly specifické stavby, které se staly vzorem pro další lázeňské lokality. Oproti jiným lázeňským městům, kde se tradičně rozvíjel princip velkých veřejných lázeňských komplexů, kam lázeňští hosté docházeli na lázeňské procedury z míst svého ubytování, se ve Františkových Lázních odehrávaly lázeňské služby původně přímo v jednotlivých soukromých domech, kde byly zřizovány koupelny či lázeňské pokoje (*baad zimner*). Navazovalo se na starší, v podstatě ještě středověké principy koupelových provozů, jen se jednalo o soukromé koupelny vybavené jednou, maximálně dvěma vanami. Až do třicetileté války se nemocní v řadě lázeňských lokalit (např. Bath v Anglii, Plombières v Lotrinsku, Cáchy v severním Porýní, Baden ve švýcarském kantonu Aargau nebo Leukerbad v kantonu Wallis, Gastein v Rakousku) koupali, navzdory strachu z epidemií, společně ve velkých otevřených bazénech pod širým nebem. Lázně pro vyšší společnost se nacházely v hostincích, ale i zde byly zřizovány v polozapuštěných suterénech větší bazény pro více koupajících najednou (podobně tomu bylo například i v Bad Ems na pomezí Nasavska a Hesenska). Stále rostoucí poptávka po větším množství lázeňských zařízení a změna koupelové kultury v polovině 17. století, kdy se z obav z nákazy již pacienti nechtěli koupat ve větším počtu, vedla k vytváření menších bazének pro jednotlivce. Hostince se tak integrovaly v lázeňské domy s menšími, soukromými koupelnami.³⁹⁾ Koupele v minerální vodě byly od samého počátku základem léčby i v Karlových Varech. V 16. století zde byly zmiňovány první veřejné lázeňské domy s lázeňskými kabinami zvanými *Badenstuben*, které se nevymykaly z forem běžných veřejných očištěných lázní či lazeben.⁴⁰⁾ V přízemí domů byly umístěny vany nebo bazénky, kam byla vedena voda přímo z Vřídla dřevěnými žlaby přes řeku Teplou. Lázeňští hosté, převážně šlechta, si najímali takto vybavené domy na celý svůj pobyt.⁴¹⁾ Po zhoubném požáru Karlových Varů roku 1759 nebyly lázně v soukromých domech (až na šest domů u Vřídla) obnoveny. Protože se vývěry Vřídla i ostatní známé prameny staly majetkem města, byla termální voda vyvedena do veřejných lázní, z nichž profitovala samotná městská obec.⁴²⁾ I v Mariánských Lázních se již od počátku 19. století zřizovaly speciální lázeňské domy, kam hosté docházeli.⁴³⁾ Soukromé lázeňské domy s ubytovací funkcí i lázeňskými koupelnami jsou proto specifikou Františkových Lázní.

Lázeňské zázemí s balneotechnickým provozem je ve Františkových Lázních dochováno v řadě domů, jen dosud nebylo ve většině případů poznáno. Pokud se z těchto provozních prostor odstraní balneotechnický inventář, je velmi těžké určit, zda daná prostora sloužila přímo k balneoterapii. Potvrdit tyto předpoklady mohou (na základě rozboru dispozičních schémat podle historických stavebních plánů obdobných objektů) různé detaily a indicie.⁴⁴⁾ Jednou z nich je například oválná plocha u topeniště, kde mohl být umístěn kotel pro ohřev vody. Dále to mohou

být různé prostupy zdmi, kudy mohla být vedena voda ke kotli či přímo k vanám. Zachytil lze i reliktů vodovodních rozvodů a instalací. Právě ty mohou doložit smysl a význam daného prostoru. Tyto místnosti, byť dnes nejsou na první pohled ničím zajímavé (po zániku jejich prvotní funkce sloužily většinou jako běžné pokoje nebo hospodářské, technické místnosti, úklidové komory, popř. sklady), názorně ilustrují vývoj lázeňské infrastruktury ve Františkových Lázních.

Recenzovaný odborný článek vznikl na základě institucionální podpory dlouhodobého koncepčního rozvoje výzkumné organizace poskytované Ministerstvem kultury.

MGR. LUBOMÍR ZEMAN – NÁRODNÍ PAMÁTKOVÝ
ÚSTAV, ÚZEMNÍ ODBORNÉ PRACOVISŤE V LOKTI
KOSTELNÍ 25, 357 33 LOKET
ZEMAN.LUBOMIR@NPU.CZ

POZNÁMKY

- 1) V. Pröckl, Chronik von Kaiser Franzensbad. Eger 1842 – 1876.
- 2) S. Macek, Architektura Františkových Lázní v 19. století. Františkovy Lázně 1989; *týž*, Františkovy Lázně. Historie města. Františkovy Lázně 1995.
- 3) Nomination of Great Spas of Europe for inclusion on the World Heritage List, Volume I: Executive Summary & Sections 1, 2 and 3, 2021, dostupné na <https://whc.unesco.org/en/list/1613/documents/>; zde jsou uvedeny i prameny a rozsáhlá bibliografie k jednotlivým lázeňským městům; L. Zeman, Slavná lázeňská města Evropy. Praha 2022, s. 220–277.
- 4) Více např. Františkovy Lázně. Přírodní léčivé zdroje lázeňské léčby. Dostupné na <https://www.frantiskovy-lazne.info/cs/prirodni-lecive-zdroje-a-indikace>.
- 5) J. Boháč – R. Salamanczuk, Stará stáčírna minerálních vod, Františkolázeňské noviny č. 8, 2011, s. 7–8; Vinzenz Pröckl ve své Kronice uvádí rok úpravy 1707; Slavnostní tisk *Zur Feier des 100 jährigen Jubiläums von Kaiser Franzensbad* z roku 1893 uvádí rok úprav stavby 1714.
- 6) S. Macek, 1995, o. c. v pozn. 2, s. 5–12.
- 7) Varianta názvu Franzensdorf – Ves císaře Františka, která je stále s oblibou opakována, je ale chybná. Viz J. Boháč – R. Salamanczuk, Františkovy Lázně nebo Ves císaře Františka?, Františkolázeňské noviny č. 4, 2013, s. 6.
- 8) P. Zatloukal, Architektura 19. století. Praha 2001, s. 110.
- 9) L. Zeman, Urbanismus Františkových Lázní a Mariánských Lázní. Koncepce, kompozice a vlivy v počátečním vývoji lázeňských měst. Sborník muzea Karlovarského kraje 22, 2014, s. 213–254. V této souvislosti lze zmínit kontext soudobého klasicistního zakládání měst i vesnic (např. Nový Bor, Sezimovo Ústí, vnější části Liberce).
- 10) J. Boháč – R. Salamanczuk, Dvě zprávy o Františkových Lázních, Františkolázeňské noviny č. 6, 2014, příloha Františkolázeňských listů červen 2014, s. 9.
- 11) V. Pröckl, Eger und das Egerland. Historisch, statistisch und topographisch dargestellt. Prag und Eger 1845, s. 180.
- 12) S. Macek, 1995, o. c. v pozn. 2, s. 22.
- 13) L. Choulant, Der Curgast in Franzensbad. Leipzig 1851, s. 15–16.
- 14) Podrobněji S. Macek, 1989, o. c. v pozn. 2.
- 15) Státní okresní archiv v Chebu (dále jen SOkA Cheb), Archiv města Cheb, kar 1024 b, Františkovy Lázně, čp. 10.
- 16) Tamtéž, čp. 44.
- 17) Tamtéž, čp. 7.
- 18) Tamtéž, čp. 13.
- 19) Tamtéž, čp. 14.
- 20) Tamtéž, čp. 19, 19a.
- 21) Tamtéž, čp. 26.
- 22) Tamtéž, čp. 28.
- 23) Tamtéž, čp. 31.
- 24) Tamtéž, čp. 32.
- 25) Tamtéž, čp. 39–40.
- 26) Tamtéž, čp. 42.

- 27) Tamtéž, čp. 43.
- 28) J. C. E. Hoser. Beschreibung vom Franzensbrunnen bei Eger. Prag 1799, s. 89, 129.
- 29) S. Macek, 1995, o. c. v pozn. 2, s. 41.
- 30) Za ústní sdělení děkuji RNDr. Tomáši Vylitovi, Ph.D.
- 31) L. Zeman, Luisiny (Loimannovy) lázně ve Františkových Lázních. Vývoj a prostorový koncept areálu nejstarších dochovaných slatiných lázní, in: Dějiny staveb, sborník příspěvků z konference Dějiny staveb 2023–2024, Plzeň 2024, s. 279–294.
- 32) L. Koestler von Strohmberg, Eger-Franzensbad vor 30 Jahren und heute. Kurzer geschichtlicher Rückblick auf die Namenswandelung und die Entwicklungs-Perioden dieses Kurortes. Berlin 1862, s. 18–19.
- 33) L. Köstler, Handbuch für Eger-Franzensbad und seine Umgebungen. Eger 1865, s. 58.
- 34) T. Kyncl, Dendrochronologické datování dřevěných konstrukčních prvků hotelu Slovan (lázeňských domů Černý orel a Zlatý Anděl) ve Františkových Lázních. Výzkumná zpráva č. 092-08. Brno, říjen 2008, rkp.
- 35) L. Zeman – V. Lipský, Františkovy Lázně, Hotel Slovan čp. 5 a 6. Stavebně historický průzkum, říjen – prosinec 2008, rkp.
- 36) L. Zeman, Hotel Zlatý anděl (Slovan) čp. 5 a 6 ve Františkových Lázních. Rozšířený hloubkový stavebně historický průzkum, aktualizace stavebně historického průzkumu, srpen 2022 – červenec 2023, rkp.
- 37) T. Kyncl, Dendrochronologické datování dřevěných konstrukčních prvků domu čp. 9 ve Františkových Lázních. Výzkumná zpráva Brno, 31. srpna 2017, rkp.
- 38) SOKA Cheb, o. c. v pozn. 15, čp. 9.
- 39) Srov. R. Bothe ed., Kurstädte in Deutschland. Zur Geschichte einer Baugattung. Berlin 1984; D. Jarrassé – L. Grenier, Les Thermes, in: L. Grenier ed., Villes d'Eaux en France. Paris 1985, s. 100–125; J. Cramer, Badhäuser – Ein städtischer Bautyp, in: Hausbau im Mittelalter II. Sobernheim – Bad Windsheim 1985, s. 9–58; S. Grötz – U. Quecke, Balnea. Architekturgeschichte des Bades. Marburg 2006; A. Schaer, Ubi aqua – ibi bene. Die Bäder von Baden im Aargau im Licht der archäologischen Untersuchungen 2009–2022. Basel – Frankfurt a. M. 2024; L. Zeman – K. Kuča – V. Kučová, Západočeský lázeňský trojúhelník. Západočeské lázně vybrané k nominaci na zápis do Seznamu světového dědictví UNESCO. Karlovy Vary 2008; L. Zeman, Západočeský lázeňský trojúhelník II. Západočeské lázně v kontextu evropského lázeňského dědictví. Karlovy Vary 2008.
- 40) Např. B. Tuchen, Öffentliche Badhäuser in Deutschland und der Schweiz im Mittelalter und der frühen Neuzeit. Petersberg 2003; R. Büchner, Im städtischen bad vor 500 Jahren. Badhaus. Bader und Badegäste im alten Tirol. Wien – Köln – Weimar 2014.
- 41) J. Bořtková – O. Bořík, Hospice, špitály a nemocnice v Karlových Varech. Dobříchovice 2004, s. 61.
- 42) Vice L. Zeman, Karlovy Vary, architektura baroka a klasicismu 1650–1850. Karlovy Vary 2006.
- 43) Týž, Klasicistní lázeňské domy v západočeských lázních, in: Dějiny staveb 2007, Plzeň 2007, s. 147–162; týž, Velké lázeňské domy typu „Kurhaus“ v západočeských lázních, in: Dějiny staveb 2009, Plzeň 2009, s. 169–186.
- 44) Týž, Lázeňské dědictví na Seznamu světového kulturního a přírodního dědictví. Význam zachování balneotechnického vybavení a lázeňské infrastruktury, Zprávy památkové péče 84, č. 2, 2024, s. 172–184.
- Grötz, S. – Quecke, U. 2006: Balnea. Architekturgeschichte des Bades. Marburg.
- Hoser, J. C. E. 1799: Beschreibung vom Franzensbrunnen bei Eger. Prag.
- Choulant, L. 1851: Der Curgast in Franzensbad. Leipzig.
- Jarrassé, D. – Grenier, L. 1985: Les Thermes, in: L. Grenier ed., Villes d'Eaux en France. Paris, s. 100–125.
- Koestler von Strohmberg, L. 1862: Eger-Franzensbad vor 30 Jahren und heute. Kurzer geschichtlicher Rückblick auf die Namenswandelung und die Entwicklungs-Perioden dieses Kurortes. Berlin.
- Köstler, L. 1865: Handbuch für Eger-Franzensbad und seine Umgebungen. Eger.
- Macek, S. 1989: Architektura Františkových Lázní v 19. století. Františkovy Lázně.
- Macek, S. 1995: Františkovy Lázně. Historie města. Františkovy Lázně.
- Pröckl, V. 1845: Eger und das Egerland. Historisch, statistisch und topographisch dargestellt. Prag und Eger.
- Pröckl, V. 1842–1876: Chronik von Kaiser Franzensbad. Eger.
- Schaer, A. 2024: Ubi aqua – ibi bene. Die Bäder von Baden im Aargau im Licht der archäologischen Untersuchungen 2009–2022. Basel – Frankfurt a. M.
- Tuchen, B. 2003: Öffentliche Badhäuser in Deutschland und der Schweiz im Mittelalter und der frühen Neuzeit. Petersberg.
- Zaitoukal, P. 2001: Architektura 19. století. Praha, s. 110–115.
- Zeman, L. 2006: Karlovy Vary, architektura baroka a klasicismu 1650–1850. Karlovy Vary.
- Zeman, L. 2007: Klasicistní lázeňské domy v západočeských lázních, in: Dějiny staveb 2007, Plzeň, s. 147–162.
- Zeman, L. 2008: Západočeský lázeňský trojúhelník II. Západočeské lázně v kontextu evropského lázeňského dědictví. Karlovy Vary.
- Zeman, L. 2009: Velké lázeňské domy typu „Kurhaus“ v západočeských lázních, in: Dějiny staveb 2009, Plzeň, s. 169–186.
- Zeman, L. 2014: Urbanismus Františkových Lázní a Mariánských Lázní. Koncepce, kompozice a vlivy v počátečním vývoji lázeňských měst, Sborník muzea Karlovarského kraje 22, s. 213–254.
- Zeman, L. 2022: Slavná lázeňská města Evropy. Praha.
- Zeman, L. 2024: Lázeňské dědictví na Seznamu světového kulturního a přírodního dědictví. Význam zachování balneotechnického vybavení a lázeňské infrastruktury, Zprávy památkové péče 84, č. 2, s. 172–184.
- Zeman, L. 2024: Luisiny (Loimannovy) lázně ve Františkových Lázních. Vývoj a prostorový koncept areálu nejstarších dochovaných slatiných lázní, in: Dějiny staveb 2023–2024, Plzeň, s. 279–294.
- Zeman, L. – Kuča, K. – Kučová, V. 2008: Západočeský lázeňský trojúhelník. Západočeské lázně vybrané k nominaci na zápis do Seznamu světového dědictví UNESCO. Karlovy Vary.
- Zur Feier des 100 jährigen Jubiläums von Kaiser Franzensbad. Franzensbad 1893.

PRAMENY

Archivní prameny

Státní okresní archiv Cheb, Archiv města Cheb, kar. 1024 b, Fr. Lázně, čp. 1–43
 Stavební archiv Městského úřadu ve Františkových Lázních
 Městské muzeum Františkovy Lázně, archiv muzea
 Archiv Lázně Františkovy Lázně, a. s.

Rukopisné texty

Kyncl, T. 2008: Dendrochronologické datování dřevěných konstrukčních prvků hotelu Slovan (lázeňských domů Černý orel a Zlatý Anděl) ve Františkových Lázních. Výzkumná zpráva č. 092-08. Brno, říjen 2008, rkp.

Kyncl, T. 2017: Dendrochronologické datování dřevěných konstrukčních prvků domu čp. 9 ve Františkových Lázních. Výzkumná zpráva Brno, 31. srpna 2017, rkp.

Zeman, L. – Lipský, V. 2008: Františkovy Lázně, Hotel Slovan čp. 5 a 6. Stavebněhistorický průzkum, říjen – prosinec 2008, rkp.

Zeman, L. 2022–2023: Hotel Zlatý anděl (Slovan) čp. 5 a 6 ve Františkových Lázních. Rozšířený hloubkový stavebněhistorický průzkum, aktualizace stavebněhistorického průzkumu, srpen 2022 – červenec 2023, rkp.

LITERATURA

Boháč, J. – Salamanczuk, R. 2011: Stará stáčírna minerálních vod, Františkolázeňské noviny č. 8, s. 7–8.

Boháč, J. – Salamanczuk, R. 2013: Františkovy Lázně nebo Ves císaře Františka?, Františkolázeňské noviny č. 4, s. 6.

Boháč, J. – Salamanczuk, R. 2014: Dvě zprávy o Františkových Lázních, Františkolázeňské noviny č. 6, příloha Františkolázeňských listů červen 2014, s. 9.

Bořtková, J. – Bořík, O. 2004: Hospice, špitály a nemocnice v Karlových Varech. Dobříchovice.

Bothe, R. ed. 1984: Kurstädte in Deutschland. Zur Geschichte einer Baugattung. Berlin.

Büchner, R. 2014: Im städtischen bad vor 500 Jahren. Badhaus, Bader und Badegäste im alten Tirol. Wien – Köln – Weimar.

Cramer, J. 1985: Badhäuser – Ein städtischer Bautyp, in: Hausbau im Mittelalter II. Sobernheim – Bad Windsheim, s. 9–58.

Das erste Moorbad der Welt: Franzensbad. Prag 1910.

INTERNETOVÉ ZDROJE

The Great Spa Towns of Europe, UNESCO World Heritage Centre, <https://whc.unesco.org/en/list/1613/>
 Nomination of Great Spas of Europe for inclusion on the World Heritage List, Volume I: Executive Summary & Sections 1, 2 and 3, 2021 <https://whc.unesco.org/en/list/1613/documents/>
 The Great Spa Towns of Europe <https://www.greatspatownsofeurope.eu/>
 Františkovy Lázně. Přírodní léčivé zdroje lázeňské léčby <https://www.frantiskovy-lazne.info/cs/prirodni-lecive-zdroje-a-indikace>

DIE SPUREN NACH DEN BADZIMMERN UND IHREN HINTERRÄUMEN IN DEN FRANZENSBADER STADTHÄUSERN

Der Beitrag befasst sich mit der Innenanordnung der unikalenen historischen Kurhäuser aus der Wende des 18. und 19. Jahrhunderts in der westböhmisches Stadt Františkovy Lázně (Franzensbad, Bez. Cheb/Eger). Im Gegensatz zu anderen berühmten Kurorten, in denen sich traditionell die Idee der großen öffentlichen Badekomplexe entwickelte, in die die Kurgäste zu den Prozeduren aus ihren Unterkünften zu kommen pflegten, in Františkovy Lázně spielten sich die Badedienstleistungen ursprünglich bereits in einzelnen privaten Kurhäusern ab. Diese Bauvorschriften verordneten direkt und wörtlich die gehörige Ausstattung nicht nur den Wohnzimmern, sondern auch den Badzimmern. Die sind in einigen Fällen stets mit Resten der zur Gewährleistung ihrer Funktionalität notwendigen Ausstattung erhalten.

Die Häuser Nr.-Konskr. 5 und 9 zählen aus dem Blickpunkt der Geschichte des Badewesens zu den bedeutendsten. Sie gehören der ältesten Bebauungsschicht des Kurorts aus den Jahren 1793–1795 an. Die Badzimmer befinden sich überwiegend in den hinteren Hoftrakten, und zwar sowohl im Erdgeschoss als auch in den Obergeschossen. Sie waren an die Beheizungseinrichtung angeschlossen, entweder an eine Rauchküche oder an die kleinere sog. Badküche, in der sich ein Kessel zum Wasserwärmen befand, da das lokale Mineralwasser kalt entspringt. Diese Reste nach den ältesten Badeeinrichtungen sind sehr wertvoll, da sie die Entwicklung des Franzensbader Badewesens belegen.

ABBILDUNGEN

Abb. 1: Františkovy Lázně (Franzensbad, Bez. Cheb/Eger), Situationsplan von der Anlage des Kaiserfranzensbades. Im verjüngten Masztabe nach dem Original des Cameral Baudirector Gruber 1795. Stich (Io. Berka sc.), Eger 1797 (MM FL/Stadtmuseum Františkovy Lázně).

Abb. 2: Františkovy Lázně, Plan der Badekolonie, Vincenz Pröckl, 1824. Im Fall von Františkovy Lázně ist die Hausnummerierung aus der Zeit der Anlegung der Badekolonie unikal erhalten (MM FL).

Abb. 3: Františkovy Lázně, Gesamtplan der von komponierter Landschaft umgebenen Stadt, 1907 (MM FL).

Abb. 4: Františkovy Lázně, Haus Nr.-Konskr. 7 „Zu den zwei goldenen Löwen“ (heute Beethoven), Projekt, Peter Schäck, 1810. Ansicht der Eingangsfront, Schnitt, Grundrisse vom Obergeschoss (oben) und Erdgeschoss (unten), K – Küche, LK – Badzimmer (SOkA Cheb/Staatliches Bezirksarchiv Eger).

Abb. 5: Františkovy Lázně, Haus Nr.-Konskr. 13 „Goldener Brunnen“ (Máj, heute Corso Apartments), Bauplan, Georg Adam Jäger 1819, Ansicht der Eingangsfront, Grundrisse vom Erdgeschoss und Obergeschoss, K – Küche, Ko – Kessel, LK – Badzimmer (SOkA Cheb).

Abb. 6: Františkovy Lázně, Haus Nr.-Konskr. 14 „Polnisches Haus/Stadt Dresden“ (heute Luna), Bauplan, nicht datiert, Ansicht der Eingangsfront, Schnitt, Grundrisse vom Erdgeschoss und Obergeschoss, K – Küche, LK – Badzimmer (SOkA Cheb).

Abb. 7: Františkovy Lázně, Haus Nr.-Konskr. 19 „Goldener Hirsch“ (heute Lužnice), Bauplan, unten – Entwurfsvariante, beides Georg Adam Jäger 1817, Ansicht der Eingangsfront und Grundriss vom Erdgeschoss, K – Küche, Ko – Kessel, LK – Badzimmer (SOkA Cheb).

Abb. 8: Františkovy Lázně, Haus Nr.-Konskr. 26 „Zum Goldenen Schlüssel“ (heute Teil von Badenia Hotel Praha), Bauplan von Georg Adam Jäger, nicht datiert, Ansicht der Eingangsfront, Grundrisse vom Obergeschoss

und Erdgeschoss, K – Küche, Ko – Kessel, LK – Badzimmer (SOkA Cheb).
 Abb. 9: Františkovy Lázně, Haus Nr.-Konskr. 28 „Grüner Kranz“, Anton Musill, Bauplan ohne Datierung (wohl 1814), Ansicht der Eingangsfront, Grundrisse vom 1. Stockwerk und Erdgeschoss, K – Küche, Ko – Kessel, LP – Badstube, LK – Badzimmer (SOkA Cheb).

Abb. 10: Františkovy Lázně, Haus Nr.-Konskr. 31 „Zu den drei Goldenen Rosen“, Bauplan 1812, nicht signiert, Grundriss vom Erdgeschoss, K – Küche, Ko – Kessel, LK – Badzimmer (SOkA Cheb).

Abb. 11: Františkovy Lázně, Adam Nanners Haus Nr.-Konskr. 32, Bauplan 1812, nicht signiert, Grundriss vom Erdgeschoss, K – Küche, Ko – Kessel, LK – Badzimmer (SOkA Cheb).

Abb. 12: Františkovy Lázně, Haus Nr.-Konskr. 39 „Zur Goldenen Schlange“, Georg Adam Jäger, Bauplan ohne Datierung, Ansicht der Eingangsfront, Grundrisse vom Erdgeschoss und 1. Stockwerk, K – Küche, Ko – Kessel, LK – Badzimmer (SOkA Cheb).

Abb. 13: Františkovy Lázně, Haus Nr.-Konskr. 39 „Zur Goldenen Schlange“ und Nr.-Konskr. 40 „Goldenes Herz“, Bauplan von Georg Adam Jäger 1820, Grundriss vom Erdgeschoss, K – Küche, Ko – Kessel, LK – Badzimmer (SOkA Cheb).

Abb. 14: Františkovy Lázně, Andreas Horns Haus Nr.-Konskr. 42, Georg Andreas Jäger, Bauplan 1816, Grundriss vom Erdgeschoss, K – Küche, Ko – Kessel, LK – Badzimmer (SOkA Cheb).

Abb. 15: Františkovy Lázně, Haus Nr.-Konskr. 43 „Goldener Ring“, Bauplan Wenzel Prachensky 1820, Ansicht der Eingangsfront, Grundrisse vom Obergeschoss und Erdgeschoss, K – Küche, Ko – Kessel, LK – Badzimmer (SOkA Cheb).

Abb. 16: Františkovy Lázně, Kaiserbad, Stahlbadkabine (Archiv des Autors, gegen 1904).

Abb. 17: Františkovy Lázně, Gesamtplan der Stadt, 1905 (MM FL).

Abb. 18: Františkovy Lázně, Haus Nr.-Konskr. 25 „Zum Goldenen Amboss“ (heute Kurhotel Praha), Karl Wiedermann, Plan der Adaptierung und Erweiterung, 1865. Deutliche Eingliederung des Mitteltrakts in die ursprüngliche Zweitraktanlage, Zufügung des Salons und Übergang zum Zugbeheizungssystem (MM FL).

Abb. 19: Františkovy Lázně, Haus Nr.-Konskr. 5 „Zum Schwarzen Adler“, das zweite Haus von rechts (Postkarte gegen 1900, Archiv des Autors).

Abb. 20: Františkovy Lázně, Hotel Slovan, die Häuser „Zum Schwarzen Adler“ und „Zum Goldenen Engel“ (Foto L. Zeman, 2022).

Abb. 21: Františkovy Lázně, Haus Nr.-Konskr. 5, Erdgeschoss, Baualtersplan, K – Küche, Ko – Kessel, T – Feuerung, LK – Badzimmer (Bauaufnahm J. Treybal, Auswertung und Zeichnung L. Zeman, 2024).

Abb. 22: Františkovy Lázně, Haus Nr.-Konskr. 5, Badzimmer im Erdgeschoss. In der Nische rechts befand sich die Wanne zum Baden im Mineralwasser, in der Bildmitte der vermauerte Eingang aus der Badstube (Foto L. Zeman, 2024).

Abb. 23: Františkovy Lázně, Haus Nr.-Konskr. 5, Erdgeschoss, Feuerung für das Badzimmer, ganz links Stelle des Mineralwassererwärmungskessels (Foto L. Zeman, 2024).

Abb. 24: Františkovy Lázně, Haus Nr.-Konskr. 5, Erdgeschoss, Wandbemalung beim Eingang in das Badzimmer (Foto L. Zeman, 2024).

Abb. 25: Františkovy Lázně, Kaiserstraße/Hlavní třída, Gesamtansicht zum Franzensbrunn hin, ganz links Haus Nr.-Konskr. 9 „Stadt Leipzig“, gegen 1850 (Archiv des Autors).

Abb. 26: Františkovy Lázně, Haus Nr.-Konskr. 9, Ansicht von Nordwesten (Foto L. Zeman, 2022).

Abb. 27: Františkovy Lázně, Haus Nr.-Konskr. 9, zweites Stockwerk, Baualtersplan, K – Küche, Ko – Kessel, LK – Badzimmer (Bauaufnahme J. Černý, Auswertung und Zeichnung L. Zeman, 2017).

Abb. 28: Františkovy Lázně, Haus Nr.-Konskr. 9, zweites Stockwerk, Flur, Blick nach Süden, ganz rechts Eingang in die ursprüngliche Küche, weiter Eingang in das Badzimmer mit Belichtung durch das Fensterchen in den Flur, in der Bildmitte Eingang in die anschließenden Badstuben nach der Hauserweiterung in den Jahren 1848–1850 (Foto L. Zeman, 2017).

Abb. 29: Františkovy Lázně, Haus Nr.-Konskr. 9, zweites Stockwerk, Mauerdurchbrechung eng neben dem Kücheneingang, wohl für die Wasserleitung zum Kessel (Foto L. Zeman, 2017).

Abb. 30: Františkovy Lázně, Haus Nr.-Konskr. 9, Blick in den Dachraum nach Süden, ganz links die Stiege mit geschnitzten Holzkegeln, rechts die Wohnkammern über dem Vordertrakt (an der Straßenseite – Foto L. Zeman, 2017).

(Übersetzung J. Noll)